

長井地区配水管布設工事 (2020の1)
工 事 設 計 書

横 須 賀 市 上 下 水 道 局

総括表

2020年度	工事番号	KC020003	技術 管理者	水道管路 課長	管路調整 係長	予算担当	管路管理 係長	係長等	審査	設計																
工事名	長井地区配水管布設工事 (2020の1)																									
ブロック番号	5 2 8 6				工事場所	横須賀市長井3丁目31番先から45番先まで																				
予算科目	款 資本的支出		項 建設改良費		目 配水施設整備事業費		節 配水管整備費		細節 工事請負費																	
設 計 説 明	<p>本工事は、上記地内の既設配水管 (φ50 HIVPほか) を耐震管φ50 PEPに更新するものであり、工事概要は下記のとおりである。</p> <table border="1"> <thead> <tr> <th colspan="4">記</th> </tr> </thead> <tbody> <tr> <td>配水管布設工事</td> <td>φ50</td> <td>PEP</td> <td>L=255m</td> </tr> <tr> <td>撤去管</td> <td>φ50</td> <td>HIVP</td> <td>L=194m</td> </tr> <tr> <td>撤去管</td> <td>φ50</td> <td>VP</td> <td>L=120m</td> </tr> </tbody> </table> <p>工 期 自 令和 年 月 日 至 令和 年 月 日</p>										記				配水管布設工事	φ50	PEP	L=255m	撤去管	φ50	HIVP	L=194m	撤去管	φ50	VP	L=120m
記																										
配水管布設工事	φ50	PEP	L=255m																							
撤去管	φ50	HIVP	L=194m																							
撤去管	φ50	VP	L=120m																							
工事施行方法	請 負			工事日数	150日																					

横 須 賀 市 上 下 水 道 局

設 計 基 本 情 報

設計情報

設計書番号	013200025
設計種別	当初設計
工事番号	KC020003
工事名	長井地区配水管布設工事（2020の1）
ブロック番号	5 2 8 6

諸経費情報

単価世代	2020年 7月 1日
諸経費の工種	開削工事及び小口径推進工事
施工地域補正	一般交通影響有り①
前払金支出割合	・40%
契約保証費	・0.04% 金銭的保証
処分費控除	・あり
週休2日補正	・なし

横 須 賀 市 上 下 水 道 局

設計金額
¥42,922,000円

(補助事業費) ¥0円
(単独事業費) ¥42,922,000円

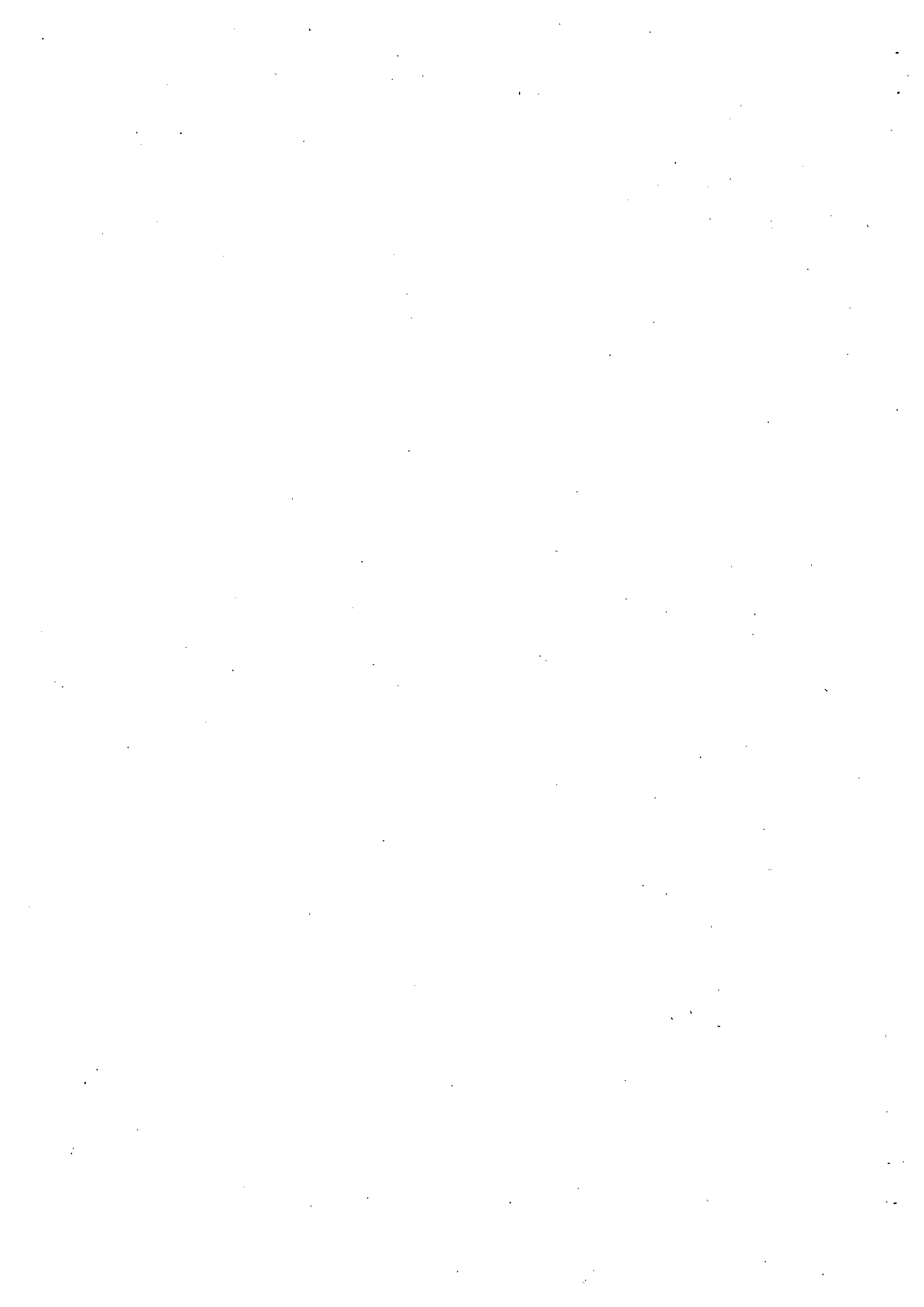
直接工事費 ¥23,726,665円
 共通仮設費 ¥3,186,310円
 現場管理費 ¥6,396,000円
 一般管理費等 ¥5,716,797円
 計 ¥39,025,772円

総括表

工事名 長井地区配水管布設工事 (2020の1)
 工事場所 横須賀市長井3丁目31番先から45番先まで

工種類分類	請負工事費					合計
	直接工事費	共通仮設費	現場管理費	一般管理費	計	
配水管布設工事	23,726,665円	3,186,310円	6,396,000円	5,716,797円	39,025,772円	39,025,772円
合計	23,726,665円	3,186,310円	6,396,000円	5,716,797円	39,025,772円	39,025,772円
スクラップ評価額					-5,772円	-5,772円
合計					39,020,000円	39,020,000円
消費税等相当額					3,902,000円	3,902,000円
総合計金額					42,922,000円	42,922,000円

最低制限価格 39,020,850円
 (税抜 35,473,500円)



本 工 事 内 訳 書

費目	工種	種別	細別	単位	数量	単価	金額	摘要
	配水管布設工事			式	1			/H
	請負工事費							/H
	直接工事費							/H
	材料費							/H
		材料費		式	1		1,132,699	第 1 号内訳書参照 0U101
		材料費	連絡工 1	式	1		141,271	第 2 号内訳書参照 0U104
		材料費 計					1,273,970	+3
	工事費		φ 50 PEP	m	255			/H
		配水管布設工 A-1	φ 50mm, L=196m, h=0.8m, 機械, 昼間 試験調査工9m含む	式	1		3,322,542	第 3 号内訳書参照 0U001
		連絡工 1	φ 50, 昼間	式	1		220,207	第 4 号内訳書参照 0U002
		管撤去工 A-1	φ 50mm, L=194m, 昼間	式	1		3,132,128	第 5 号内訳書参照 0U003

P-1

付 属 1

費目	工種	種別	細別	単位	数量	単価	金額	摘要
		給水管接続替工 A-1	22箇所, h=0.8m, 機械, 昼間	式	1		2,000,493	第 6 号内訳書参照 0U004
		路面復旧工 A-1	7ス77t, t=5cm, 先行路盤 7i=77t, 昼間	式	1		3,500,167	第 7 号内訳書参照 0U010
		路面復旧工 連絡工 1	7ス77t t=5cm, RC-40 t=20cm, 再生砂 t=10cm 人力, 昼間	式	1		42,731	第 8 号内訳書参照 0U012
		配水管布設工 A-2	φ 50mm, L=59m, h=0.8m, 機械, 昼間 試験調査工5m含む	式	1		1,794,384	第 9 号内訳書参照 0U005
		管撤去工 A-2	φ 50mm, L=120m, 昼間	式	1		1,474,202	第 10 号内訳書参照 0U006
		給水管接続替工 A-2	2箇所, h=0.8m, 機械, 昼間	式	1		180,318	第 11 号内訳書参照 0U007
		仮設管布設撤去工 A-2	φ 25mmHIVP (全損), 昼間	式	1		361,428	第 12 号内訳書参照 0U009
		路面復旧工 A-2	7ス77t t=10cm, As再生安定処理 t=10cm RC-40 t=20cm, 路盤入替, 昼間	式	1		2,790,880	第 13 号内訳書参照 0U011
		宅地内鉛給水管取替工	7件, 昼間	式	1		609,215	第 14 号内訳書参照 0U008
		交通管理工		式	1		3,024,000	第 15 号内訳書参照 0U110
	小計						22,452,695	+4

P-2

費目	工種	種別	細別	単位	数量	単価	金額	摘要
	工事費	計					22,452,695	+3
	直接工事費	計					23,726,665	処分費控除額=2,060,955 =2,728,694-22,257,975*0.03 ++P
	間接工事費							/II
	共通仮設費							(しゅん工CAD図面含む) /II
		共通仮設費		式	1		2,987,000	20,197,020*0.1479 対象額=23,726,665-3,529,645 率=11.38%*1.3 %07Kr
		技術管理費		式	1		26,010	第 16 号内訳書参照 %0112
		印備費		式	1		173,300	第 17 号内訳書参照 %0114
		共通仮設費 計					3,186,310	+3K
	純工事費						26,912,975	++J
		現場管理費		式	1		6,396,000	23,210,030*0.2756 対象額=26,912,975-3,702,945 率=25.05%*1.1 %07Jo
	工事原価						33,308,975	++G

費目	工種	種別	細別	単位	数量	単価	金額	摘要
	一般管理費等							/II
		一般管理費等		式	1		5,704,368	31,074,720*0.1837以内 対象額=33,308,975-2,234,255 率=18.37%*1 %07Op
		契約保証費		式	1		12,429	31,074,720*0.0004 対象額=33,308,975-2,234,255 %02Ir
	一般管理費等 計						5,716,797	+3
		スクラップ評価額		式	1		-5,772	第 18 号内訳書参照 %0113
	工事価格						39,020,000	++T
	消費税等相当額			式	1		3,902,000	39,020,000*0.1 %S10
	請負工事費 合計						42,922,000	++U

第 1 号内訳書 材料費

1 式

名称	規格	単位	数量	単価	金額	摘要
PE直管 (水道配水用ポリエチレン管)	φ50*5m JWWA K 144	m	247	687	169,689	局独自 A2101
PE EFソケット	φ50 JWWA K 145	個	79			建物,積資・2020/06/01・290,431 A2109
PE EFソケット	φ75 JWWA K 145	個	1			建物,積資・2020/06/01・290,431 A2110
PE EFソケット	φ100 JWWA K 145	個	2			建物,積資・2020/06/01・290,431 A2111
PE ベンド	φ50*15° JWWA K 145	個	6			建物,積資・2020/06/01・290,430 A2184
PE ベンド	φ50*90° JWWA K 145	個	3			建物,積資・2020/06/01・290,430 A2183
PE Sベンド	φ50 150H JWWA K 145	個	2			建物,積資・2020/06/01・Web版,430 A2201
PE レデュース	φ75*50 JWWA K 145	個	1			建物,積資・2020/06/01・Web版,430 A2169
PE レデュース	φ100*50 JWWA K 145	個	2			建物,積資・2020/06/01・Web版,430 A2170
PE フランジ G形	φ50 (7.5K) (フランジ部FCD) PTC K 13	個	4	10,260	41,040	局独自 A2224
PE フランジ G形	φ75 (7.5K) (フランジ部FCD) PTC K 13	個	1	12,520	12,520	局独自 A2226

P-5

第 1 号付属 1

名称	規格	単位	数量	単価	金額	摘要
PE フランジ G形	φ100 (7.5K) (フランジ部FCD) PTC K 13	個	2	17,670	35,340	局独自 A2228
PE メカニカルソケット (PEP*PEP)	φ50 PTC G 30	個	4	38,340	153,360	局独自 A2235
PE メカニカルソケット (PEP*VP)	φ50 PTC G 30	個	2	33,680	67,360	局独自 A2236
PE チーズ	φ50*50 JWWA K 145	個	4			建物,積資・2020/06/01・290,430 A2176
PE キャップ	φ50 JWWA K 145	個	1			建物,積資・2020/06/01・290,430 A2218
フランジ蓋 形式2	φ100(2取) JWWA G 114、内面粉体(JWWA G 112)	枚	1	8,820	8,820	局独自 N1615-100
SF仕切弁	φ50 (2種 7.5K) JWWA B 120 内ネジ式・浅埋型・右開	基	2			建物,積資・2020/06/01・298,441 N3100-050
仕切弁きょう	長	個	4	53,210	212,840	局独自 A1840
仕切弁きょう	短	個	2	31,310	62,620	局独自 A1841
仕切弁きょう鉄蓋	表示プレート対応型	個	6	9,530	57,180	局独自 A1842
計					1,132,699	

P-6

第 2 号内訳書 材料費

連絡工 I

00104

1 式

名称	規格	単位	数量	単価	金額	摘要
PE直管 (水道配水用ポリエチレン管)	φ50*5m JWWA K 144	m	3	687	2,061	局独自 A2101
PE EFソケット	φ50 JWWA K 145	個	5			建物, 積資・2020/06/01・290, 431 A2109
PE Sベンド	φ50 450H JWWA K 145	個	1			建物, 積資・2020/06/01・Web版, 430 A2204
PE メカニカルソケット (PEP*VP)	φ50 PTC G 30	個	1	33,680	33,680	局独自 A2236
PE フランジ G形	φ50 (7.5K) (フランジ部FCD) PTC K 13	個	2	10,260	20,520	局独自 A2234
SF仕切弁	φ50 (2種 7.5K) JWWA B 120 内ネジ式・浅埋型・右開	基	1			建物, 積資・2020/06/01・298; 441 N3100-050
仕切弁きょう	短	個	1	31,310	31,310	局独自 A1841
仕切弁きょう鉄蓋	表示プレート対応型	個	1	9,530	9,530	局独自 A1842
計					141,271	

P-7

第 3 号内訳書 配水管布設工 A-1

φ50mm, L=196m, h=0.8m, 機械, 昼間
試験調査工9m含む

00001

1 式

名称	規格	単位	数量	単価	金額	摘要
小型バックホウ掘削積込	山積0.13m3(平積0.10m3)	m3	6.1	2,924	17,836	DW399-J01
発生土運搬費	D1D区間有り 運搬距離13.7km 良好 ダンプトラック2台積 バックホウ山積0.13m3	m3	6.1	6,845	41,754	残土 DW421-J01
土砂受入処分料 (指定処分)	普通土砂 (久里浜UCR処分場) 地山 処分費の対象	m3	6.1	3,972	24,229	局独自 K0029
小型バックホウ掘削積込	山積0.13m3(平積0.10m3)	m3	75.7	2,924	221,346	DW399-J01
人力掘削	土砂 掘削・積込	m3	10.8	12,050	130,140	Z0001-B00
発生土運搬費	D1D区間有り 運搬距離4.6km 良好 ダンプトラック2台積 バックホウ山積0.13m3	m3	75.7	3,274	247,841	土砂 DW421-J02
発生土運搬費	D1D区間有り 運搬距離4.6km 良好 ダンプトラック2台積 バックホウ山積0.13m3	m3	75.7	3,274	247,841	改良土 DW421-J02
土砂等運搬工(現場制約有)	人力積込 D1D区間有 土砂(岩塊・玉石混り土含む) 6.0km以下	m3	10.8	3,806	41,104	土砂 DW020002-J02
土砂等運搬工(現場制約有)	人力積込 D1D区間有 土砂(岩塊・玉石混り土含む) 6.0km以下	m3	10.8	3,806	41,104	改良土 DW020002-J02
小型バックホウ掘削積込	山積0.13m3(平積0.10m3)	m3	24.7	2,924	72,222	DW399-J01
発生土運搬費	D1D区間有り 運搬距離4.6km 良好 ダンプトラック2台積 バックホウ山積0.13m3	m3	24.7	3,274	80,867	路盤 DW421-J02

P-8

名称	規格	単位	数量	単価	金額	摘要
廃材処理料 (東部地区)	路盤材 (上層・下層) 処分費の対象	m ³	24.7			県単価・2020/07/01・104 K0028
管路埋戻費 (機械埋戻・小型バックホウ)	(圧間) 20~0mm 山積0.13m ³ (平積0.10m ³)	m ³	24.1	9,219	222,177	DW411-J01
管路埋戻費 (機械埋戻・小型バックホウ)	(圧間) 40~0mm 山積0.13m ³ (平積0.10m ³)	m ³	51.6	8,844	456,350	DW411-J02
人力埋戻工	改良土 (40-0)	m ³	10.8	11,970	129,276	Z0002-H00
PEP布設工 φ50	被覆, シート, テープ 共	m	196	2,078	407,288	F0430-H00
ポリエチレン管 (融着接合) 継手工	呼び径50mm 継手口数2口	箇所	55	1,874	103,070	DW053-J01
ポリエチレン管 (融着接合) 継手工	呼び径75mm 継手口数2口	箇所	1	2,343	2,343	DW053-J02
ポリエチレン管 (融着接合) 継手工	呼び径100mm 継手口数2口	箇所	1	3,281	3,281	DW053-J03
ポリエチレン管 (メカニカル継手) 布設工	呼び径50mm	口	6	1,745	10,470	DW051-J01
PEフランジ接合工 φ75		口	1	6,350	6,350	F0507-H00
PEフランジ接合工 φ100		口	1	9,082	9,082	F0508-H00

名称	規格	単位	数量	単価	金額	摘要
仕切弁きょう取替工		箇所	2	9,629	19,258	F0555-H00
断水連絡工	φ50~φ100(切筋込み)	箇所	3	26,400	79,200	F0801-H00
水替工 (断水連絡用)	50m/m	口	3	3,274	9,822	F3118-H00
小型バックホウによる舗装版直接掘削・積込工	舗装厚0cmを超え10cm以下 山積0.13m ³ (平積0.10m ³)	m ²	121	513	62,073	DW4301-J02
As塊運搬費	D1D区間有り 運搬距離4.6km 良好 ダンプトラック2台積 バックホウ山積0.13m ³	m ³	6.1	4,256	25,961	DW4211-J01
廃材処理料 (東部地区)	AS設 処分費の対象	m ³	6.1			県単価・2020/07/01・104 K0024
上層路盤工 (施工幅1.8m未満)	全仕上り厚25cm 転圧回数2層 RC-40	m ²	121	989	119,669	先行路盤 DW431-J03
舗装工 (人力施工)	水道及び路肩 仕上り厚50mm 小型車 再生密粒度AS混合物 (13)	m ²	121	2,519	304,799	仮復旧 DW440-J01
広報用各戸ビラ		枚	42	36	1,512	G0074-H00
小型バックホウによる舗装版直接掘削・積込工	舗装厚0cmを超え10cm以下 山積0.13m ³ (平積0.10m ³)	m ²	6	513	3,078	DW4301-J02
As塊運搬費	D1D区間有り 運搬距離4.6km 良好 ダンプトラック2台積 バックホウ山積0.13m ³	m ³	0.3	4,256	1,276	DW4211-J01

名称	規格	単位	数量	単価	金額	摘要
廃材処理料 (東部地区)	AS舗 処分費の対象	m3	0.3			県単価・2020/07/01・104 K0024
小型バックホウ掘削積込	山積0.13m3(平積0.10m3)	m3	1.4	2,924	4,093	路盤 DF399-J01
小型バックホウ掘削積込	山積0.13m3(平積0.10m3)	m3	3.2	2,924	9,356	DF399-J01
管路埋戻費(機械埋戻・小型バックホウ)	山積0.13m3(平積0.10m3)	m3	2	3,469	6,938	発生土(改良土20-0) DF411-J03
管路埋戻費(機械埋戻・小型バックホウ)	山積0.13m3(平積0.10m3)	m3	1.2	3,469	4,162	発生土(改良土40-0) DF411-J03
上層路盤工(施工幅1.8m未満)	全仕上り厚25cm 転圧回数2回	m2	6	570	3,420	発生材 DF431-J04
舗装工(人力施工)	水道及び路肩 仕上り厚50mm 小型車 再生密粒度AS混合物(13)	m2	6	2,519	15,114	DF440-J01
計					3,322,542	

第 4 号 内 訳 書 連絡工 1

φ50, 孫間

1 式

名称	規格	単位	数量	単価	金額	摘要
小型バックホウ掘削積込	山積0.13m3(平積0.10m3)	m3	7.2	2,924	21,052	DF399-J01
発生土運搬費	D1D区間有り 運搬距離4.6km 良好 ダンプトラック1積 バックホウ山積0.13m3	m3	7.2	3,274	23,572	土砂 DF421-J02
発生土運搬費	D1D区間有り 運搬距離4.6km 良好 ダンプトラック1積 バックホウ山積0.13m3	m3	7.2	3,274	23,572	改良土 DF421-J02
小型バックホウ掘削積込	山積0.13m3(平積0.10m3)	m3	1.2	2,924	3,508	DF399-J01
発生土運搬費	D1D区間有り 運搬距離4.6km 良好 ダンプトラック1積 バックホウ山積0.13m3	m3	1.2	3,274	3,928	路盤 DF421-J02
廃材処理料 (東部地区)	路盤材(上層・下層) 処分費の対象	m3	1.2			県単価・2020/07/01・104 K0028
管路埋戻費(機械埋戻・小型バックホウ)	(孫間) 20~0mm 山積0.13m3(平積0.10m3)	m3	1.5	9,219	13,828	DF411-J01
管路埋戻費(機械埋戻・小型バックホウ)	(孫間) 40~0mm 山積0.13m3(平積0.10m3)	m3	5.7	8,844	50,410	DF411-J02
PEP布設工 φ50	被覆, シート, テープ共	m	3	2,078	6,234	FD430-B00
ポリエチレン管(融着接合) 継手工	呼び径50mm 継手口数2口	箇所	5	1,874	9,370	DF053-J01
PEフレンジ接合工 φ50		口	2	5,647	11,294	FD050-B00

名称	規格	単位	数量	単価	金額	摘要
ポリエチレン管(メカニカル継手)布設工	呼び径50mm	口	2	1,745	3,490	DK054-J01
仕切弁設置工 φ50		基	1	13,320	13,320	F0540-H00
管撤去工 φ50 VP	(切断含)	m	2	453	906	F0792-H00
仕切弁きょう撤去工	補正係数0.6	箇所	1	769	769	F0556-H00
断水連絡工	φ50～φ100(切断込み)	箇所	1	26,400	26,400	F0801-H00
水替工(断水連絡用)	50m/m	口	1	3,274	3,274	F3118-H00
計					220,207	

第 5 号 内訳書 管撤去工 A-1

φ50mm, L=194m, 昼間

1式

名称	規格	単位	数量	単価	金額	摘要
小型バックホウ掘削積込	山積0.13m3(平積0.10m3)	m3	5.2	2,924	15,204	DK399-J01
発生土運搬費	D1D区間有り 運搬距離13.7km 良好 ダンプトラック2台積 バックホウ山積0.13m3	m3	5.2	6,845	35,594	残土 DK121-J01
土砂受入処分料(指定処分)	普通土砂(久里浜UCR処分場) 地山 処分費の対象	m3	5.2	3,972	20,654	局独自 K0029
小型バックホウ掘削積込	山積0.13m3(平積0.10m3)	m3	116.4	2,924	340,353	DK399-J01
発生土運搬費	D1D区間有り 運搬距離4.6km 良好 ダンプトラック2台積 バックホウ山積0.13m3	m3	116.4	3,274	381,093	土砂 DK121-J02
発生土運搬費	D1D区間有り 運搬距離4.6km 良好 ダンプトラック2台積 バックホウ山積0.13m3	m3	116.4	3,274	381,093	改良土 DK121-J02
小型バックホウ掘削積込	山積0.13m3(平積0.10m3)	m3	24.3	2,924	71,053	DK399-J01
発生土運搬費	D1D区間有り 運搬距離4.6km 良好 ダンプトラック2台積 バックホウ山積0.13m3	m3	24.3	3,274	79,558	路盤 DK121-J02
廃材処理料(東部地区)	路盤材(上層・下層) 処分費の対象	m3	24.3			県単価・2020/07/01・104 K0028
管路埋戻費(機械埋戻・小型バックホウ)	(昼間) 40～0mm 山積0.13m3(平積0.10m3)	m3	116.4	8,844	1,029,441	DK111-J02
管撤去工 φ50 VP	(切断含)	m	194	453	87,882	F0792-H00

名称	規格	単位	数量	単価	金額	摘要
管撤去工 φ50 VP	(切所含)	m	97	453	43,941	既設給水管 F0792-B00
小型パッカ材による舗装版直接掘削・積込工	舗装厚0cmを超え10cm以下 山積0.13m ³ (平積0.10m ³)	m ²	121	513	62,073	DF4301-J02
As塊運搬費	D1D区間有り 運搬距離4.6km 良好 ダンプトラック1台 パッカ材山積0.13m ³	m ³	6.1	4,256	25,961	DF4211-J01
廃材処理料(東部地区)	AS舗装 処分費の対象	m ³	6.1			県単価・2020/07/01-104 K0024
上層路盤工(施工幅1.8m未満)	全仕上り厚25cm 転圧回数2層 RC-40	m ²	121	989	119,669	先行路盤 DW431-J03
舗装工(人力施工)	車道及び路肩 仕上り厚50mm 小型車 再生密粒度AS混合物(13)	m ²	121	2,519	304,799	仮復旧 DW440-J01
計					3,132,128	

第 6 号 内 訳 書 給水管接続替工 A-1

22箇所, h=0.8m, 機械, 昼間

1 式

名称	規格	単位	数量	単価	金額	摘要
分水栓付EFサドル(防食71%含)	φ50*20 PEP用 PTC K 13	個	17	32,130	546,210	局独自 A1101
分水栓付EFサドル(防食71%含)	φ50*25 PEP用 PTC K 13	個	3	33,480	100,440	局独自 A1102
おねじ付ソケット	φ50 PTC B 21	個	2	9,940	19,880	局独自 A1129
給水管接続替工 φ20 SUS316 L=0m	サドル付分水栓は内訳書に計上 PEP, VP用	箇所	12	35,250	423,000	F1051-B00
給水管接続替工 φ20 SUS316 L=1m	サドル付分水栓は内訳書に計上 PEP, VP用 止水栓無し	箇所	3	38,860	116,580	Z0004-B00
給水管接続替工 φ25 SUS316 L=0m	サドル付分水栓は内訳書に計上 PEP, VP用	箇所	2	40,120	80,240	F1056-B00
給水管接続替工 φ25 SUS316 L=1m	サドル付分水栓は内訳書に計上 PEP, VP用 止水栓無し	箇所	1	44,930	44,930	Z0005-B00
給水管接続替工 φ20 PEP L=2m	サドル付分水栓は内訳書に計上 PEP, VP用	箇所	1	37,290	37,290	F1063-B00
給水管接続替工 φ20 PEP L=3m	サドル付分水栓は内訳書に計上 PEP, VP用	箇所	1	39,060	39,060	F1064-B00
給水管接続替工 φ50 SUS316 L=1m	サドル付分水栓は内訳書に計上(PEP用)	箇所	1	159,000	159,000	F1167-B00
給水管接続替工 φ50 SUS316 L=5m	サドル付分水栓は内訳書に計上(PEP用)	箇所	1	194,800	194,800	F1170-B00

名称	規格	単位	数量	単価	金額	摘要
小型バックホウ掘削積込	山積0.13m3(平積0.10m3)	m3	0.5	2,924	1,462	DK399-J01
発生土運搬費	D1D区間有り 運搬距離13.7km 良好 ダンプトラック2台積 バックホウ山積0.13m3	m3	0.5	6,845	3,422	残土 DF421-J01
土砂受入処分料(指定処分)	普通土砂(久里派UCR処分場) 地山 処分費の対象	m3	0.5	3,972	1,986	局独自 K0029
小型バックホウ掘削積込	山積0.13m3(平積0.10m3)	m3	5.7	2,924	16,666	DK399-J01
発生土運搬費	D1D区間有り 運搬距離4.6km 良好 ダンプトラック2台積 バックホウ山積0.13m3	m3	5.7	3,274	18,661	土砂 DF421-J02
発生土運搬費	D1D区間有り 運搬距離4.6km 良好 ダンプトラック2台積 バックホウ山積0.13m3	m3	5.7	3,274	18,661	改良土 DF421-J02
小型バックホウ掘削積込	山積0.13m3(平積0.10m3)	m3	2	2,924	5,848	DK399-J01
発生土運搬費	D1D区間有り 運搬距離4.6km 良好 ダンプトラック2台積 バックホウ山積0.13m3	m3	2	3,274	6,548	路盤 DF421-J02
廃材処理料(東部地区)	路盤材(上層・下層) 処分費の対象	m3	2			県単価・2020/07/01・104 K0028
管路埋戻費(機械埋戻・小型バックホウ)	(昼間) 20~0mm 山積0.13m3(平積0.10m3)	m3	3.4	9,219	31,344	DF411-J01
管路埋戻費(機械埋戻・小型バックホウ)	(昼間) 40~0mm 山積0.13m3(平積0.10m3)	m3	2.3	8,844	20,341	DF411-J02

名称	規格	単位	数量	単価	金額	摘要
小型バックホウによる舗装版直接掘削・積込工	舗装厚0cmを超え10cm以下 山積0.13m3(平積0.10m3)	m2	10	513	5,130	DF1301-J02
As塊運搬費	D1D区間有り 運搬距離4.6km 良好 ダンプトラック2台積 バックホウ山積0.13m3	m3	0.5	4,256	2,128	DF421-J01
廃材処理料(東部地区)	AS塊 処分費の対象	m3	0.5			県単価・2020/07/01・104 K0024
上層路盤工(施工幅1.8m未満)	全仕上り厚25cm 転圧回数2層 RC-40	m2	10	989	9,890	先行路盤 DF431-J03
舗装工(人力施工)	車道及び路肩 仕上り厚50mm 小型車 再生密粒度AS混合物(13)	m2	10	2,519	25,190	仮復旧 DF440-J01
給水管接続替調整工		件	22	2,763	60,786	G0042-B00
計					2,000,493	

第 7 号内訳書 路面復旧工 A-1

アスファルト、t=5cm, 先行路盤
7インチ以上、昼間

1式

名称	規格	単位	数量	単価	金額	摘要
As舗装版切断工	As舗装厚15cm以下	m	872	564	491,808	DP040036-J01
コンクリート+アスファルト舗装版切断濁水処理工	ダンプトラック2t積級 運搬8回	式	1		456,994	D332A1-J01*
パッカ材による舗装版直接掘削・積込工	舗装厚0cmを超え10cm以下 山積0.28m3(平積0.20m3)	m2	813	457	371,541	DF430-J01
As塊運搬費	D1D区間有り 運搬距離4.6km 良好 ダンプトラック4t積 パッカ材山積0.28m3	m3	40.7	3,095	125,966	DF4211-J03
廃材処理料(東部地区)	AS段 処分費の対象	m3	40.7			県単価・2020/07/01・104 K0024
不陸修正工(施工幅1.8m以上)	路盤材修正厚3cm	m2	813	267	217,071	DF432-J01
表層工(車道・路肩部)	幅1.4~3.0m以下 1層平均厚50mm PK-3 密粒度AS混合物(13) 小型車	m2	813	2,039	1,657,707	DP040008-J01
計					3,500,167	

第 8 号内訳書 路面復旧工 連絡工1

アスファルト t=5cm, RC-10 t=20cm, 再生砂 t=10cm
人力、昼間

1式

名称	規格	単位	数量	単価	金額	摘要
パッカ材による舗装版直接掘削・積込工	舗装厚0cmを超え10cm以下 山積0.28m3(平積0.20m3)	m2	6	457	2,742	DF430-J01
As塊運搬費	D1D区間有り 運搬距離4.6km 良好 ダンプトラック4t積 パッカ材山積0.28m3	m3	0.3	3,095	928	DF4211-J03
廃材処理料(東部地区)	AS段 処分費の対象	m3	0.3			県単価・2020/07/01・104 K0024
バックホウ掘削積込	山積0.28m3(平積0.20m3)	m3	1.8	2,297	4,134	DF400-J01
発生土運搬費	D1D区間有り 運搬距離4.6km 良好 ダンプトラック4t積 パッカ材山積0.28m3	m3	1.8	2,381	4,285	路盤 DF421-J06
廃材処理料(東部地区)	路盤材(上層・下層) 処分費の対象	m3	1.8			県単価・2020/07/01・104 K0028
下層路盤工(施工幅1.8m未満)	全仕上り厚10cm 転圧回数1層 RC-10	m2	6	577	3,462	DF431-J05
下層路盤工(施工幅1.8m未満)	全仕上り厚20cm 転圧回数1層 RC-10	m2	6	620	3,720	DF431-J07
表層工(車道・路肩部)	幅1.4m未満 1層平均厚50mm 開粒度AS混合物(13) 小型車	m2	6	2,370	14,220	DP040008-J03
計					42,731	

第 9 号 内訳書 配水管布設工 A-2

φ50mm, L=59m, h=0.8m, 機械, 昼間
試掘調査工5m含む

01005

1式

名称	規格	単位	数量	単価	金額	摘要
小型バックホウ掘削積込	山積0.13m3(平積0.10m3)	m3	22.5	2,924	65,790	0K399-J01
人力掘削	土砂 掘削・積込	m3	5.5	12,050	66,275	Z0001-B00
発生土運搬費	D1D区間有り 運搬距離4.6km 良好 ダンプトラック2台積 バックホウ山積0.13m3	m3	22.5	3,274	73,665	土砂 0K121-J02
発生土運搬費	D1D区間有り 運搬距離4.6km 良好 ダンプトラック2台積 バックホウ山積0.13m3	m3	22.5	3,274	73,665	改良土 0K121-J02
土砂等運搬工(現場制約有)	人力積込 DID区間有 土砂(岩塊・玉石混り土含む) 6.0km以下	m3	5.5	3,806	20,933	土砂 D1020002-J02
土砂等運搬工(現場制約有)	人力積込 DID区間有 土砂(岩塊・玉石混り土含む) 6.0km以下	m3	5.5	3,806	20,933	改良土 D1020002-J02
小型バックホウ掘削積込	山積0.13m3(平積0.10m3)	m3	8.8	2,924	25,731	0K399-J01
発生土運搬費	D1D区間有り 運搬距離4.6km 良好 ダンプトラック2台積 バックホウ山積0.13m3	m3	8.8	3,274	28,811	路盤 0K121-J02
廃材処理料(東部地区)	路盤材(上層・下層) 処分費の対象	m3	8.8			県単価・2020/07/01・104 K0928
管路埋戻費(機械埋戻・小型バックホウ)	(経間) 20~0mm 山積0.13m3(平積0.10m3)	m3	17.1	9,219	157,644	0K111-J01
管路埋戻費(機械埋戻・小型バックホウ)	(経間) 40~0mm 山積0.13m3(平積0.10m3)	m3	5.4	8,844	47,757	0K111-J02

P-21

01005

第 9 号 付属 1

名称	規格	単位	数量	単価	金額	摘要
人力埋戻工	改良土(40-0)	m3	5.5	11,970	65,835	Z0002-B00
PEP布設工 φ50	被覆, シート, テープ 共	m	59	2,078	122,602	F0130-B00
ポリエチレン管(融着接合)継手工	呼び径50mm 継手口数2口	箇所	24	1,874	44,976	0K053-J01
ポリエチレン管(融着接合)継手工	呼び径100mm 継手口数2口	箇所	1	3,281	3,281	0K053-J03
ポリエチレン管(メカニカル継手)布設工	呼び径50mm	口	6	1,745	10,470	0K053-J01
PEフランジ接合工 φ50		口	4	5,647	22,588	F0506-B00
PEフランジ接合工 φ100		口	1	9,082	9,082	F0508-B00
フランジ接合工 φ100	(JWWA 7.5K)	口	1	6,250	6,250	F0172-B00
仕切弁設置工 φ50		基	2	13,320	26,640	F0510-B00
仕切弁きょう取替工		箇所	2	9,629	19,258	F0535-B00
断水連絡工	φ50~φ100(切断込み)	箇所	3	26,400	79,200	F0801-B00

P-22

名称	規格	単位	数量	単価	金額	摘要
水替工(断水連絡用)	50m/m	日	3	3,274	9,822	F3118-B00
As舗装版破砕工	舗装15cm超30cm以下 障害等有 積込作業有	m2	37	10,800	399,600	既設舗装 DI*040035-J01
搬運搬工(舗装版破砕)	人力積込 D1D区間有 6.0km以下	m3	7.4	4,932	36,496	DI*020101-J03
小型バックホウによる舗装版直接掘削・積込工	舗装厚0cmを超え10cm以下 山積0.13m3(平積0.10m3)	m2	5	513	2,565	試掘仮舗装 DW4301-J02
As塊運搬費	D1D区間有り 運搬距離4.6km 良好 ダンプトラック積 バックホウ山積0.13m3	m3	0.5	4,256	2,128	DW4211-J01
廃材処理料(東部地区)	AS块 処分費の対象	m3	7.9			県単価・2020/07/01・104 K0024
上層路盤工(施工幅1.8m未満)	全仕上り厚30cm 転圧回数2層 RC-40	m2	42	1,074	45,108	仮路盤 DW431-J01
舗装工(人力施工)	車道及び路肩 仕上り厚50mm 小型車 再生粗粒度AS混合物(20)	m2	42	2,506	105,252	仮復旧 DW440-J02
舗装工(人力施工)	車道及び路肩 仕上り厚50mm 小型車 再生密粒度AS混合物(13)	m2	42	2,519	105,798	仮復旧 DW440-J01
広報用各戸ビラ		枚	36	36	1,296	G0074-B00
小型バックホウによる舗装版直接掘削・積込工	舗装厚0cmを超え10cm以下 山積0.13m3(平積0.10m3)	m2	2	513	1,026	DW4301-J02

名称	規格	単位	数量	単価	金額	摘要
As塊運搬費	D1D区間有り 運搬距離4.6km 良好 ダンプトラック積 バックホウ山積0.13m3	m3	0.2	4,256	851	DW4211-J01
廃材処理料(東部地区)	AS块 処分費の対象	m3	0.2			県単価・2020/07/01・104 K0024
小型バックホウ掘削積込	山積0.13m3(平積0.10m3)	m3	0.6	2,924	1,754	路盤 DW399-J01
小型バックホウ掘削積込	山積0.13m3(平積0.10m3)	m3	0.9	2,924	2,631	DW399-J01
管路埋戻費(機械埋戻・小型バックホウ)	山積0.13m3(平積0.10m3)	m3	0.7	3,469	2,428	発生土(改良土20-0) DW411-J03
管路埋戻費(機械埋戻・小型バックホウ)	山積0.13m3(平積0.10m3)	m3	0.2	3,469	693	発生土(改良土40-0) DW411-J03
上層路盤工(施工幅1.8m未満)	全仕上り厚30cm 転圧回数2層	m2	2	570	1,140	発生材 DW431-J02
舗装工(人力施工)	車道及び路肩 仕上り厚50mm 小型車 再生粗粒度AS混合物(20)	m2	2	2,506	5,012	仮復旧 DW440-J02
舗装工(人力施工)	車道及び路肩 仕上り厚50mm 小型車 再生密粒度AS混合物(13)	m2	2	2,519	5,038	仮復旧 DW440-J01
計					1,794,384	

第 10 号 内訳書 管撤去工 A-2

φ50mm, L=120m, 昼間

0006

1 式

名称	規格	単位	数量	単価	金額	摘要
小型バックホウ掘削積込	山積0.13m3(平積0.10m3)	m3	38.4	2,924	112,281	DW399-J01
発生土運搬費	D1D区間有り 運搬距離4.6km 良好 ダンプトラック2台積 バックホウ山積0.13m3	m3	38.4	3,274	125,721	土砂 DW421-J02
発生土運搬費	D1D区間有り 運搬距離4.6km 良好 ダンプトラック2台積 バックホウ山積0.13m3	m3	38.4	3,274	125,721	改良土 DW421-J02
小型バックホウ掘削積込	山積0.13m3(平積0.10m3)	m3	6.7	2,924	19,590	DW399-J01
発生土運搬費	D1D区間有り 運搬距離4.6km 良好 ダンプトラック2台積 バックホウ山積0.13m3	m3	6.7	3,274	21,935	路盤 DW421-J02
廃材処理料(東部地区)	路盤材(上層・下層) 処分費の対象	m3	6.7			県単価・2020/07/01・104 K0028
管路埋戻費(機械埋戻・小型バックホウ)	(昼間) 20~0mm 山積0.13m3(平積0.10m3)	m3	9.7	9,219	89,424	DW411-J01
管路埋戻費(機械埋戻・小型バックホウ)	(昼間) 40~0mm 山積0.13m3(平積0.10m3)	m3	28.7	8,844	253,822	DW411-J02
管撤去工 φ50 VP	(切所合)	m	120	453	54,360	F0792-H00
仕切弁きょう撤去工	補正係数0.6	箇所	5	769	3,845	F0556-H00
As舗装版破砕工	舗装15cm超30cm以下 障害等有 積込作業有	m2	34	10,800	367,200	既設舗装 DF010035-J01

P-25

0006

第 10 号 付属 1

名称	規格	単位	数量	単価	金額	摘要
搬運搬工(舗装版破砕)	人力積込 D1D区間有り 6.0km以下	m3	6.8	4,932	33,537	DF020101-J03
廃材処理料(東部地区)	AS版 処分費の対象	m3	6.8			県単価・2020/07/01・104 K0023
上層路盤工(施工幅1.8m未満)	全仕上り厚30cm 転圧回数2層 RC-40	m2	34	1,074	36,516	仮路盤 DW431-J01
舗装工(人力施工)	車道及び路肩 仕上り厚50mm 小型車 再生粗粒度AS混合物(20)	m2	34	2,506	85,204	仮復旧 DW410-J02
舗装工(人力施工)	車道及び路肩 仕上り厚50mm 小型車 再生密粒度AS混合物(13)	m2	34	2,519	85,646	仮復旧 DW410-J01
計					1,474,202	

P-26

第 11 号内訳書 給水管接続替工 A-2

2箇所, h=0.8m, 機械, 昼間

I 式

名称	規格	単位	数量	単価	金額	摘要
分水栓付EFサドル (防食フィルム含)	φ50*20 PE用 PTC K 13	個	1	32,130	32,130	局独自 A1101
分水栓付EFサドル (防食フィルム含)	φ50*25 PE用 PTC K 13	個	1	33,480	33,480	局独自 A1102
給水管接続替工 φ20 SUS316 L=1m	サドル付分水栓は内訳書に計上 PEP, VP用 止水栓無し	箇所	1	38,860	38,860	Z0004-B00
給水管接続替工 φ25 SUS316 L=1m	サドル付分水栓は内訳書に計上 PEP, VP用 止水栓無し	箇所	1	44,930	44,930	Z0005-B00
小型バックホウ掘削積込	山積0.13m3 (平積0.10m3)	m3	0.3	2,924	877	DW399-J01
発生土運搬費	D1D区間有り 運搬距離4.6km 良好 ダンプトラック2台積 バックホウ山積0.13m3	m3	0.3	3,274	982	土砂 DW421-J02
発生土運搬費	D1D区間有り 運搬距離4.6km 良好 ダンプトラック2台積 バックホウ山積0.13m3	m3	0.3	3,274	982	改良土 DW421-J02
小型バックホウ掘削積込	山積0.13m3 (平積0.10m3)	m3	0.1	2,924	292	DW399-J01
発生土運搬費	D1D区間有り 運搬距離4.6km 良好 ダンプトラック2台積 バックホウ山積0.13m3	m3	0.1	3,274	327	路盤 DW421-J02
廃材処理料 (東部地区)	路盤材 (上層・下層) 処分費の対象	m3	0.1			県単価・2020/07/01・104 K0028
管路埋戻費 (機械埋戻・小型バ ックホウ)	(昼間) 20~0mm 山積0.13m3 (平積0.10m3)	m3	0.2	9,219	1,843	DW411-J01

第 11 号付属 1

名称	規格	単位	数量	単価	金額	摘要
管路埋戻費 (機械埋戻・小型バ ックホウ)	(昼間) 40~0mm 山積0.13m3 (平積0.10m3)	m3	0.1	8,844	884	DW411-J02
As舗装版破砕工	舗装15cm超30cm以下 障害等有 積込作業有	m2	1	10,800	10,800	既設舗装 DP040035-J01
搬運搬工 (舗装版破砕)	人力積込 D1D区間有 6.0km以下	m3	0.2	4,932	986	DP020101-J03
廃材処理料 (東部地区)	AS版 処分費の対象	m3	0.2			県単価・2020/07/01・104 K0024
上層路盤工 (施工幅1.8m未満)	全仕上り厚30cm 転圧回数2回 RC-40	m2	1	1,074	1,074	仮路盤 DW431-J01
舗装工 (人力施工)	車道及び路肩 仕上り厚50mm 小型車 再生粗粒度AS混合物 (20)	m2	1	2,506	2,506	仮復旧 DW440-J02
舗装工 (人力施工)	車道及び路肩 仕上り厚50mm 小型車 再生密粒度AS混合物 (13)	m2	1	2,519	2,519	仮復旧 DW440-J01
給水管接続替調整工		件	2	2,763	5,526	GG042-B00
計					180,318	

名称	規格	単位	数量	単価	金額	摘要
小型バックホウ掘削積込	山積0.13m3(平積0.10m3)	m3	1.8	2,924	5,263	DW399-J01
発生土運搬費	D1D区間有り 運搬距離4.6km 良好 ダンプトラック積 バックホウ山積0.13m3	m3	1.8	3,274	5,893	土砂 DW421-J02
発生土運搬費	D1D区間有り 運搬距離4.6km 良好 ダンプトラック積 バックホウ山積0.13m3	m3	1.8	3,274	5,893	改良土 DW421-J02
小型バックホウ掘削積込	山積0.13m3(平積0.10m3)	m3	4.5	2,924	13,158	DW399-J01
発生土運搬費	D1D区間有り 運搬距離4.6km 良好 ダンプトラック積 バックホウ山積0.13m3	m3	4.5	3,274	14,733	路盤 DW421-J02
廃材処理料 (東部地区)	路盤材 (上層・下層) 処分費の対象	m3	4.5			県単価・2020/07/01・104 K0026
管路埋戻費(機械埋戻・小型バックホウ)	(既開) 40~0mm 山積0.13m3(平積0.10m3)	m3	1.8	8,844	15,919	DW411-J02
HIVP布設工 φ25接合共	TS継手	m	32	562	17,984	F0392-H00
HIVP直管(耐衝撃性硬質ポリ塩化ビニル管)	φ25*4m JIS K 6742	m	32	245	7,840	全損 局独自 A0103
HIVPソケット	φ25 JIS K 6743	個	9			全損 建設物価・2020/06/01・692 A0123
HIVPエルボ	φ25*90° JIS K 6743	個	6			全損 建設物価・2020/06/01・692 A0143

名称	規格	単位	数量	単価	金額	摘要
HIVPチーズ	φ25 JIS K 6743	個	1			全損 建設物価・2020/06/01・693 A0163
VSユニオンシモク	φ20	個	1	4,430	4,430	全損 局独自 Y0001
VSユニオンシモク	φ25	個	2	6,510	13,020	全損 局独自 Y0002
As舗装版破砕工	舗装15cm超30cm以下 障害等有 積込作業有	m2	9	10,800	97,200	既設舗装 DP010035-J01
般運搬工(舗装版破砕)	人力積込 D1D区間有 6.0km以下	m3	1.8	4,932	8,877	DP020101-J03
小型バックホウによる舗装版直接掘削・積込工	舗装厚0cmを超え10cm以下 山積0.13m3(平積0.10m3)	m2	9	513	4,617	仮舗装 DW4301-J02
As塊運搬費	D1D区間有り 運搬距離4.6km 良好 ダンプトラック積 バックホウ山積0.13m3	m3	0.9	4,256	3,830	DW4211-J01
廃材処理料 (東部地区)	AS破 処分費の対象	m3	2.7			県単価・2020/07/01・104 K0024
上層路盤工 (施工幅1.8m未満)	全仕上り厚30cm 転圧回数2層 RC-40	m2	18	1,074	19,332	仮路盤 DW431-J01
舗装工(人力施工)	車道及び路肩 仕上り厚50mm 小型車 厚生粗粒度AS混合物(20)	m2	18	2,506	45,108	仮復旧 DW440-J02
舗装工(人力施工)	車道及び路肩 仕上り厚50mm 小型車 厚生密粒度AS混合物(13)	m2	18	2,519	45,342	仮復旧 DW440-J01

名称	規格	単位	数量	単価	金額	摘要
計					361,428	

第 13 号 内訳書 路面復旧工 A-2

アスファルト t=10cm, As再生安定処理 t=10cm
RC-40 t=20cm, 路盤入替, 既開

1式

名称	規格	単位	数量	単価	金額	摘要
As舗装版切断工	As舗装厚15cm超30cm以下	m	435	1,375	598,125	DP040036-J03
As舗装版破砕工	舗装15cm超35cm以下 障害等無 騒音振動対策必要 積込作業有	m2	79	754	59,566	DP040035-J02
搬運機工(舗装版破砕)	機械積込(騒音対策無15cm超又は騒音対策有) D1D区間有 5.5km以下	m3	15.8	1,664	26,291	DP020101-J04
As舗装版破砕工	舗装15cm以下 障害等無 騒音振動対策不要 積込作業有	m2	81	168	13,608	DP040035-J03
搬運機工(舗装版破砕)	機械積込(騒音対策無15cm以下) D1D区間有 6.0km以下	m3	8.1	2,635	21,343	DP020101-J05
廃材処理料(東部地区)	AS版 処分費の対象	m3	23.9			県単価・2020/07/01・104 K0024
バックホウ掘削積込	山積0.45m3(平積0.35m3)	m3	40.1	1,877	75,267	DF400-J02
発生土運搬費	D1D区間有り 運搬距離4.6km 良好 ダンプトラック積付 バックホウ積0.45m3	m3	40.1	1,289	51,688	路盤 DF422-J01
廃材処理料(東部地区)	路盤材(上層・下層) 処分費の対象	m3	40.1			県単価・2020/07/01・104 K0028
不陸整正工(施工幅1.8m未満)	路盤材整正厚3cm	m2	160	282	45,120	DF432-J02
下層路盤工(施工幅1.8m未満)	全仕上り厚20cm 転圧回数1層 RC-40	m2	160	620	99,200	DF431-J07

名称	規格	単位	数量	単価	金額	摘要
上層路盤工(車道・路肩部)	1層平均厚100mm 幅1.4m未満 PK-3 再生AS安定処理(40) 小型車	m ²	160	4,343	694,880	DP040001-J01
基層工(車道・路肩部)	幅1.4m未満 1層平均厚50mm 再生粗粒度AS混合物(20) 小型車	m ²	160	2,505	400,800	DP040006-J01
表層工(車道・路肩部)	幅1.4m未満 1層平均厚50mm 再生密粒度AS混合物(13) 小型車	m ²	160	2,518	402,880	DP040008-J02
区画線設置(溶融式)工(昼間)	ゼブラ30cm 制約無 塗布厚1.5mm	m	1	578	578	DSH003020-J01
区画線設置(溶融式)工(昼間)	ゼブラ45cm 制約無 塗布厚1.5mm	m	22	747	16,434	DSH003020-J02
区画線設置(溶融式)工(昼間)	矢印・記号・文字 制約無 塗布厚1.5mm	m	5	700	3,500	白 DSH003030-J01
計					2,790,880	

第 14 号 内訳書 宅地内鉛給水管取替工

7件,昼間

1式

名称	規格	単位	数量	単価	金額	摘要
Co舗装版切断工	Co舗装厚15cm以下	m	17	1,072	18,224	DP040036-J02
コンクリート取壊し工	コンクリートブレーカー,無筋	m ³	0.2	31,030	6,206	Z0003-B00
搬運搬工(Co(無筋・鉄筋)構造物 取壊し)	人力積込 D1D区間有 6.0km以下	m ³	0.2	4,932	986	DP020101-J01
廃材処理料(東部地区)	無筋Co舗 処分費の対象	m ³	0.2			県単価・2020/07/01・104 K0026
床掘り工	土砂 現場制約有	m ³	2.7	9,031	24,383	DP020012-J01
埋戻し工	現場制約有 土砂 締固め有	m ³	2.7	6,589	17,790	DP020016-J01
コンクリート工(18-8-25(20) W/C指定 無し)	無筋・鉄筋構造物 一般養生 小型車	m ³	0.2	24,500	4,900	DP020102-J01
メーター移設工 13mm SUS316	土工別途計上	箇所	1	78,320	78,320	F1817-B00
メーター移設工 20mm SUS316	土工別途計上	箇所	6	76,200	457,200	F1818-B00
計					609,215	

第 15 号内訳書 交通管理工

1式

名称	規格	単位	数量	単価	金額	摘要
交通誘導警備員B		人日	224			県単価・2020/07/01・労務2 R0011-001
計					3,024,000	

第 16 号内訳書 技術管理費

1式

名称	規格	単位	数量	単価	金額	摘要
通水洗管工	50以下,ポリビック	m	255	102	26,010	F0930-B00
計					26,010	

第 17 号内訳書 準備費

1 式

名称	規格	単位	数量	単価	金額	摘要
土砂検定費 (諸経費含)	28項目 (久里浜UCR処分場)	検体	1			県単価・2020/07/01・106 K0010
六価クロム溶出試験 (諸経費含)	前処理費・溶出液作成料含む	検体	1			建物, 積資・2020/06/01・861, 946 K0011
計					173, 300	

P-37

第 18 号内訳書 スクラップ評価額

1 式

名称	規格	単位	数量	単価	金額	摘要
スクラップ費	鋳鉄類 (ライニング無)	kg	481	-12	-5, 772	局独自 K5102
計					-5, 772	

P-38

