

		課長	係長	審査	審査	担当者	設計者

令和 02 年度 設計積算書表紙 (当初)							
設計書番号	年度	課・事業所	班	連番	区分	変更回数	基準区分
	02	0169	65	0104	1	00	01
事業所名	横須賀市上下水道局						
(工事・業務)名	上町・下町バイパス汚泥圧送管ほか築造工事						
(工事・業務)箇所	横須賀市三春町2丁目1番地先ほか1箇所						
(河川・路線・区域)名							
単価採用地区名	横須賀						
事業区分	国費						
起案・決裁	起案日	令和	年	月	日	決裁日	令和
工期	180 日間						
設計金額	(円)						
	135,278,000 円						
設計概要	最低制限価格 120,545,150円 (税抜 109,586,500円)						
(起工・変更)理由							

令和 02 年度 設計積算書表紙 (当初)

<支出科目>

款	04 資本的支出	
項	01 建設改良費	
目	20 管渠建設事業費	30 ポンプ場建設事業費
節	02 管渠建設費	02 ポンプ場建設費
細節	26 工事請負費	

<合併区分情報>

合併処理設定	しない	
	区分 1	
	区分 2	
	区分 3	
	区分 4	
	区分 5	
	区分 6	
	区分 7	
	区分 8	
	区分 9	

<全体金額情報>

	当初官積算額 (a)	当初請負額(b1)	今回変更官積算額 (c)	今回変更請負額 (d)=(b1)/(a)×(c)	増減 (d)-(b1) or (b2)	備考
		前回変更請負額(b2)				
本工事費	135,278,000					
工事価格	122,980,000					
消費税等相当額	12,298,000					

令和 02 年度 積算諸条件調書(当初)

経費等情報	主たる工種	下水道工事(2)		
	施工地域・工事場所区分	一般交通影響有(2)		
	現場環境改善費計上区分	計上しない		
	緊急工事による補正	補正しない		
	前払金支出割合	35%を超える場合		
	契約保証の方法	金銭的保証		
	間接工事費率補正(上記「施工地域・工事場所区分」、「契約保証」以外で補正がある場合)			
	共通仮設費率補正	0.00%		
	現場管理費率補正	0.00%		
	一般管理費率補正	0.00%		
	間接労務費・工場管理費計上区分	計上しない		
	施工点在書 適用年版	令和01年7月1日適用		
	土木工事資材等単価表 適用年版	令和02年4月1日基準		
	週休割増補正区分			
積算数量等情報	名称	採用数量	単位	備考

(その他情報欄)

		課長	係長	審査	審査	担当者	設計者

令和 02 年度 設計積算書表紙 (当初)

設計書番号	年度 02	課・事業所 0169	班 65	連番 0102	区分 1	変更回数 00	基準区分 C0
-------	----------	---------------	---------	------------	---------	------------	------------

事業所名	横須賀市上下水道局
------	-----------

(工事・業務)名	上町・下町バイパス汚泥圧送管ほか築造工事 親設計書(工事1)
----------	--------------------------------

(工事・業務)箇所	横須賀市三春町2丁目1番地先ほか1箇所
-----------	---------------------

(河川・路線・区域)名	
-------------	--

単価採用地区名	横須賀
---------	-----

事業区分	国費
------	----

起案・決裁	起案日 令和 年 月 日	決裁日 令和 年 月 日
-------	--------------	--------------

工期	180 日間
----	--------

設計金額	(円)
	77,748,000 円

設計概要	(補助) 管路工 1式 付帯工 1式 仮設工 1式
------	------------------------------------

(起工・変更)理由	
-----------	--

令和 02 年度 設計積算書表紙 (当初)

<支出科目>

款	04 資本の支出
項	01 建設改良費
目	20 管渠建設事業費
節	02 管渠建設費
細節	26 工事請負費

<合併区分情報>

合併処理設定	しない	
	区分 1	
	区分 2	
	区分 3	
	区分 4	
	区分 5	
	区分 6	
	区分 7	
	区分 8	
	区分 9	

<全体金額情報>

	当初官積算額 (a)	当初請負額(b1) 前回変更請負額(b2)	今回変更官積算額 (c)	今回変更請負額 (d)=(b1)/(a)×(c)	増減 (d)-(b1)or(b2)	備考
本工事費	77,748,000					
工事価格	70,680,000					
消費税等相当額	7,068,000					

令和 02 年度 積算諸条件調書(当初)

経費等情報	主たる工種	下水道工事(2)		
	施工地域・工事場所区分	一般交通影響有(2)		
	現場環境改善費計上区分	計上しない		
	緊急工事による補正	補正しない		
	前払金支出割合	35%を超える場合		
	契約保証の方法	金銭的保証		
	間接工事費率補正(上記「施工地域・工事場所区分」、「契約保証」以外で補正がある場合)			
	共通仮設費率補正	0.00%		
	現場管理費率補正	0.00%		
	一般管理費率補正	0.00%		
	間接労務費・工場管理費計上区分	計上しない		
	土木工事標準積算基準書 適用年版	令和01年7月1日適用		
	土木工事資材等単価表 適用年版	令和02年4月1日基準		
週休割増補正区分	補正しない			
積算数量等情報	名称	採用数量	単位	備考
	交通誘導警備員B	87	人日	
	ポンプ運転工	1	日	
	借地料 130㎡	3	月	

(その他情報欄)

本 工 事 費 内 訳 書

(上段：前回 下段：今回)

費目	工種	種別	数	量	単	位	単	価	金	額	摘	要
本工事費												
処理場・ポンプ場			1			式			40,220,523			
管路工			1			式			35,079,083			
管路土工			1			式			9,366,163			第 0001 号 内訳書
管路土留工			1			式			904,051			第 0002 号 内訳書
管布設工			1			式			21,709,030			第 0003 号 内訳書
管防護工			1			式			180,378			第 0004 号 内訳書
仕切弁室工			1			式			285,860			第 0005 号 内訳書
空気弁室工			1			式			2,614,088			第 0006 号 内訳書
既設管撤去工			1			式			19,513			第 0007 号 内訳書
付帯工			1			式			3,966,940			
舗装撤去工			1			式			1,543,571			第 0008 号 内訳書
管路土工			1			式			420,497			第 0009 号 内訳書

本 工 事 費 内 訳 書

(上段：前 回 下段：今 回)

費目	工種	種別	数 量	単 位	単 価	金 額	摘 要
舗装復旧工 (種別毎)			1	式		1,263,760	第 0010 号 内訳書
舗装仮復旧工 (種別毎)			1	式		512,448	第 0011 号 内訳書
区画線工			1	式		4,677	第 0012 号 内訳書
道路付属物工			1	式		70,293	第 0013 号 内訳書
場内植栽工			1	式		36,640	第 0014 号 内訳書
構造物撤去工			1	式		37,520	第 0015 号 内訳書
構造物復旧工			1	式		77,534	第 0016 号 内訳書
仮設工			1	式		1,174,500	
交通管理工			1	式		1,174,500	第 0017 号 内訳書
直接工事費計			1	式		40,220,523	
共通仮設費計			1	式		5,301,227	
運搬費			1	式		8,900	第 0910 号 内訳書
準備費			1	式		33,764	第 0915 号 内訳書

本 工 事 費 内 訳 書

(上段：前回 下段：今回)

費目	工種	種別	数 量	単 位	単 価	金 額	摘 要
役務費			1	式		554,563	第 0935 号 内訳書
技術管理費			1	式		166,000	第 0940 号 内訳書
共通仮設費 (率分)			1	式		4,538,000	【千円止】
純工事費			1	式		45,521,750	
現場管理費			1	式		15,248,000	【千円止】
工事原価			1	式		60,769,750	
一般管理費等			1	式		9,916,873	
スクラップ評価額			1	式		-535	第 0985 号 内訳書
工事価格			1	式		70,680,000	【万円止】
消費税及び地方消費税相当額			1	式		7,068,000	
本工事費計			1	式		77,748,000	

第0001号 内訳書
管路土工

1 式

(上段：前回 下段：今回)

名 称	数 量	単 位	単 価	金 額	摘 要
(AMA0120) 管路掘削					第0001号下内
	1	式	1,591,299	1,591,299	
(AMA0130) 管路埋戻					第0002号下内
	1	式	4,284,883	4,284,883	
(AMA0140) 発生土処理					第0003号下内
	1	式	307,772	307,772	
(AMA0150) 発生土処理					第0004号下内
	1	式	3,182,209	3,182,209	
合 計				9,366,163	

第0002号 内訳書
管路土留工

1 式

(上段：前回 下段：今回)

名 称	数 量	単 位	単 価	金 額	摘 要
(AMA0030) アルミ矢板土留					第0005号下内
	1	式	904,051	904,051	
合 計				904,051	

第0003号 内訳書
管布設工

1 式

(上段：前回 下段：今回)

名 称	数 量	単 位	単 価	金 額	摘 要
(AMA0060) 铸铁管	1	式	12,685,460	12,685,460	第0006号下内
(AMA0100) ステンレス管	1	式	764,756	764,756	第0007号下内
(AMA0170) 伸縮可とう継手(管)	1	式	871,840	871,840	第0008号下内
(AMA0070) 継手類	1	式	3,978,539	3,978,539	第0009号下内
(AMA0080) 弁類	1	式	3,201,578	3,201,578	第0010号下内
(AMA0090) 埋設管明示テープ・シート	1	式	206,857	206,857	第0011号下内
合 計				21,709,030	

第0004号 内訳書
管防護工

1 式

(上段：前回 下段：今回)

名 称	数 量	単 位	単 価	金 額	摘 要
(AMA0050) 管防護	1	式	180,378	180,378	第0012号下内
合 計				180,378	

第0005号 内訳書
仕切弁室工

1 式

(上段：前回 下段：今回)

名 称	数 量	単 位	単 価	金 額	摘 要
(AMA0190) 仕切弁室	1	式	285,860	285,860	第0013号下内
合 計				285,860	

第0006号 内訳書
空気弁室工

1 式

(上段:前回 下段:今回)

名 称	数 量	单 位	单 価	金 額	摘 要
(AMA0310) 空気弁室					第0014号下内
	1	式	2,614,088	2,614,088	
合 計				2,614,088	

第0007号 内訳書
既設管撤去工

1 式

(上段:前回 下段:今回)

名 称	数 量	单 位	单 価	金 額	摘 要
(AMA0160) 既設管撤去					第0015号下内
	1	式	19,513	19,513	
合 計				19,513	

第0008号 内訳書
舗装撤去工

1 式

(上段:前回 下段:今回)

名 称	数 量	单 位	单 価	金 額	摘 要
(AMA0010) 舗装版切断					第0016号下内
	1	式	412,925	412,925	
(AMA0020) 舗装版破碎					第0017号下内
	1	式	932,412	932,412	
(AMA0180) 殻運搬処理					第0018号下内
	1	式	198,234	198,234	
合 計				1,543,571	

第0009号 内訳書
管路土工

1 式

(上段:前回 下段:今回)

名 称	数 量	単 位	単 価	金 額	摘 要
(AMA0230) 管路掘削	1	式	99,459	99,459	第0019号下内
(AMA0320) 発生土処理	1	式	321,038	321,038	第0020号下内
合 計				420,497	

第0010号 内訳書
舗装復旧工 (種別毎)

1 式

(上段:前回 下段:今回)

名 称	数 量	単 位	単 価	金 額	摘 要
(AMA0350) 不陸整正	1	式	93,854	93,854	第0021号下内
(AMA0360) 下層路盤	1	式	278,992	278,992	第0022号下内
(AMA0370) 表層	1	式	890,914	890,914	第0023号下内
合 計				1,263,760	

第0011号 内訳書
舗装復旧工 (種別毎)

1 式

(上段:前回 下段:今回)

名 称	数 量	単 位	単 価	金 額	摘 要
(AMA0340) 表層	1	式	512,448	512,448	第0024号下内
合 計				512,448	

第0012号 内訳書
区画線工

1 式

(上段:前回 下段:今回)

名 称	数 量	单 位	单 価	金 額	摘 要
(AMA0330) 溶解式区画線					第0025号下内
	1	式	4,677	4,677	
合 計				4,677	

第0013号 内訳書
道路付属物工

1 式

(上段:前回 下段:今回)

名 称	数 量	单 位	单 価	金 額	摘 要
(AMA0380) 道路付属物撤去・復旧					第0026号下内
	1	式	70,293	70,293	
合 計				70,293	

第0014号 内訳書
場内植栽工

1 式

(上段:前回 下段:今回)

名 称	数 量	单 位	单 価	金 額	摘 要
(AMA0220) 植栽					第0027号下内
	1	式	36,640	36,640	
合 計				36,640	

第0015号 内訳書
構造物撤去工

1 式

(上段:前回 下段:今回)

名 称	数 量	单 位	单 価	金 額	摘 要
(AMA0290) 構造物取壊					第0028号下内
	1	式	13,412	13,412	
(AMA0250) 搬運搬処理					第0029号下内
	1	式	2,398	2,398	
(AMA0280) 足場					第0030号下内
	1	式	21,710	21,710	
合 計				37,520	

第0016号 内訳書
構造物復旧工

1 式

(上段:前回 下段:今回)

名 称	数 量	単 位	単 価	金 額	摘 要
(AMA0260) 貫通管壁復旧					第0031号下内
	1	式	77,534	77,534	
合 計				77,534	

第0017号 内訳書
交通管理工

1 式

(上段:前回 下段:今回)

名 称	数 量	単 位	単 価	金 額	摘 要
(AMA0110) 交通誘導警備員					第0032号下内
	1	式	1,174,500	1,174,500	
合 計				1,174,500	

第0910号 内訳書
運搬費

1 式

(上段:前回 下段:今回)

名 称	数 量	単 位	単 価	金 額	摘 要
(AMA0200) 仮設材運搬費					第0033号下内
	1	式	8,900	8,900	
合 計				8,900	

第0915号 内訳書
準備費

1 式

(上段:前回 下段:今回)

名 称	数 量	単 位	単 価	金 額	摘 要
(AMA0270) 試験堀費					第0034号下内
	1	式	33,764	33,764	
合 計				33,764	

第0935号 内訳書
 役務費

1 式

(上段：前回 下段：今回)

名 称	数 量	単 位	単 価	金 額	摘 要
(AMA0300) 給水工事手数料	1	式	16,363	16,363	第0035号下内
(AMA0210) 借地料	1	式	538,200	538,200	第0036号下内
合 計				554,563	

第0940号 内訳書
 技術管理費

1 式

(上段：前回 下段：今回)

名 称	数 量	単 位	単 価	金 額	摘 要
(AMA0040) 土砂検定費	1	式	166,000	166,000	第0037号下内
合 計				166,000	

第0985号 内訳書
 スクラップ評価額

1 式

(上段：前回 下段：今回)

名 称	数 量	単 位	単 価	金 額	摘 要
(TJ5000) スクラップ ペー H2	0.051	t	10,500	535	
合 計				535	

第0001号 下位内訳書
AMA0120 管路掘削

1 式 当り
適用年版 T0204

(上段：前回 下段：今回)

名 称	数 量	単 位	単 価	金 額	摘 要
(DKG00110) 機械掘削工(ハッパ)					f
J01=山積0.28m3[平積0.2m3], J02=排出か* ス対策型(第2次基準値)	442	m3	2,313	1,022,346	
(CB210030) 床掘り					f
J01=土砂, J02=現場制約あり	63	m3	9,031	568,953	
合 計				1,591,299	
	1	式	当り	1,591,299	円/式

第0002号 下位内訳書
AMA0130 管路埋戻

1 式 当り
適用年版 T0204

(上段：前回 下段：今回)

名 称	数 量	単 位	単 価	金 額	摘 要
(DKG01090) 機械投入埋戻工(ハッパ)					f
J01=改良土(1), J02=125 m3/100m3, J03=山 積0.28m3[平積0.2m3], J04=排出か* ス対策型(第2次基準値)	403	m3	3,398	1,369,394	
(DKG01080) 人力投入埋戻工					f
J01=改良土(2), J02=125 m3/100m3	57	m3	6,377	363,489	
(UZA000500) 改良土 40~0mm(改良費のみ)					T
	310	m3	4,300	1,333,000	
(UZA000510) 改良土 20~0mm(改良費のみ)					T
	265	m3	4,600	1,219,000	
合 計				4,284,883	
	1	式	当り	4,284,883	円/式

第0003号 下位内訳書
 AMA0140 発生土処理

1 式 当り
 適用年版 T0204
 (上段:前 回 下段:今 回)

名 称	数 量	単 位	単 価	金 額	摘 要
(DKG01120) ダンプトラック(4t積)運搬					
J01=山積0.28m3 [平積0.2m3], J02=有, J06=2.0km以下, J07=良好	44	m3	1,393	61,292	
(CB210020) 積込(M-ス)					
J01=土砂, J02=土量50,000m3未満	44	m3	205	9,020	
(CB210110) 土砂等運搬					
J01=標準, J02=ハックホ山積0.8m3(平積0.6m3), J03=土砂(岩塊・玉石混り土含む), J04=有り, J06=8.5km以下	44	m3	1,485	65,340	
(UZA000360) 建設発生土処分費(指定処分A) UCR久里浜港(ほぐし土)					T
	52	m3	3,310	172,120	
合 計				307,772	
	1	式	当り	307,772	円/式

名 称	数 量	単 位	単 価	金 額	摘 要
(DKG01120) ダンプトラック(4t積)運搬					
J01=山積0.28m3 [平積0.2m3], J02=有, J06=2.0km以下, J07=良好	398	m3	1,393	554,414	
(CB210110) 土砂等運搬					
J01=現場制約あり, J02=入力, J03=土砂(岩塊・玉石混り土含む), J04=有り, J18=2.0km以下	63	m3	2,387	150,381	
(CB210020) 積込(ルース)					
J01=土砂, J02=土量50,000m3未満	461	m3	205	94,505	
(CB210110) 土砂等運搬					
J01=標準, J02=ハックホリ山積0.8m3(平積0.6m3), J03=土砂(岩塊・玉石混り土含む), J04=有り, J06=8.5km以下	922	m3	1,485	1,369,170	
(CB210020) 積込(ルース)					
J01=土砂, J02=小規模(標準)	461	m3	1,010	465,610	
(CB210110) 土砂等運搬					
J01=小規模, J02=ハックホリ山積0.28m3(平積0.2m3), J03=土砂(岩塊・玉石混り土含む), J04=有り, J14=2.0km以下	461	m3	1,189	548,129	
合 計				3,182,209	
	1	式	当り	3,182,209	円/式

第0005号 下位内訳書
AMA0030 アルミ矢板土留

1 式 当り
適用年版 T0204
(上段：前回 下段：今回)

名 称	数 量	単 位	単 価	金 額	摘 要
(DKG01296) 矢板工(アルミ矢板建込工)					
J01=2.0m以下, J02=ハック材, J04=山積0.28m3[平積0.2m3], J05=排出ガス対策型(第2次基準値)	132	m	2,591	342,012	
(DKG01285) 矢板工(軽量鋼矢板建込工)					
J01=2.5m以下, J02=ハック材, J04=山積0.28m3[平積0.2m3], J05=排出ガス対策型(第2次基準値)	1	m	3,605	3,605	
(DKG01285) 矢板工(軽量鋼矢板建込工)					
J01=3.0m以下, J02=ハック材, J04=山積0.28m3[平積0.2m3], J05=排出ガス対策型(第2次基準値)	2	m	4,125	8,250	
(DKG01298) 矢板工(アルミ矢板引抜工)					
J01=2.0m以下, J02=トラックレーン, J05=標準(1.0)	132	m	986	130,152	
(DKG01295) 矢板工(軽量鋼矢板引抜工)					
J01=2.5m以下, J02=トラックレーン, J05=標準(1.0)	1	m	1,339	1,339	
(DKG01295) 矢板工(軽量鋼矢板引抜工)					
J01=3.0m以下, J02=トラックレーン, J05=標準(1.0)	2	m	1,484	2,968	
(DKG01355) 土留支保工(軽量金属支保工)					
J01=設置, J02=水圧式ハック材, J03=1段	132	m	687	90,684	
(DKG01355) 土留支保工(軽量金属支保工)					
J01=設置, J02=水圧式ハック材, J03=2段	3	m	1,374	4,122	
(DKG01355) 土留支保工(軽量金属支保工)					
J01=撤去, J02=水圧式ハック材, J03=1段	132	m	572	75,504	
(DKG01355) 土留支保工(軽量金属支保工)					
J01=撤去, J02=水圧式ハック材, J03=2段	3	m	1,145	3,435	
(SJ0120) 土留材賃料 2.0m 水圧式1段 30日間					
	1	式	241,980	241,980	
合 計				904,051	

第0005号 下位内訳書
AMA0030 アルミ矢板土留

1 式 当り
適用年版 T0204
(上段:前回 下段:今回)

名 称	数 量	単 位	単 価	金 額	摘 要
	1	式	当り	904,051	円/式

第0006号 下位内訳書
AMA0060 鋳鉄管

1 式 当り
適用年版 T0204
(上段:前回 下段:今回)

名 称	数 量	単 位	単 価	金 額	摘 要
(DKM01070) 鋳鉄管布設(吊込み据付)(機械)	690	m	1,542	1,063,980	
J01=200mm, J02=クレーン付トラック4t積2.9t吊(標準), J03=日, J06=補正しない					
(DKM01150) ホリシリンダ被覆工	690	m	552	380,880	
J01=200mm×管長5m, J02=計上しない, J04=粘着テープ					
(SJ0010) 材料(クワイクイ鋳鉄管 GX形)	1	式	11,130,000	11,130,000	
(SJ0090) 材料(クワイクイ鋳鉄管 フランジ・K形)	1	式	110,600	110,600	
合 計				12,685,460	
	1	式	当り	12,685,460	円/式

第0007号 下位内訳書
AMA0100 ステンレス管

1 式 当り
適用年版 T0204
(上段：前回 下段：今回)

名 称	数 量	単 位	単 価	金 額	摘 要
(DKM01180) 鋼管吊込据付工(人力)					
J01=200mm	1	m	1,620	1,620	
(DKM01230) ステンレス鋼管電気溶接					
J01=呼び径200mm×板厚6.5mm, J02=直流溶接, J03=46600, J04=補正しない	6	箇所	91,380	548,280	
(DKM02170) ステンレス鋼管切断					
J01=呼び径200A-管厚6.5mm, J02=野書き切断開先加工	3	口	16,070	48,210	
(DKM02170) ステンレス鋼管切断					
J01=呼び径200A-管厚6.5mm, J02=開先加工のみ	2	口	4,823	9,646	
(SJ0110) 材料					
	1	式	157,000	157,000	
合 計				764,756	
	1	式	当り	764,756	円/式

第0008号 下位内訳書
AMA0170 伸縮可とう継手(管)

1 式 当り
適用年版 T0204
(上段：前回 下段：今回)

名 称	数 量	単 位	単 価	金 額	摘 要
(DKM02110) 伸縮可とう管設置工(鋳鉄製)					
J01=200mm, J02=F×F, J03=クレン付トラフ 24t積2.9t吊(標準), J04=日	2	基	13,620	27,240	
(SJ0070) 材料					
	1	式	844,600	844,600	
合 計				871,840	
	1	式	当り	871,840	円/式

第0009号 下位内訳書
AMA0070 継手類

1 式 当り
適用年版 T0204

(上段：前回 下段：今回)

名 称	数 量	単 位	単 価	金 額	摘 要
(DKM01125) GX形継手接合					
J01=200mm, J02=直管, J03=なし	139	口	2,617	363,763	
(DKM01125) GX形継手接合					
J01=200mm, J02=異形管, J04=なし	58	口	3,054	177,132	
(DKM01511) 鋳鉄管切断・溝切り加工(2工程)(NS・GX)					
J01=GX形, J02=切断・溝切り加工, J03=200mm	46	口	13,480	620,080	
(DKM01135) GX継手挿口加工(タッピンねじ式)					
J01=呼径200	46	口	1,814	83,444	
(DKM01095) メカニカル継手接合					
J01=呼径200, J05=無し, J06=%, J07=特殊押輪, J08=30%, J09=補正しない	16	口	3,969	63,504	
(DKM01100) フランジ継手接合					
J01=JWWA 10K, J02=200mm	10	口	5,672	56,720	
(DKM01100) フランジ継手接合					
J01=JWWA 10K, J02=75mm	4	口	4,799	19,196	
(SJ0060) 材料(ダクタイル鋳鉄管 GX形)					
	1	式	2,386,000	2,386,000	
(SJ0100) 材料(ダクタイル鋳鉄管 フランジ・K形)					
	1	式	208,700	208,700	
合 計				3,978,539	
	1	式	当り	3,978,539	円/式

第0010号 下位内訳書
AMA0080 弁類

1 式 当り
適用年版 T0204
(上段：前回 下段：今回)

名 称	数 量	単 位	単 価	金 額	摘 要
(DKM01350) 鋳鉄製仕切弁設置工(縦横型)(機械)					
J01=設置, J02=200mm, J03=たて型, J04=クレーン付トラック積2.9t吊(標準), J05=日	2	基	6,769	13,538	
(DKM01410) 空気弁・空気弁座設置					
J01=設置, J02=空気弁設置, J03=75	4	基	10,010	40,040	
(SJ0030) 材料					
	1	式	3,148,000	3,148,000	
合 計				3,201,578	
	1	式	当り	3,201,578	円/式

第0011号 下位内訳書
AMA0090 埋設管明示テープ・シート

1 式 当り
適用年版 T0204
(上段：前回 下段：今回)

名 称	数 量	単 位	単 価	金 額	摘 要
(DKM01153) 管明示テープ工					
J01=φ 200×5000	687	m	25	17,175	
(DKM01154) 管明示シート工					
	687	m	86	59,082	
(SJ0050) 材料					
	1	式	130,600	130,600	
合 計				206,857	
	1	式	当り	206,857	円/式

第0012号 下位内訳書
AMA0050 管防護

1 式 当り
適用年版 T0204

(上段：前回 下段：今回)

名 称	数 量	単 位	単 価	金 額	摘 要
(CD240010) コンクリート					
J01=無筋・鉄筋構造物, J02=人力打設, J03=高炉セメント B18-8 W/C指定無し, J05=一般養生, J07=有り, J13=全ての費用, J14=有り, J15=3000 円/m3, J16=0 円/m3	3	m3	27,490	82,470	
(CB240210) 型枠					
J01=一般型枠, J02=鉄筋・無筋構造物	11	m2	8,604	94,644	
(CB221110) 基礎碎石					
J01=12.5cmを超え17.5cm以下, J02=再生クワッシュン 40~0, J03=全ての費用	3	m2	1,088	3,264	
合 計				180,378	
	1	式	当り	180,378	円/式

第0013号 下位内訳書
AMA0190 仕切弁室

1 式 当り
適用年版 T0204

(上段：前回 下段：今回)

名 称	数 量	単 位	単 価	金 額	摘 要
(DKG01765) 組立マンホール工(市場単価)					
J01=1号, J02=3m以下, J03=4箇所未満, J04=無, J05=無	2	箇所	32,780	65,560	
(SJ0210) 材料					
	1	式	220,300	220,300	
合 計				285,860	
	1	式	当り	285,860	円/式

第0014号 下位内訳書
 AMA0310 空気弁室

1 式 当り
 適用年版 T0204

(上段：前回 下段：今回)

名 称	数 量	単 位	単 価	金 額	摘 要
(TJ0240) 空気弁保護蓋設置	4	箇所	51,500	206,000	
(CB221110) 基礎碎石	1	m2	1,088	1,088	
J01=12.5cmを超え17.5cm以下, J02=再生ク ラッシュン 40~0, J03=全ての費用					
(SJ0200) 材料	1	式	2,407,000	2,407,000	
合 計				2,614,088	
	1	式	当り	2,614,088	円/式

第0015号 下位内訳書
AMA0160 既設管撤去

1 式 当り
適用年版 T0204
(上段：前回 下段：今回)

名 称	数 量	単 位	単 価	金 額	摘 要
(DKM01450) 铸铁・ダクタイル管切断(既設管撤去)					
J01=ダクタイル铸铁管(FCD)(エンジンカバー使用), J02=200mm	2	口	933	1,866	
(DKM01455) 铸铁管継手(K・SⅡ・NS)取外(既設管撤去)					
J01=K形, J02=呼径200	1	口	1,832	1,832	
(DKM02312) 撤去管吊上積込(铸铁管:機械)					
J01=200mm, J02=クレーン付トラック4t積2.9t吊(標準), J03=日	1	m	925	925	
(CB010410) 現場発生品・支給品運搬					
J01=クレーン装置付2t級2t吊, J02=14.0km以下, J03=0.1t以下	1	回	7,852	7,852	
(DKG01640) ポンプ運転工					
J01=2台, J02=作業時排水, J03=発動発電機, J04=ディーゼルエンジン駆動	1	日	5,318	5,318	
(DKG01650) ポンプ据付・撤去工					
	1	現場	1,720	1,720	
合 計				19,513	
	1	式	当り	19,513	円/式

第0016号 下位内訳書
 AMA0010 舗装版切断

1 式 当り
 適用年版 T0204
 (上段:前回 下段:今回)

名 称	数 量	単 位	単 価	金 額	摘 要
(CB430510) 舗装版切断					
J01=7x7x7t舗装版, J02=15cm以下, J05=全ての費用	608	m	565	343,520	
(Z132542700) 舗装版切断濁水運搬費 ダンプトラック 2t積級					
	1	回	27,500	27,500	
(Z132543710) 舗装版切断濁水処分費(東部地区) アスファルト舗装版					T
	0.751	m3	55,800	41,905	
合 計				412,925	
	1	式	当り	412,925	円/式

第0017号 下位内訳書
 AMA0020 舗装版破碎

1 式 当り
 適用年版 T0204
 (上段:前回 下段:今回)

名 称	数 量	単 位	単 価	金 額	摘 要
(CB440500) 舗装版破碎積込					
	834	m2	1,118	932,412	
合 計				932,412	
	1	式	当り	932,412	円/式

第0018号 下位内訳書
AMA0180 殻運搬処理

1 式 当り
適用年版 T0204
(上段:前回 下段:今回)

名 称	数 量	単 位	単 価	金 額	摘 要
(CB440510) 運搬(電線共同溝)					
J01=アスファルト塊, J02=有り, J04=10.5km以下	27	m3	2,662	71,874	
(Z132597000) 廃材処理料(東部地区) A S 殻					T
	27	m3	4,680	126,360	
合 計				198,234	
	1	式	当り	198,234	円/式

第0019号 下位内訳書
AMA0230 管路掘削

1 式 当り
適用年版 T0204
(上段:前回 下段:今回)

名 称	数 量	単 位	単 価	金 額	摘 要
(DKG00110) 機械掘削工(ハッパホリ)					
J01=山積0.28m3[平積0.2m3], J02=排出カ ス対策型(第2次基準値)	43	m3	2,313	99,459	
合 計				99,459	
	1	式	当り	99,459	円/式

第0020号 下位内訳書
AMA0320 発生土処理

1 式 当り
適用年版 T0204
(上段:前回 下段:今回)

名 称	数 量	単 位	単 価	金 額	摘 要
(DKG01120) ダンプトラック(4t積)運搬	43	m3	2,786	119,798	
J01=山積0.28m3 [平積0.2m3], J02=有, J06=9.0km以下, J07=良好					
(Z132597040) 廃材処理料(東部地区) 路盤材(上層・下層)	43	m3	4,680	201,240	T
合 計				321,038	
	1	式	当り	321,038	円/式

第0021号 下位内訳書
AMA0350 不陸整正

1 式 当り
適用年版 T0204
(上段:前回 下段:今回)

名 称	数 量	単 位	単 価	金 額	摘 要
(CB410010) 不陸整正	562	m2	167	93,854	
J01=有り, J02=29mm以上34mm未満, J03=再生クラッシャー RC-40, J04=全ての費用					
合 計				93,854	
	1	式	当り	93,854	円/式

第0022号 下位内訳書
AMA0360 下層路盤

1 式 当り
適用年版 T0204
(上段:前回 下段:今回)

名 称	数 量	単 位	単 価	金 額	摘 要
(DKG01090) 機械投入埋戻工(ハックリ)	56	m3	4,982	278,992	
J01=再生クラッシャー RC-40, J02=m3/100m3, J03=山積0.28m3 [平積0.2m3], J04=排出物対策型(第2次基準値), J05=下水道工事(1.20)					
合 計				278,992	
	1	式	当り	278,992	円/式

第0023号 下位内訳書
AMA0370 表層

1 式 当り
適用年版 T0204

(上段:前回 下段:今回)

名 称	数 量	単 位	単 価	金 額	摘 要
(CB410261) 表層(歩道部)					
J01=1.4m以上, J02=mm, J03=mm, J04=30mm, J05=各種(2.30以上2.40t/m3未満), J06=プライムコート PK-3, J07=全ての費用	430	m2	1,437	617,910	
(CB410261) 表層(歩道部)					
J01=1.4m以上, J02=mm, J03=mm, J04=50mm, J05=各種(2.30以上2.40t/m3未満), J06=プライムコート PK-3, J07=全ての費用	131	m2	2,084	273,004	
合 計				890,914	
	1	式	当り	890,914	円/式

第0024号 下位内訳書
AMA0340 表層

1 式 当り
適用年版 T0204

(上段:前回 下段:今回)

名 称	数 量	単 位	単 価	金 額	摘 要
(CB410261) 表層(歩道部)					
J01=1.4m未満(仕上厚50mm以下), J02=30mm, J03=mm, J04=mm, J05=各種(2.30以上2.40t/m3未満), J06=無し, J07=全ての費用	272	m2	1,884	512,448	
合 計				512,448	
	1	式	当り	512,448	円/式

第0025号 下位内訳書
 AMA0330 溶融式区画線

1 式 当り
 適用年版 T0204
 (上段：前回 下段：今回)

名 称	数 量	単 位	単 価	金 額	摘 要
(WB821210) 区画線設置 J01=無し, J02=溶融式手 動, J03=無し, J04=実線 45cm, J05=無し, J06=1.5mm, J07=無し, J08= 無し, J09=含有量15~18%, J11=白, J12=7ス 77#舗装, J13=全ての費用	3	m	668	2,004	
(WB821210) 区画線設置 J01=無し, J02=溶融式手 動, J03=無し, J04=実線 15cm, J05=無し, J06=1.5mm, J07=無し, J08= 無し, J09=含有量15~18%, J11=白, J12=7ス 77#舗装, J13=全ての費用	9	m	297	2,673	
合 計				4,677	
	1	式	当り	4,677	円/式

第0026号 下位内訳書
AMA0380 道路付属物撤去・復旧

1 式 当り
適用年版 T0204
(上段：前回 下段：今回)

名 称	数 量	単 位	単 価	金 額	摘 要
(CB420910) 車止めポスト					
J01=撤去再設置, J02=全ての費用	5	本	6,450	32,250	
(CB422550) 地先境界ﾌﾞﾛｯｸ撤去					
J01=再利用	2	m	1,249	2,498	
(CD422520W) 地先境界ﾌﾞﾛｯｸ					
J01=再利用設 置, J02=C種(150×150×600), J03=個/m, J0 4=再生ｸﾗｯｼﾞﾝｸﾞ RC-40, J05=高炉セメント B18-8 W/C指定無し, J06=有り	2	m	4,781	9,562	
(CB422530) 特殊ﾌﾞﾛｯｸ舗装					
J01=撤去	3	m2	1,118	3,354	
(CB422530) 特殊ﾌﾞﾛｯｸ舗装					
J01=設置, J02=30cm×30cm	3	m2	7,543	22,629	
合 計				70,293	
	1	式	当り	70,293	円/式

第0027号 下位内訳書
AMA0220 植栽

1 式 当り
適用年版 T0204
(上段：前回 下段：今回)

名 称	数 量	単 位	単 価	金 額	摘 要
(WB812510) 公園植栽(植樹)					
J01=低木(株物) 樹高60cm未満, J02=100本 未満, J04=無, J05=無	40	本	916	36,640	
合 計				36,640	
	1	式	当り	36,640	円/式

第0028号 下位内訳書
 AMA0290 構造物取壊

1 式 当り
 適用年版 T0204
 (上段:前回 下段:今回)

名 称	数 量	単 位	単 価	金 額	摘 要
(WB824010) 構造物とりこわし					
J01=鉄筋構造物, J02=人力施 工, J03=無し, J04=無し	0.2	m3	52,360	10,472	
(TJ4020) カッター コンクリート面					
	4	m	735	2,940	
合 計				13,412	
	1	式	当り	13,412	円/式

第0029号 下位内訳書
 AMA0250 殻運搬処理

1 式 当り
 適用年版 T0204
 (上段:前回 下段:今回)

名 称	数 量	単 位	単 価	金 額	摘 要
(CB227010) 殻運搬					
J01=C ₀ (無筋・鉄筋)構造物とりこわ し, J02=人力積込, J03=有り, J07=8.0km以 下, J16=全ての費用	0.2	m3	5,794	1,158	
(Z132597010) 廃材処理料 (東部地区) 無筋C ₀ 殻					T
	0.2	m3	6,200	1,240	
合 計				2,398	
	1	式	当り	2,398	円/式

第0030号 下位内訳書
AMA0280 足場

1 式 当り
適用年版 T0204
(上段：前回 下段：今回)

名 称	数 量	単 位	単 価	金 額	摘 要
(WB252110) 足場工					
J01=手摺先行型枠組足場, J02=必要, J03=標準(1.0)	5	掛m2	4,342	21,710	
合 計				21,710	
	1	式	当り	21,710	円/式

第0031号 下位内訳書
AMA0260 貫通管壁復旧

1 式 当り
適用年版 T0204
(上段：前回 下段：今回)

名 称	数 量	単 位	単 価	金 額	摘 要
(TJ4000) 無収縮モルタル打設					
	0.2	m3	343,000	68,600	
(TJ4010) 型枠 無収縮モルタル打設用					
	1	m	7,450	7,450	
(WB810010) 鉄筋工[市場単価]					
J01=SD345 D16~25, J02=一般構造物, J03=10t未満, J04=無, J05=無, J06=無, J07=無, J08=補正無(鉄筋割合10%未満含む), J09=補正無(一般構造物)	0.01	t	148,400	1,484	
合 計				77,534	
	1	式	当り	77,534	円/式

第0032号 下位内訳書
AMA0110 交通誘導警備員

1 式 当り
適用年版 T0204
(上段:前回 下段:今回)

名 称	数 量	単 位	単 価	金 額	摘 要
(WB010212) 交通誘導警備員B	87	人日	13,500	1,174,500	
合 計				1,174,500	
	1	式	当り	1,174,500	円/式

第0033号 下位内訳書
AMA0200 仮設材運搬費

1 式 当り
適用年版 T0204
(上段:前回 下段:今回)

名 称	数 量	単 位	単 価	金 額	摘 要
(D010020) 仮設材等の運搬 (鋼矢板、H形鋼、覆工板、 J01=10 km, J02=12m以内, J03=各種(実数入 力), J04=0, J05=無, J06=円/t	1.211	t	4,350	5,267	1
(WB010030) 仮設材等の積み取り卸し費 J01=積み込み、取卸し(往復分)	1.211	t	3,000	3,633	1
合 計				8,900	
	1	式	当り	8,900	円/式

第0034号 下位内訳書
AMA0270 試験掘費

1 式 当り
適用年版 T0204
(上段:前回 下段:今回)

名 称	数 量	単 位	単 価	金 額	摘 要
(SJ0220) 試験掘費 1.0×0.8×1.2 GL-0.6までBH0.1	23	m	1,468	33,764	
合 計				33,764	
	1	式	当り	33,764	円/式

第0035号 下位内訳書
AMA0300 給水工事手数料

1 式 当り
適用年版 T0204
(上段:前回 下段:今回)

名 称	数 量	単 位	単 価	金 額	摘 要
(TJ4200) 給水工事手数料 増設・変更工事					1
	1	件	16,363	16,363	
合 計				16,363	
	1	式	当り	16,363	円/式

第0036号 下位内訳書
AMA0210 借地料

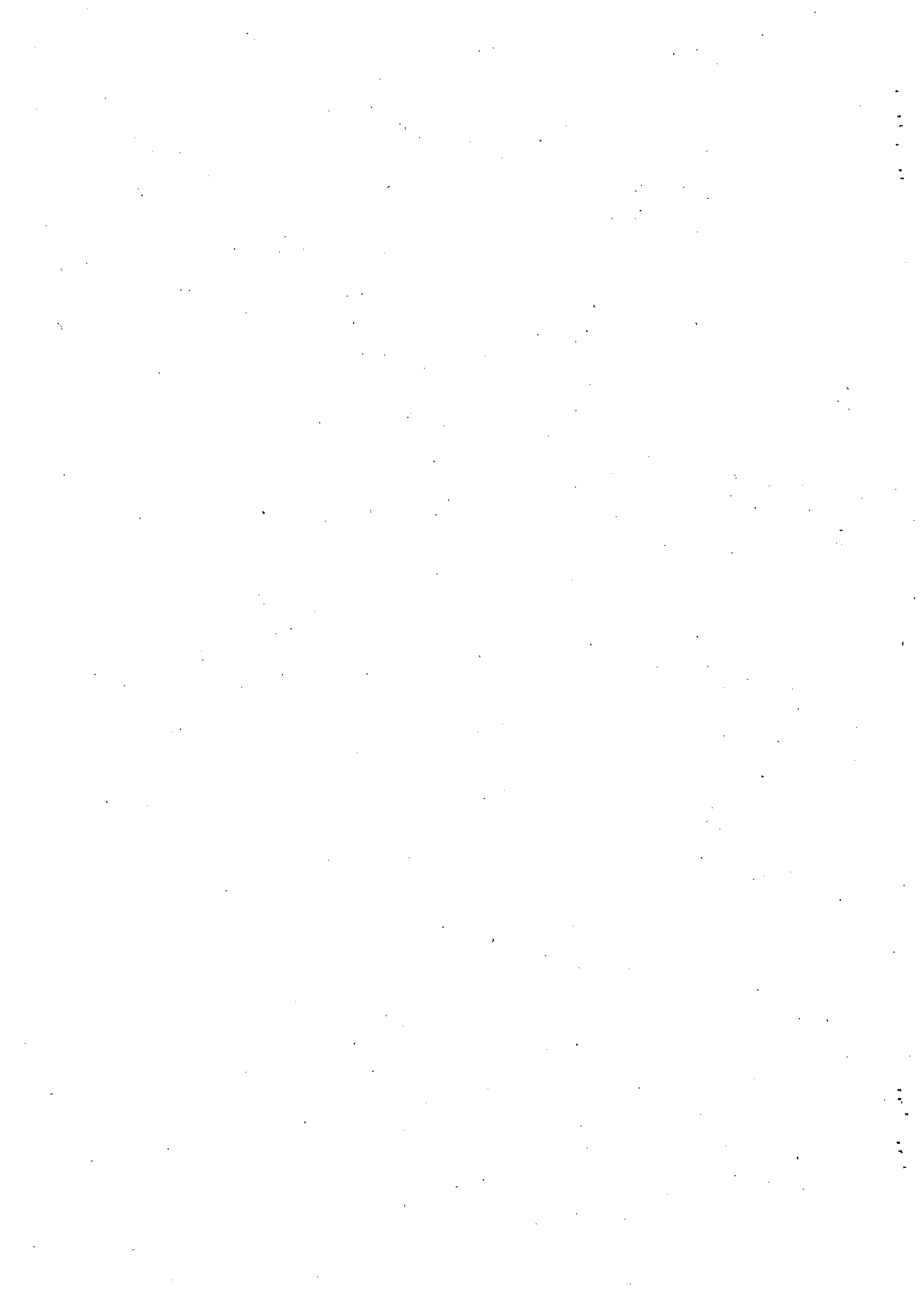
1 式 当り
適用年版 T0204
(上段:前回 下段:今回)

名 称	数 量	単 位	単 価	金 額	摘 要
(TJ4500) 借地料 130㎡					1
	3	月	179,400	538,200	
合 計				538,200	
	1	式	当り	538,200	円/式

第0037号 下位内訳書
AMA0040 土砂検定費

1 式 当り
適用年版 T0204
(上段:前回 下段:今回)

名 称	数 量	単 位	単 価	金 額	摘 要
(Z149040200) 土砂検定費 (溶出28項目) 1~28項目一括実施 (別表-1)					9
	1	検体	166,000	166,000	
合 計				166,000	
	1	式	当り	166,000	円/式



		課長	係長	審査	審査	担当者	設計者

令和 02 年度 設計積算書表紙 (当初)							
設計書番号	年度	課・事業所	班	連番	区分	変更回数	基準区分
	02	0169	65	0103	1	00	C0
事業所名	横須賀市上下水道局						
(工事・業務)名	上町・下町バイパス汚泥圧送管ほか築造工事 子設計書(工事2)						
(工事・業務)箇所	横須賀市三春町2丁目1番地先ほか1箇所						
(河川・路線・区域)名							
単価採用地区名	横須賀						
事業区分	国費						
起案・決裁	起案日 令和 年 月 日 決裁日 令和 年 月 日						
工期	180 日間						
設計金額	(円)						
	59,917,000 円						
設計概要	(補助) 管路工 1式 付帯工 1式 仮設工 1式						
(起工・変更)理由							

令和 02 年度 設 計 積 算 書 表 紙 (当 初)

<支出科目>

款	04 資本的支出
項	01 建設改良費
目	30 ポンプ場建設事業費
節	02 ポンプ場建設費
細節	26 工事請負費

<合併区分情報>

合併処理設定	しない	
	区 分 1	
	区 分 2	
	区 分 3	
	区 分 4	
	区 分 5	
	区 分 6	
	区 分 7	
	区 分 8	
	区 分 9	

<全体金額情報>

	当初官積算額 (a)	当初請負額(b1)	今回変更官積算額 (c)	今回変更請負額 (d)=(b1)/(a)×(c)	増減 (d)-(b1)or(b2)	備 考
		前回変更請負額(b2)				
本工事費	59,917,000					
工事価格	54,470,000					
消費税等相当額	5,447,000					

令和 02 年度 積算諸条件調書(当初)

経費等情報	主たる工種	下水道工事(2)		
	施工地域・工事場所区分	一般交通影響有(2)		
	現場環境改善費計上区分	計上しない		
	緊急工事による補正	補正しない		
	前払金支出割合	35%を超える場合		
	契約保証の方法	金銭的保証		
	間接工事費率補正(上記「施工地域・工事場所区分」、「契約保証」以外で補正がある場合)			
	共通仮設費率補正	0.00%		
	現場管理費率補正	0.00%		
	一般管理費率補正	0.00%		
	間接労務費・工場管理費計上区分	計上しない		
	土木工事標準積算基準書 適用年版	令和01年7月1日適用		
	土木工事資材等単価表 適用年版	令和02年4月1日基準		
	週休割増補正区分	補正しない		
積算数量等情報	名称	採用数量	単位	備考
	交通誘導警備員B	4	人日	
	ポンプ運転工	1	日	
	借地料 130㎡	2	月	

(その他情報欄)

本 工 事 費 内 訳 書

(上段：前 回 下段：今 回)

費目	工種	種別	数 量	単 位	単 価	金 額	摘 要
本工事費							
処理場・ポンプ場			1	式		30,237,632	
管路工			1	式		27,407,932	
管路土工			1	式		4,045,100	第 0001 号 内訳書
管路土留工			1	式		539,709	第-0002 号 内訳書
管布設工			1	式		21,884,780	第 0003 号 内訳書
管防護工			1	式		129,924	第 0004 号 内訳書
管塗装工			1	式		14,960	第 0005 号 内訳書
仕切弁室工			1	式		764,786	第 0006 号 内訳書
既設管撤去工			1	式		28,673	第 0007 号 内訳書
付帯工			1	式		2,775,700	
舗装撤去工			1	式		564,352	第 0008 号 内訳書
管路土工			1	式		330,085	第 0009 号 内訳書

本 工 事 費 内 訳 書

(上段：前回 下段：今回)

費目	工種	種別	数 量	単 位	単 価	金 額	摘 要
舗装復旧工 (種別毎)				式		174,370	第 0010 号 内訳書
			1				
舗装仮復旧工 (種別毎)				式		484,000	第 0011 号 内訳書
			1				
場内付属物設置工				式		773,200	第 0012 号 内訳書
			1				
構造物撤去工				式		200,765	第 0013 号 内訳書
			1				
構造物復旧工				式		248,928	第 0014 号 内訳書
			1				
仮設工				式		54,000	
			1				
交通管理工				式		54,000	第 0015 号 内訳書
			1				
直接工事費計				式		30,237,632	
			1				
共通仮設費計				式		4,132,895	
			1				
運搬費				式		11,995	第 0910 号 内訳書
			1				
準備費				式		21,900	第 0915 号 内訳書
			1				
役務費				式		221,000	第 0935 号 内訳書
			1				
技術管理費				式		166,000	第 0940 号 内訳書
			1				

本 工 事 費 内 訳 書

(上段：前 回 下段：今 回)

費目	工種	種別	数 量	単 位	単 価	金 額	摘 要
共通仮設費 (半分)							
			1	式		3,712,000	【千円止】
純工事費							
			1	式		34,370,527	
現場管理費							
			1	式		12,118,000	【千円止】
工事原価							
			1	式		46,488,527	
一般管理費等							
			1	式		7,990,593	
スクラップ評価額							
			1	式		-5,155	第 0985 号 内訳書
工事価格							
			1	式		54,470,000	【万円止】
消費税及び地方消費税相当額							
			1	式		5,447,000	
本工事費計							
			1	式		59,917,000	

第0001号 内訳書
管路土工

1 式

(上段：前回 下段：今回)

名 称	数 量	単 位	単 価	金 額	摘 要
(AMA0120) 管路掘削	1	式	552,807	552,807	第0001号下内
(AMA0130) 管路埋戻	1	式	2,024,648	2,024,648	第0002号下内
(AMA0140) 発生土処理	1	式	81,356	81,356	第0003号下内
(AMA0150) 発生土処理	1	式	1,386,289	1,386,289	第0004号下内
合 計				4,045,100	

第0002号 内訳書
管路土留工

1 式

(上段：前回 下段：今回)

名 称	数 量	単 位	単 価	金 額	摘 要
(AMA0030) アルミ矢板土留	1	式	539,709	539,709	第0005号下内
合 計				539,709	

第0003号 内訳書
管布設工

1 式

(上段:前回 下段:今回)

名 称	数 量	単 位	単 価	金 額	摘 要
(AMA0060) 铸铁管	1	式	10,599,647	10,599,647	第0006号下内
(AMA0210) 硬質塩化ビニル管	1	式	48,857	48,857	第0007号下内
(AMA0200) 鋼管	1	式	47,600	47,600	第0008号下内
(AMA0170) 伸縮可とう継手(管)	1	式	2,923,450	2,923,450	第0009号下内
(AMA0070) 継手類	1	式	3,812,461	3,812,461	第0010号下内
(AMA0080) 弁類	1	式	4,358,757	4,358,757	第0011号下内
(AMA0090) 埋設管明示テープ・シート	1	式	94,008	94,008	第0012号下内
合 計				21,884,780	

第0004号 内訳書
管防護工

1 式

(上段:前回 下段:今回)

名 称	数 量	単 位	単 価	金 額	摘 要
(AMA0050) 管防護	1	式	129,924	129,924	第0013号下内
合 計				129,924	

第0005号 内訳書
管塗装工

1 式

(上段:前回 下段:今回)

名 称	数 量	单 位	单 価	金 額	摘 要
(AMA0310) 管塗装工	1	式	14,960	14,960	第0014号下内
合 計				14,960	

第0006号 内訳書
仕切弁室工

1 式

(上段:前回 下段:今回)

名 称	数 量	单 位	单 価	金 額	摘 要
(AMA0190) 仕切弁室	1	式	764,786	764,786	第0015号下内
合 計				764,786	

第0007号 内訳書
既設管撤去工

1 式

(上段:前回 下段:今回)

名 称	数 量	单 位	单 価	金 額	摘 要
(AMA0160) 既設管撤去	1	式	28,673	28,673	第0016号下内
合 計				28,673	

第0008号 内訳書
舗装撤去工

1 式

(上段:前回 下段:今回)

名 称	数 量	单 位	单 価	金 額	摘 要
(AMA0010) 舗装版切断	1	式	314,176	314,176	第0017号下内
(AMA0020) 舗装版破碎	1	式	196,768	196,768	第0018号下内
(AMA0180) 搬運搬処理	1	式	53,408	53,408	第0019号下内
合 計				564,352	

第0009号 内訳書
管路土工

1 式

(上段:前回 下段:今回)

名 称	数 量	单 位	单 価	金 額	摘 要
(AMA0230) 管路掘削	1	式	80,955	80,955	第0020号下内
(AMA0320) 養生土処理	1	式	249,130	249,130	第0021号下内
合 計				330,085	

第0010号 内訳書
舗装復旧工 (種別毎)

1 式

(上段:前回 下段:今回)

名 称	数 量	单 位	单 価	金 額	摘 要
(AMA0360) 下層路盤	1	式	174,370	174,370	第0022号下内
合 計				174,370	

第0011号 内訳書
舗装復旧工 (種別毎)

1 式

(上段:前回 下段:今回)

名 称	数 量	单 位	单 価	金 額	摘 要
(AMA0340) 表層	1	式	484,000	484,000	第0023号下内
合 計				484,000	

第0012号 内訳書
場内付属物設置工

1 式

(上段:前回 下段:今回)

名 称	数 量	单 位	单 価	金 額	摘 要
(AMA0240) 鋼製階段	1	式	773,200	773,200	第0024号下内
合 計				773,200	

第0013号 内訳書
 構造物撤去工

1 式

(上段:前回 下段:今回)

名 称	数 量	单 位	单 価	金 額	摘 要
(AMA0290) 構造物取壊	1	式	150,466	150,466	第0025号下内
(AMA0250) 般運搬処理	1	式	11,221	11,221	第0026号下内
(AMA0280) 足場	1	式	39,078	39,078	第0027号下内
合 計				200,765	

第0014号 内訳書
 構造物復旧工

1 式

(上段:前回 下段:今回)

名 称	数 量	单 位	单 価	金 額	摘 要
(AMA0260) 貫通管壁復旧	1	式	232,602	232,602	第0028号下内
(AMA0300) 三和土復旧	1	式	16,326	16,326	第0029号下内
合 計				248,928	

第0015号 内訳書
 交通管理工

1 式

(上段:前回 下段:今回)

名 称	数 量	单 位	单 価	金 額	摘 要
(AMA0110) 交通誘導警備員	1	式	54,000	54,000	第0030号下内
合 計				54,000	

第0910号 内訳書
運搬費

1 式

(上段:前回 下段:今回)

名 称	数 量	単 位	単 価	金 額	摘 要
(AMA0100) 仮設材運搬費					第0031号下内
	1	式	11,995	11,995	
合 計				11,995	

第0915号 内訳書
準備費

1 式

(上段:前回 下段:今回)

名 称	数 量	単 位	単 価	金 額	摘 要
(AMA0270) 試験堀費					第0032号下内
	1	式	21,900	21,900	
合 計				21,900	

第0935号 内訳書
役務費

1 式

(上段:前回 下段:今回)

名 称	数 量	単 位	単 価	金 額	摘 要
(AMA0220) 借地料					第0033号下内
	1	式	221,000	221,000	
合 計				221,000	

第0940号 内訳書
技術管理費

1 式

(上段:前回 下段:今回)

名 称	数 量	単 位	単 価	金 額	摘 要
(AMA0040) 土砂検定費					第0034号下内
	1	式	166,000	166,000	
合 計				166,000	

第0985号 内訳書
スクラップ評価額

1 式

(上段:前回 下段:今回)

名 称	数 量	単 位	単 価	金 額	摘 要
(TJ5000) スクラップ へび- H2	0.491	t	10,500	5,155	
合 計				5,155	

第0001号 下位内訳書
AMA0120 管路掘削

1 式 当り
適用年版 T0204

(上段：前回 下段：今回)

名 称	数 量	単 位	単 価	金 額	摘 要
(DKG00110) 機械掘削工 (ハッパ)					
J01=山積0.28m3[平積0.2m3], J02=排出か ス対策型 (第2次基準値)	239	m3	2,313	552,807	
合 計				552,807	
	1	式	当り	552,807	円/式

第0002号 下位内訳書
AMA0130 管路埋戻

1 式 当り
適用年版 T0204

(上段：前回 下段：今回)

名 称	数 量	単 位	単 価	金 額	摘 要
(DKG01090) 機械投入埋戻工 (ハッパ)					
J01=改良土(1), J02=125 m3/100m3, J03=山 積0.28m3[平積0.2m3], J04=排出か ス対策型 (第2次基準値)	226	m3	3,398	767,948	
(UZA000500) 改良土 40~0mm (改良費のみ)	135	m3	4,300	580,500	T
(UZA000510) 改良土 20~0mm (改良費のみ)	147	m3	4,600	676,200	T
合 計				2,024,648	
	1	式	当り	2,024,648	円/式

第0003号 下位内訳書
AMA0140 発生土処理

1 式 当り
適用年版 T0204
(上段：前回 下段：今回)

名 称	数 量	単 位	単 価	金 額	摘 要
(DKG01120) ダンプトラック(4t積)運搬					
J01=山積0.28m3 [平積0.2m3], J02=有, J06=2.0km以下, J07=良好	12	m3	1,393	16,716	
(CB210020) 積込(カス)					
J01=土砂, J02=土量50,000m3未満	12	m3	205	2,460	
(CB210110) 土砂等運搬					
J01=標準, J02=ハック山積0.8m3 (平積0.6m3), J03=土砂(岩塊・玉石混り土含む), J04=有り, J06=7.0km以下	12	m3	1,320	15,840	
(UZA000360) 建設発生土処分費(指定処分A) UCR久里浜港(ほぐし土)					T
	14	m3	3,310	46,340	
合 計				81,356	
	1	式	当り	81,356	円/式

第0004号 下位内訳書
AMA0150 発生土処理

1 式 当り
適用年版 T0204

(上段：前回 下段：今回)

名 称	数 量	単 位	単 価	金 額	摘 要
(DKG01120) ダンプトラック(4t積)運搬					
J01=山積0.28m3 [平積0.2m3], J02=有, J06=2.0km以下, J07=良好	227	m3	1,393	316,211	
(CB210020) 積込(ノース)					
J01=土砂, J02=土量50,000m3未満	227	m3	205	46,535	
(CB210110) 土砂等運搬					
J01=標準, J02=ハック材山積0.8m3(平積0.6m3), J03=土砂(岩塊・玉石混り土含む), J04=有り, J06=6.0km以下	454	m3	1,155	524,370	
(CB210020) 積込(ノース)					
J01=土砂, J02=小規模(標準)	227	m3	1,010	229,270	
(CB210110) 土砂等運搬					
J01=小規模, J02=ハック材山積0.28m3(平積0.2m3), J03=土砂(岩塊・玉石混り土含む), J04=有り, J14=2.0km以下	227	m3	1,189	269,903	
合 計				1,386,289	
	1	式	当り	1,386,289	円/式

名 称	数 量	単 位	単 価	金 額	摘 要
(DKG01296) 矢板工(アルミ矢板建込工)					
J01=2.5m以下, J02=ハックホ, J04=山積0.28m3[平積0.2m3], J05=排出ガス対策型(第2次基準値)	13	m	2,896	37,648	
(DKG01296) 矢板工(アルミ矢板建込工)					
J01=3.0m以下, J02=ハックホ, J04=山積0.28m3[平積0.2m3], J05=排出ガス対策型(第2次基準値)	12	m	3,113	37,356	
(DKG01298) 矢板工(アルミ矢板引抜工)					
J01=2.5m以下, J02=トラックレン, J05=標準(1.0)	13	m	1,018	13,234	
(DKG01298) 矢板工(アルミ矢板引抜工)					
J01=3.0m以下, J02=トラックレン, J05=標準(1.0)	12	m	1,163	13,956	
(DKG01355) 土留支保工(軽量金属支保工)					
J01=設置, J02=水圧式ハックホ-ト, J03=2段	25	m	1,374	34,350	
(DKG01355) 土留支保工(軽量金属支保工)					
J01=撤去, J02=水圧式ハックホ-ト, J03=2段	25	m	1,145	28,625	
(SJ0110) 土留材質料 3.0m 水圧式1段 30日間					
	1	式	374,540	374,540	
合 計				539,709	
	1	式	当り	539,709	円/式

第0006号 下位内訳書
AMA0060 鋳鉄管

1 式 当り
適用年版 T0204

(上段:前回 下段:今回)

名 称	数 量	単 位	単 価	金 額	摘 要
(DKM01070) 鋳鉄管布設(吊込み据付)(機械)					
J01=200mm, J02=クレーン付トラック積2.9t吊(標準), J03=日, J06=補正しない	180	m	1,542	277,560	
(DKM01070) 鋳鉄管布設(吊込み据付)(機械)					
J01=350mm, J02=クレーン付トラック積2.9t吊(標準), J03=日, J06=補正しない	71	m	2,027	143,917	
(DKM01150) ホリシリンダー被覆工					
J01=200mm×管長5m, J02=計上しない, J04=粘着テープ	175	m	552	96,600	
(DKM01150) ホリシリンダー被覆工					
J01=350mm×管長6m, J02=計上しない, J04=粘着テープ	65	m	778	50,570	
(SJ0010) 材料(クワイルド鋳鉄管 GX形)					
	1	式	7,293,000	7,293,000	
(SJ0090) 材料(クワイルド鋳鉄管 フランジ・K形)					
	1	式	2,738,000	2,738,000	
合 計				10,599,647	
	1	式	当り	10,599,647	円/式

第0007号 下位内訳書
AMA0210 硬質塩化ビニル管

1 式 当り
適用年版 T0204
(上段:前回 下段:今回)

名 称	数 量	単 位	単 価	金 額	摘 要
(DKM01320) 硬質塩ビ管布設 据付工					
J01=呼び径20mm	57	m	409	23,313	
(DKM01325) 硬質塩ビ管布設 TS継手工					
J01=呼び径20mm	34	口	436	14,824	
(SJ0180) 材料					
	1	式	10,720	10,720	
合 計				48,857	
	1	式	当り	48,857	円/式

第0008号 下位内訳書
AMA0200 鋼管

1 式 当り
適用年版 T0204
(上段:前回 下段:今回)

名 称	数 量	単 位	単 価	金 額	摘 要
(DKM01310) 小口径管布設(人力) 据付					
J01=呼び径65mm	1	m	842	842	
(DKM01316) 小口径管切断工					
J01=呼び径65mm	2	口	891	1,782	
(DKM01317) 小口径管ねじ切り工					
J01=呼び径65mm	6	口	2,224	13,344	
(DKM01318) 小口径管ねじ込み接合工					
J01=呼び径65mm	6	口	777	4,662	
(SJ0170) 材料					
	1	式	26,970	26,970	
合 計				47,600	
	1	式	当り	47,600	円/式

第0009号 下位内訳書
 AMA0170 伸縮可とう継手(管)

1 式 当り
 適用年版 T0204

(上段：前回 下段：今回)

名 称	数 量	単 位	単 価	金 額	摘 要
(DKM02110) 伸縮可とう管設置工(鋳鉄製)					}
J01=200mm, J02=F×F, J03=クレーン付トラッ 74t積2.9t吊(標準), J04=日	5	基	13,620	68,100	
(DKM02110) 伸縮可とう管設置工(鋳鉄製)					
J01=350mm, J02=F×F, J03=クレーン付トラッ 74t積2.9t吊(標準), J04=日	1	基	21,350	21,350	
(SJ0070) 材料					
	1	式	2,834,000	2,834,000	
合 計				2,923,450	
	1	式	当り	2,923,450	円/式

第0010号 下位内訳書
AMA0070 継手類

1 式 当り
適用年版 T0204

(上段：前回 下段：今回)

名 称	数 量	単 位	単 価	金 額	摘 要
(DKM01125) GX形継手接合 J01=200mm, J02=直管, J03=なし	35	口	2,617	91,595	
(DKM01125) GX形継手接合 J01=200mm, J02=異形管, J04=なし	31	口	3,054	94,674	
(DKM01511) 鋳鉄管切断・溝切り加工(2工程)(NS・GX) J01=GX形, J02=切断・溝切り加工, J03=200mm	22	口	13,480	296,560	
(DKM01135) GX継手挿口加工(タッピンねじ式) J01=呼径200	22	口	1,814	39,908	
(DKM01095) メカニカル継手接合 J01=呼径200, J05=無し, J06=%, J07=特殊押輪, J08=30%, J09=補正しない	4	口	3,969	15,876	
(DKM01100) フランジ継手接合 J01=JWWA 10K, J02=200mm	30	口	5,672	170,160	
(DKM01100) フランジ継手接合 J01=JWWA 10K, J02=75mm	1	口	4,799	4,799	
(SJ0020) GX形継手接合 呼び径350mm 直管	10	口	3,926	39,260	
(SJ0080) GX形継手接合 呼び径350mm 異形管	15	口	3,926	58,890	
(SJ0190) 鋳鉄管切断・溝切り加工(2工程)GX	6	口	17,190	103,140	
(SJ0040) GX継手挿口加工(タッピンねじ式) 呼び径350mm	6	口	1,814	10,884	
(DKM01095) メカニカル継手接合 J01=呼径350, J05=無し, J06=%, J07=特殊押輪, J08=30%, J09=補正しない	5	口	5,103	25,515	
(DKM01100) フランジ継手接合 J01=JWWA 7.5K, J02=350mm	17	口	4,799	81,583	

第0010号 下位内訳書
AMA0070 継手類

1 式 当り
適用年版 T0204
(上段:前回 下段:今回)

名 称	数 量	単 位	単 価	金 額	摘 要
(DKM01100) フランジ継手接合					
J01=JWWA 7.5K, J02=75mm	1	口	2,617	2,617	
(SJ0060) 材料 (ダクタイル鋳鉄管 GX形)					
	1	式	1,627,000	1,627,000	
(SJ0100) 材料 (ダクタイル鋳鉄管 フランジ・K形)					
	1	式	1,150,000	1,150,000	
合 計				3,812,461	
	1	式	当り	3,812,461	円/式

第0011号 下位内訳書
AMA0080 弁類

1 式 当り
適用年版 T0204
(上段:前回 下段:今回)

名 称	数 量	単 位	単 価	金 額	摘 要
(DKM01350) 鋳鉄製仕切弁設置工(縦横型)(機械)					
J01=設置, J02=200mm, J03=たて型, J04=クレーン付トラック4t積2.9t吊(標準), J05=日	3	基	6,769	20,307	
(DKM01350) 鋳鉄製仕切弁設置工(縦横型)(機械)					
J01=設置, J02=350mm, J03=たて型, J04=クレーン付トラック4t積2.9t吊(標準), J05=日	3	基	20,810	62,430	
(DKM01410) 空気弁・空気弁座設置					
J01=設置, J02=空気弁設置, J03=75	2	基	10,010	20,020	
(SJ0030) 材料					
	1	式	4,256,000	4,256,000	
合 計				4,358,757	
	1	式	当り	4,358,757	円/式

第0012号 下位内訳書
 AMA0090 埋設管明示テープ・シート

1 式 当り
 適用年版 T0204

(上段：前回 下段：今回)

名 称	数 量	単 位	単 価	金 額	摘 要
(DKM01153) 管明示テープ工					
J01=φ 200×5000	175	m	25	4,375	
(DKM01153) 管明示テープ工					
J01=φ 350×6000	65	m	25	1,625	
(DKM01154) 管明示シート工					
	293	m	86	25,198	
(SJ0050) 材料					
	1	式	62,810	62,810	
合 計				94,008	
	1	式	当り	94,008	円/式

第0013号 下位内訳書
 AMA0050 管防護

1 式 当り
 適用年版 T0204

(上段：前回 下段：今回)

名 称	数 量	単 位	単 価	金 額	摘 要
(CD240010) コンクリート					
J01=無筋・鉄筋構造物, J02=人力打設, J03=高炉セメント B18-8 W/C指定無し, J05=一般養生, J07=無し, J13=全ての費用, J14=有り, J15=3000 円/m ³ , J16=0 円/m ³	1	m ³	24,500	24,500	
(CB240210) 型枠					
J01=一般型枠, J02=鉄筋・無筋構造物	12	m ²	8,604	103,248	
(CB221110) 基礎碎石					
J01=12.5cmを超え17.5cm以下, J02=再生クワッシュヤソ 40~0, J03=全ての費用	2	m ²	1,088	2,176	
合 計				129,924	
	1	式	当り	129,924	円/式

第0014号 下位内訳書
 AMA0310 管塗装工

1 式 当り
 適用年版 T0204

(上段：前回 下段：今回)

名 称	数 量	単 位	単 価	金 額	摘 要
(TJ1810) 铸铁管塗装 露出部(屋外) ウレタン樹脂塗装(2回塗)	8	m2	1,870	14,960	
合 計				14,960	
	1	式	当り	14,960	円/式

第0015号 下位内訳書
AMA0190 仕切弁室

1 式 当り
適用年版 T0204

(上段：前回 下段：今回)

名 称	数 量	単 位	単 価	金 額	摘 要
(DKG01765) 組立マンホール工(市場単価)					
J01=1号, J02=3m以下, J03=4箇所以上, J04=無, J05=無	4	箇所	28,500	114,000	
(DKM02250) 鉄蓋設置・撤去工					
J01=円形, J02=1号(寸法250mm), J03=設置	3	個	1,921	5,763	
(DKM02260) レソソコンクリート製ボックス設置・撤去工(円形)					
J01=1号(内寸250mm), J02=上部壁, J03=150mm, J04=設置, J05=有	3	個	415	1,245	
(DKM02260) レソソコンクリート製ボックス設置・撤去工(円形)					
J01=1号(内寸250mm), J02=下部壁, J03=300mm, J04=設置, J05=有	3	個	415	1,245	
(DKM02260) レソソコンクリート製ボックス設置・撤去工(円形)					
J01=1号(内寸250mm), J02=底板, J03=40mm, J04=設置, J05=有	3	個	415	1,245	
(CB221110) 基礎碎石					
J01=12.5cmを超え17.5cm以下, J02=再生ク ラッシュラン 40~0, J03=全ての費用	1	m2	1,088	1,088	
(SJ0210) 材料					
	1	式	640,200	640,200	
合 計				764,786	
	1	式	当り	764,786	円/式

第0016号 下位内訳書
AMA0160 既設管撤去

1 式 当り
適用年版 T0204

(上段:前回 下段:今回)

名 称	数 量	単 位	単 価	金 額	摘 要
(DKM01450) 鋳鉄・ダクタイル管切断(既設管撤去)					
J01=ダクタイル鋳鉄管 (FCD) (エンジンカッター使用), J02=350mm	2	口	1,750	3,500	
(DKM02312) 撤去管吊上積込(鋳鉄管:機械)					
J01=350mm, J02=クレーン付トラック4t積2.9t吊(標準), J03=日	6	m	1,216	7,296	
(DKM01452) 鋼管切断(既設管撤去)					
J01=80mm, J02=STW290	2	口	766	1,532	
(DKM02318) 撤去管吊上積込(鋼管:人力)					
J01=80mm	1	m	557	557	
(CB010410) 現場発生品・支給品運搬					
J01=クレーン装置付2t級2t吊, J02=14.0km以下, J03=0.3t超0.5t以下	1	回	8,750	8,750	
(DKG01640) ポンプ 運転工					
J01=2台, J02=作業時排水, J03=発動発電機, J04=ディーゼルエンジン駆動	1	日	5,318	5,318	
(DKG01650) ポンプ 据付・撤去工					
	1	現場	1,720	1,720	
合 計				28,673	
	1	式	当り	28,673	円/式

第0017号 下位内訳書
 AMA0010 舗装版切断

1 式 当り
 適用年版 T0204
 (上段:前回 下段:今回)

名 称	数 量	単 位	単 価	金 額	摘 要
(CB430510) 舗装版切断					
J01=アスファルト舗装版, J02=15cm以下, J05=全ての費用	451	m	565	254,815	
(Z132542700) 舗装版切断濁水運搬費 ダンプトラック 2 t 積級					
	1	回	27,500	27,500	
(Z132543710) 舗装版切断濁水処分費 (東部地区) アスファルト舗装版					T
	0.571	m3	55,800	31,861	
合 計				314,176	
	1	式	当り	314,176	円/式

第0018号 下位内訳書
 AMA0020 舗装版破碎

1 式 当り
 適用年版 T0204
 (上段:前回 下段:今回)

名 称	数 量	単 位	単 価	金 額	摘 要
(CB440500) 舗装版破碎積込					
	176	m2	1,118	196,768	
合 計				196,768	
	1	式	当り	196,768	円/式

第0019号 下位内訳書
AMA0180 殻運搬処理

1 式 当り
適用年版 T0204

(上段：前回 下段：今回)

名 称	数 量	単 位	単 価	金 額	摘 要
(CB440510) 運搬(電線共同溝)					
J01=7スフェルト塊, J02=有り, J04=6.0km以下	8	m3	1,996	15,968	
(Z132597000) 廃材処理料(東部地区) A S 殻					T
	8	m3	4,680	37,440	
合 計				53,408	
	1	式	当り	53,408	円/式

第0020号 下位内訳書
AMA0230 管路掘削

1 式 当り
適用年版 T0204

(上段：前回 下段：今回)

名 称	数 量	単 位	単 価	金 額	摘 要
(DKG00110) 機械掘削工(ハック材)					
J01=山積0.28m3[平積0.2m3], J02=排出カ 入対策型(第2次基準値)	35	m3	2,313	80,955	
合 計				80,955	
	1	式	当り	80,955	円/式

第0021号 下位内訳書
 AMA0320 発生土処理

1 式 当り
 適用年版 T0204
 (上段:前回 下段:今回)

名 称	数 量	単 位	単 価	金 額	摘 要
(DKG01120) ダンプトラック(4t積)運搬					
J01=山積0.28m3 [平積0.2m3], J02=有, J06=6.5km以下, J07=良好	35	m3	2,438	85,330	
(Z132597040) 廃材処理料(東部地区) 路盤材(上層・下層)					T
	35	m3	4,680	163,800	
合 計				249,130	
	1	式	当り	249,130	円/式

第0022号 下位内訳書
 AMA0360 下層路盤

1 式 当り
 適用年版 T0204
 (上段:前回 下段:今回)

名 称	数 量	単 位	単 価	金 額	摘 要
(DKG01090) 機械投入埋戻工(バックホ)					
J01=再生クラッシャー ン(RC-40), J02=m3/100m3, J03=山 積0.28m3 [平積0.2m3], J04=排出ガス対策 型(第2次基準値), J05=下水道工 事(1.20)	35	m3	4,982	174,370	
合 計				174,370	
	1	式	当り	174,370	円/式

第0023号 下位内訳書
AMA0340 表層

1 式 当り
適用年版 T0204
(上段:前回 下段:今回)

名 称	数 量	単 位	単 価	金 額	摘 要
(CB410261) 表層(歩道部)					
J01=1.4m未満(仕上厚50mm以下), J02=50mm, J03=mm, J04=mm, J05=各種(2.30以上2.40t/m3未満), J06=プライムコートPK-3, J07=全ての費用	176	m2	2,750	484,000	
合 計				484,000	
	1	式	当り	484,000	円/式

第0024号 下位内訳書
AMA0240 鋼製階段

1 式 当り
適用年版 T0204
(上段:前回 下段:今回)

名 称	数 量	単 位	単 価	金 額	摘 要
(TJ3010) 鋼製階段設置					
	1	箇所	190,500	190,500	
(SJ0230) 材料					
	1	式	582,700	582,700	
合 計				773,200	
	1	式	当り	773,200	円/式

第0025号 下位内訳書
 AMA0290 構造物取壊

1 式 当り
 適用年版 T0204
 (上段:前回 下段:今回)

名 称	数 量	単 位	単 価	金 額	摘 要
(WB824010) 構造物とりこわし					
J01=鉄筋構造物, J02=人力施 工, J03=無し, J04=無し	0.6	m3	52,360	31,416	
(WB824010) 構造物とりこわし					
J01=無筋構造物, J02=人力施 工, J03=無し, J04=無し	1	m3	30,550	30,550	
(TJ4020) カッター コンクリート面					
	20	m	735	14,700	
(TJ4030) H鋼切断撤去 既設ワレ壁部 (□900×900)					
	3	箇所	24,600	73,800	
合 計				150,466	
	1	式	当り	150,466	円/式

第0026号 下位内訳書
 AMA0250 殻運搬処理

1 式 当り
 適用年版 T0204
 (上段:前回 下段:今回)

名 称	数 量	単 位	単 価	金 額	摘 要
(CB227010) 殻運搬					
J01=Co(無筋・鉄筋)構造物とりこわ し, J02=人力積込, J03=有り, J07=6.0km以 下, J16=全ての費用	1	m3	5,021	5,021	
(Z132597010) 廃材処理料 (東部地区) 無筋Co殻					T
	1	m3	6,200	6,200	
合 計				11,221	
	1	式	当り	11,221	円/式

第0027号 下位内訳書
AMA0280 足場

1 式 当り
適用年版 T0204

(上段:前回 下段:今回)

名 称	数 量	単 位	単 価	金 額	摘 要
(WB252110) 足場工					
J01=手摺先行型枠組足場, J02=必要, J03=標準(1.0)	9	掛m2	4,342	39,078	
合 計				39,078	
	1	式	当り	39,078	円/式

第0028号 下位内訳書
AMA0260 貫通管壁復旧

1 式 当り
適用年版 T0204

(上段:前回 下段:今回)

名 称	数 量	単 位	単 価	金 額	摘 要
(TJ4000) 無収縮モルタル打設					
	0.6	m3	343,000	205,800	
(TJ4010) 型枠 無収縮モルタル打設用					
	3	m	7,450	22,350	
(WB810010) 鉄筋工[市場単価]					
J01=SD345 D16~25, J02=一般構造物, J03=10t未満, J04=無, J05=無, J06=無, J07=無, J08=補正無(鉄筋割合10%未満含む), J09=補正無(一般構造物)	0.03	t	148,400	4,452	
合 計				232,602	
	1	式	当り	232,602	円/式

第0029号 下位内訳書
AMA0300 三和土復旧

1 式 当り
適用年版 T0204
(上段：前回 下段：今回)

名 称	数 量	単 位	単 価	金 額	摘 要
(CD240010) コンクリート					
J01=無筋・鉄筋構造物, J02=人力打設, J03=高炉セメント B18-8 W/C指定無し, J05=一般養生, J07=有り, J13=全ての費用, J14=有り, J15=3000 円/m3, J16=0 円/m3	0.5	m3	27,490	13,745	
(CB240210) 型枠					
J01=一般型枠, J02=鉄筋・無筋構造物	0.3	m2	8,604	2,581	
合 計				16,326	
	1	式	当り	16,326	円/式

第0030号 下位内訳書
AMA0110 交通誘導警備員

1 式 当り
適用年版 T0204
(上段：前回 下段：今回)

名 称	数 量	単 位	単 価	金 額	摘 要
(WB010212) 交通誘導警備員B					
	4	人日	13,500	54,000	
合 計				54,000	
	1	式	当り	54,000	円/式

第0031号 下位内訳書
AMA0100 仮設材運搬費

1 式 当り
適用年版 T0204

(上段:前回 下段:今回)

名 称	数 量	単 位	単 価	金 額	摘 要
(D010020) 仮設材等の運搬 (鋼矢板、H形鋼、覆工板、 J01=10 km, J02=12m以内, J03=各種(実数入 力), J04=0, J05=無, J06=円/t	1.632	t	4,350	7,099	1
(WB010030) 仮設材等の積込み取卸し費 J01=積込み、取卸し(往復分)	1.632	t	3,000	4,896	1
合 計				11,995	
	1	式	当り	11,995	円/式

第0032号 下位内訳書
AMA0270 試験堀費

1 式 当り
適用年版 T0204

(上段:前回 下段:今回)

名 称	数 量	単 位	単 価	金 額	摘 要
(SJ0220) 試験堀費 1.0×0.8×1.2 GL-0.6までBH0.1	15	m	1,460	21,900	
合 計				21,900	
	1	式	当り	21,900	円/式

第0033号 下位内訳書
AMA0220 借地料

1 式 当り
適用年版 T0204

(上段:前回 下段:今回)

名 称	数 量	単 位	単 価	金 額	摘 要
(TJ4500) 借地料 130㎡	2	月	110,500	221,000	1
合 計				221,000	
	1	式	当り	221,000	円/式

第0034号 下位内訳書
 AMA0040 土砂検定費

1 式 当り
 適用年版 T0204

(上段：前回 下段：今回)

名 称	数 量	単 位	単 価	金 額	摘 要
(Z149040200) 土砂検定費 (溶出28項目) 1~28項目一括実施 (別表-1)	1	検体	166,000	166,000	9
合 計				166,000	
	1	式	当り	166,000	円/式