

浦上台地区配水管布設工事（2019の2）  
工 事 設 計 書

総括表

2019年度	工事番号	KP1902	技術 管理者	水道管路 課長	管路調整 係長	予算担当	管路管理 係長	係長等	審査	設計
工事名		浦上台地区配水管布設工事（2019の2）								
ブロック番号		2706			工事場所		横須賀市浦上台3丁目1番先から4丁目8番先まで			
予算科目		款 資本的支出		項 建設改良費		目 配水施設整備事業費		節 配水管整備費		細節 工事諸費
工 事 概 要	<p>本工事は、上記地内の既設配水管（φ300、ADIPほか）を耐震管φ300、GXDIPほかへ更新するものであり、工事概要は下記のとおりである。</p>									
	記									
	A	配水管布設工事	φ300	GXDIP	L=410m					
	B	配水管布設工事	φ150	GXDIP	L=65m					
	C	配水管布設工事	φ50	PEP	L=50m					
	D	配水管布設工事	φ100	GXDIP	L=23m					
	E	消火栓設置工事	双口	2基	単口	1基				
		撤去管	φ300	ADIP	L=461m					
		撤去管	φ200	ADIP	L=451m					
		撤去管	φ100	ADIP	L=242m					
		撤去管	φ50	VP	L=238m					
		撤去管	φ50	HIVP	L=38m					
		撤去管	φ300	SP	L=12m					
		撤去管	φ50	VLGP	L=7m					
		消火栓撤去	双口	2基						
	消火栓撤去	単口	1基							
工期		自令和 年 月 日 至令和 年 月 日								
工事施行方法		請 負			工事日数		360日			

## 設 計 基 本 情 報

### 設計情報

設計書番号	013100067
設計種別	当初設計
工事番号	KP1902
工事名	浦上台地区配水管布設工事(2019の2)
ブロック番号	2706

### 諸経費情報

単価世代	2019年 10月 1日
諸経費の工種	開削工事及び小口径推進工事
施工地域補正	一般交通影響有り②
前払金支出割合	40%
契約保証費	0.04% 金銭的保証
処分費控除	あり
週休2日補正	なし

設計金額  
¥178,189,000円

(補助事業費) ¥0円  
(単独事業費) ¥178,189,000円

直接工事費 ¥111,496,723円  
 共通仮設費 ¥8,698,750円  
 現場管理費 ¥22,521,000円  
 一般管理費等 ¥20,109,956円  
 計 ¥162,826,429円

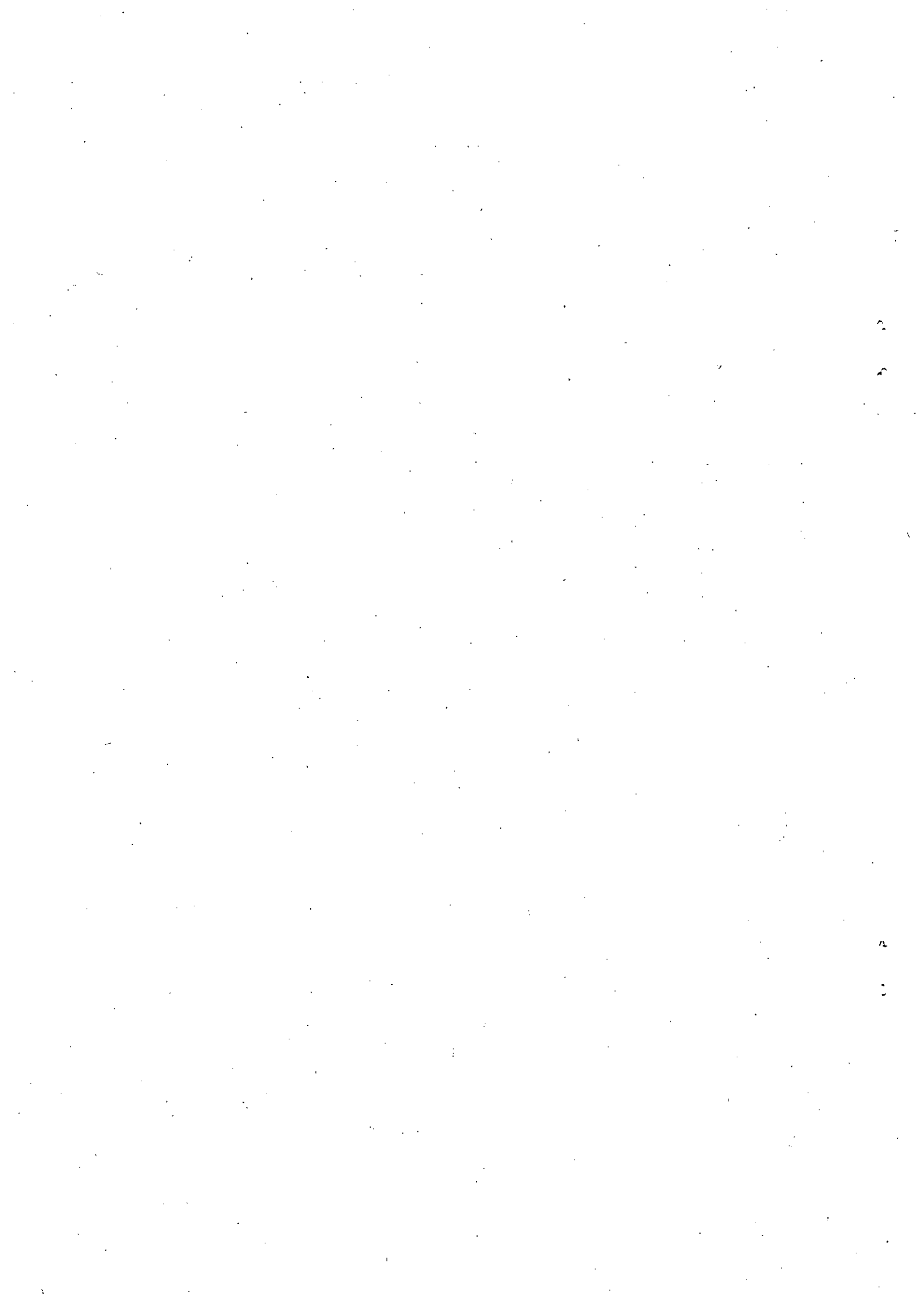
最低制限価格 155,830,400円  
 (税抜 141,664,000円)

総括表

工事名 浦上台地区配水管布設工事(2019の2)

工事場 所 横須賀市浦上台3丁目1番先から4丁目8番先まで

工種類分類	請負工事費					合計
	直接工事費	共通仮設費	現場管理費	一般管理費	計	
A 配水管布設工事	83,182,681円	6,489,746円	16,801,903円	15,003,132円	121,477,462円	121,477,462円
B 配水管布設工事	19,118,208円	1,491,564円	3,861,649円	3,448,230円	27,919,651円	27,919,651円
C 配水管布設工事	3,938,927円	307,307円	795,616円	710,439円	5,752,289円	5,752,289円
D 配水管布設工事	3,250,487円	253,596円	656,559円	586,270円	4,746,912円	4,746,912円
E 消火栓設置工事	2,006,420円	156,537円	405,273円	361,885円	2,930,115円	2,930,115円
合計	111,496,723円	8,698,750円	22,521,000円	20,109,956円	162,826,429円	162,826,429円
スクラップ評価額					-836,429円	-836,429円
合計					161,990,000円	161,990,000円
消費税等相当額					16,199,000円	16,199,000円
総合計金額					178,189,000円	178,189,000円



## 本 工 事 内 訳 書

費目	工種	種別	細別	単位	数量	単価	金額	摘要
配水管布設工事				式	1			
請負工事費								
直接工事費								
材料費								
		材料費	A工事	式	1		14,690,870	第 1 号内訳書参照 ④101
		材料費	B工事	式	1		2,084,710	第 2 号内訳書参照 ④102
		材料費	C工事	式	1		297,958	第 3 号内訳書参照 ④103
		材料費	D工事	式	1		786,460	第 4 号内訳書参照 ④104
		材料費	E工事	式	1		1,537,470	第 5 号内訳書参照 ④105
		材料費	連絡工 1	式	1		322,010	第 6 号内訳書参照 ④106
		材料費	連絡工 2	式	1		314,330	第 7 号内訳書参照 ④107

P-1

付属 1

費目	工種	種別	細別	単位	数量	単価	金額	摘要
		材料費	連絡工 3	式	1		290,160	第 8 号内訳書参照 ④108
		材料費	連絡工 4	式	1		960,740	第 9 号内訳書参照 ④109
		材料費	不断水分岐工 1	式	1		353,960	第 10 号内訳書参照 ④110
		材料費	不断水分岐工 2	式	1		348,230	第 11 号内訳書参照 ④111
		材料費	閉栓工 1	式	1		24,700	第 12 号内訳書参照 ④112
		材料費	閉栓工 2	式	1		8,230	第 13 号内訳書参照 ④113
		材料費	閉栓工 3	式	1		24,700	第 14 号内訳書参照 ④114
		材料費	不断水簡易仕切弁設置工 1	式	1		1,147,960	第 15 号内訳書参照 ④115
		材料費	不断水簡易仕切弁設置工 2	式	1		1,147,960	第 16 号内訳書参照 ④116
		材料費	不断水簡易仕切弁設置工 3	式	1		239,270	第 17 号内訳書参照 ④117
		材料費	給水管接続替工 (A)	式	1		224,610	第 18 号内訳書参照 ④118

P-2

費目	工種	種別	細別	単位	数量	単価	金額	摘要
	材料費	計					24,804,328	
	工事費A		φ300 GXDIP	m	410			
		配水管布設工(A)	φ300mm, L=410m, h=0.9m, 機械, 昼間 試掘調査工12m含む	式	1		9,051,870	第19号内訳書参照 00001
		管撤去工(A)	φ300mm, φ200mm, φ100mm, φ50mm L=1263m	式	1		11,395,724	第20号内訳書参照 00002
		連絡工1(A)	φ100mm	式	1		286,050	第21号内訳書参照 00009
		連絡工2(A)	φ75mm	式	1		284,091	第22号内訳書参照 00011
		連絡工3(A)	φ75mm	式	1		275,046	第23号内訳書参照 00012
		不断水分歧工1(A)	φ200mm	式	1		272,220	第24号内訳書参照 00014
		閉栓工1(A)	φ300mm	式	1		133,907	第25号内訳書参照 00016
		閉栓工2(A)	φ100mm	式	1		54,128	第26号内訳書参照 00017
		不断水簡易仕切弁設置工3'(A)	φ100mm	式	1		216,174	第27号内訳書参照 00021

費目	工種	種別	細別	単位	数量	単価	金額	摘要
		給水管接続替工(A)	45箇所 h=0.9m, 機械, 昼間	式	1		4,570,581	第28号内訳書参照 00022
		宅地内鉛給水管取替工(A)	21件, 昼間	式	1		1,804,169	第29号内訳書参照 00025
		仮設管布設撤去工(A)	φ200 φ100 φ75, 昼間	式	1		10,143,740	第30号内訳書参照 00028
		路面復旧工(A)	7x7x7 t=15cm 人力, 昼間	式	1		21,217,641	第31号内訳書参照 00032
		交通管理工(A)		式	1		7,009,200	第32号内訳書参照 00036
	A小計						66,714,541	
	工事費B		φ150 GXDIP	m	65			
		配水管布設工(B)	φ150mm, L=65m, h=0.8m, 機械, 昼間 試掘調査工6m含む	式	1		1,820,386	第33号内訳書参照 00033
		管撤去工(B)	φ300mm, φ200mm L=128m	式	1		1,354,699	第34号内訳書参照 00041
		連絡工4(B)	φ150mm	式	1		593,863	第35号内訳書参照 00013
		不断水分歧工2(B)	φ150mm	式	1		478,283	第36号内訳書参照 00015

費目	工種	種別	細別	単位	数量	単価	金額	摘要
		閉栓工 3 (B)	φ 300mm	式	1		124,961	第 37 号内訳書参照 ④'018
		不断水簡易仕切弁設置工 1 (B)	φ 300mm	式	1		600,245	第 38 号内訳書参照 ④'019
		不断水簡易仕切弁設置工 2 (B)	φ 300mm	式	1		601,730	第 39 号内訳書参照 ④'020
		給水管接続替工 (B)	9箇所 h=0.8m, 機械, 昼間	式	1		916,372	第 40 号内訳書参照 ④'023
		宅地内鉛給水管取替工 (B)	10件, 昼間	式	1		844,805	第 41 号内訳書参照 ④'026
		仮設管布設撤去工 (B)	φ 150, 昼間	式	1		1,574,409	第 42 号内訳書参照 ④'029
		路面仮復旧工 (B)	アスファルト t=15cm 人力, 昼間	式	1		2,972,106	第 43 号内訳書参照 ④'033
		路面復旧工 (B)	コンクリート t=10cm 人力, 昼間	式	1		175,649	第 44 号内訳書参照 ④'034
		交通管理工 (B)		式	1		1,346,400	第 45 号内訳書参照 ④'037
	B小計						13,403,908	+
	工事費 C		φ 50 PEP	m	50			/II

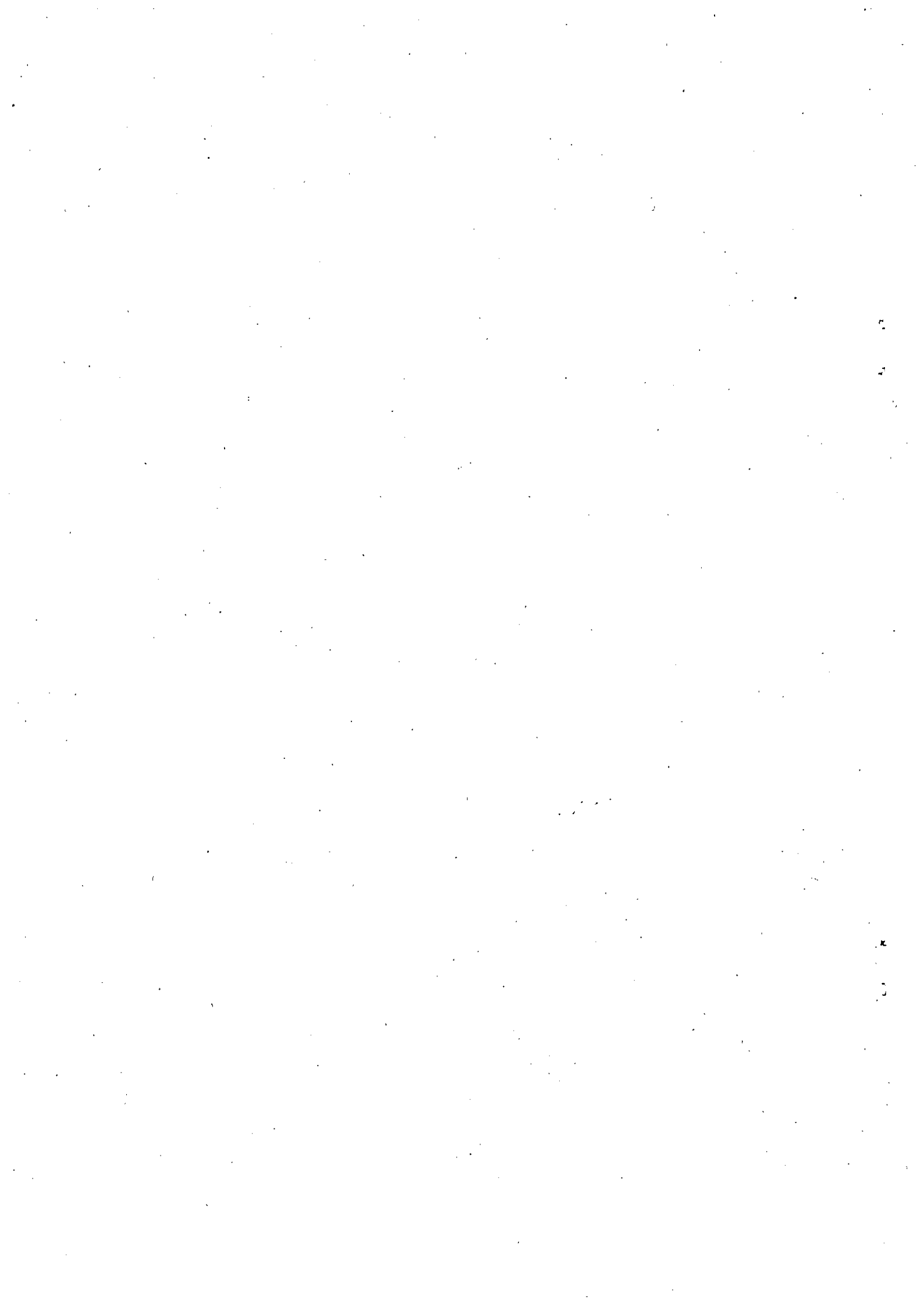
費目	工種	種別	細別	単位	数量	単価	金額	摘要
		配水管布設工 (C)	φ 50mm, L=50m, h=0.8m, 機械, 昼間 試掘調査工2m含む	式	1		1,015,814	第 46 号内訳書参照 ④'005
		管撤去工 (C)	φ 50mm L=45m	式	1		183,372	第 47 号内訳書参照 ④'006
		給水管接続替工 (C)	11箇所 h=0.8m, 機械, 昼間	式	1		832,554	第 48 号内訳書参照 ④'024
		宅地内鉛給水管取替工 (C)	5件, 昼間	式	1		421,298	第 49 号内訳書参照 ④'027
		仮設管布設撤去工 (C)	φ 50, 昼間	式	1		620,331	第 50 号内訳書参照 ④'030
		交通管理工 (C)		式	1		567,600	第 51 号内訳書参照 ④'038
	C小計						3,640,969	+
	工事費 D		φ 100 GXDIP	m	23			/II
		配水管布設工 (D)	φ 100mm, L=23m, h=0.8m, 機械, 昼間 試掘調査工2m含む	式	1		858,359	第 52 号内訳書参照 ④'007
		管撤去工 (D)	φ 100mm L=13m	式	1		58,698	第 53 号内訳書参照 ④'008
		仮設管布設撤去工 (D)	φ 100, 昼間	式	1		493,981	第 54 号内訳書参照 ④'031

費目	工種	種別	細別	単位	数量	単価	金額	摘要
		路面回復旧工 (D)	7x77x4 t=15cm 人力, 昼間	式	1		590,989	第 55 号内訳書参照 00035
		交通管理工 (D)		式	1		462,000	第 56 号内訳書参照 00039
	D小計						2,464,027	+1
	工事費 E	消火栓設置工事 (双口、単口)		基	3			/II
		消火栓設置撤去工 (E)	設置 双口 2 基、単口 1 基 撤去 双口 2 基、単口 1 基	式	1		468,950	第 57 号内訳書参照 00089
	E小計						468,950	+1
	工事費 計						86,692,395	+3
	直接工事費 計						111,496,723	処分費控除額=7,734,782 =10,566,369-94,386,259*0.03 ++P
	間接工事費							/II
	共通仮設費							(しゅん工CAD図面含む) /II
		共通仮設費		式	1		8,561,000	86,651,477*0.0988 対象額=111,496,723-24,845,246 率=8.23%*1.2 *07λr

費目	工種	種別	細別	単位	数量	単価	金額	摘要
		運搬費		式	1		13,260	第 58 号内訳書参照 00010
		技術管理費		式	1		124,490	第 59 号内訳書参照 00011
		共通仮設費 計					8,698,750	+3K
		純工事費					120,195,473	++J
		現場管理費		式	1		22,521,000	95,350,227*0.2362 対象額=120,195,473-24,845,246 率=21.47%*1.1 *07Jo
		工事原価					142,716,473	++G
		一般管理費等						/II
		一般管理費等		式	1		20,109,956	134,981,691*0.149以内 対象額=142,716,473-7,734,782 率=14.86%*1+0.04% *07Op
		一般管理費等 計					20,109,956	+3
		スクラップ評価額		式	1		-836,429	第 60 号内訳書参照 00012
		工事価格					161,990,000	++T



費目	工種	種別	細別	単位	数量	単価	金額	摘要
消費税等相当額				式	1		16,199,000	161,990,000*0.1 %10
請負工事費 合計							178,189,000	++



第 1 号内訳書 材料費

A工事

0U101

1式

名称	規格	単位	数量	単価	金額	摘要
GX形直管 (1種)	φ100 (接合部品含む) JWWA G 120、内面粉体(JWWA G 112)	本	1			建物,積資・2019/09/01・277,424 N1201-100
GX形直管 (1種)	φ300 (接合部品含む) JWWA G 120、内面粉体(JWWA G 112)	本	69			建物,積資・2019/09/01・277,424 N1201-300
GX形曲管	φ100*45° JWWA G 121	個	2			建物,積資・2019/09/01・278,426 N1202-102
GX形T字(二受T字管)	φ300*100 JWWA G 121	個	7			建物,積資・2019/09/01・278,426 N1204-302
GX形T字(二受T字管)	φ300*300 JWWA G 121	個	1			建物,積資・2019/09/01・278,426 N1204-305
GX形受さし	φ300*100 JWWA G 121	個	1			建物,積資・2019/09/01・278,426 N1205-302
GX形うず巻式フランジT字 (7.5K)	φ300*100 JWWA G 121	個	2			建物,積資・2019/09/01・278,426 N1209-302
GX形継輪	φ100 JWWA G 121	個	1			建物,積資・2019/09/01・278,426 N1210-100
GX形継輪	φ300 JWWA G 121	個	1			建物,積資・2019/09/01・278,426 N1210-300
GX形接合セット (異形管・ワトシール 弁用)	φ100 (コマ輪,押輪,T頭B・N含む) JWWA G 120・121	組	2			建物,積資・2019/09/01・278,426 N1221-100
GX形接合セット (異形管・ワトシール 弁用)	φ300 (コマ輪,押輪,T頭B・N含む) JWWA G 120・121	組	13			建物,積資・2019/09/01・278,426 N1221-300

P-10

0U101

第 1 号付属 1

名称	規格	単位	数量	単価	金額	摘要
GX形ライナ (ライナボード含む)	φ100 JWWA G 120・121	個	1			建物,積資・2019/09/01・278,426 N1224-100
GX形ライナ (ライナボード含む)	φ300 JWWA G 120・121	個	18			建物,積資・2019/09/01・278,426 N1224-300
GX形押しロリング	φ300 JWWA G 120・121	個	5			建設物価・2019/09/01・278 N1225-300
G-LINK (GX形)	φ100 (コマ輪,T頭B・N含む) JWWA G 120・121	組	2			建物,積資・2019/09/01・278,426 N1232-100
G-LINK (GX形)	φ300 (コマ輪,T頭B・N含む) JWWA G 120・121	組	2			建物,積資・2019/09/01・278,426 N1232-300
GX形両受SF仕切弁	φ300 (3種 10K) JWWA B 120 浅埋型・右開	基	1			建物,積資・2019/09/01・290,441 N3011-300
仕切弁きょう	短	個	1	30,630	30,630	局独自 A1841
仕切弁きょう鉄蓋	表示プレート対応型	個	1	9,340	9,340	局独自 A1842
計					14,690,870	

P-11

第 2 号内訳書 材料費

名称	規格	単位	数量	単価	金額	摘要
GX形直管 (1種)	φ150 (接合部品含む) JWWA G 120、内面粉体(JWWA G 112)	本	12			建物,積資・2019/09/01・277,424 N1201-150
GX形直管 (1種)	φ300 (接合部品含む) JWWA G 120、内面粉体(JWWA G 112)	本	1			建物,積資・2019/09/01・277,424 N1201-300
GX形曲管	φ150*90° JWWA G 121	個	1			建物,積資・2019/09/01・278,426 N1202-151
GX形曲管	φ150*15° JWWA G 121	個	2			建物,積資・2019/09/01・278,426 N1202-152
GX形曲管	φ150*22 1/2° JWWA G 121	個	1			建物,積資・2019/09/01・278,426 N1202-153
GX形曲管	φ150*11 1/4° JWWA G 121	個	1			建物,積資・2019/09/01・278,426 N1202-154
GX形T字(二受T字管)	φ150*150 JWWA G 121	個	1			建物,積資・2019/09/01・278,426 N1204-153
GX形さし受	φ300*150 JWWA G 121	個	2			建物,積資・2019/09/01・278,426 N1206-303
GX形うず巻式フランジT字 (7.5K)	φ150*75 JWWA G 121	個	1			建物,積資・2019/09/01・278,426 N1209-151
GX形継輪	φ300 JWWA G 121	個	1			建物,積資・2019/09/01・278,426 N1210-300
GX形短2 形式2 (7.5K) (メーカー規格)	φ300	個	1			建設物価・2019/09/01・Web版 N1214-300

第 2 号付属 1

名称	規格	単位	数量	単価	金額	摘要
GX形接合セット (異形管・ワトシール 弁用)	φ150 (コマ輪,押輪,T頭B・N含む) JWWA G 120・121	組	13			建物,積資・2019/09/01・278,426 N1221-150
GX形接合セット (異形管・ワトシール 弁用)	φ300 (コマ輪,押輪,T頭B・N含む) JWWA G 120・121	組	2			建物,積資・2019/09/01・278,426 N1221-300
GX形ライナ (ライナボード含む)	φ150 JWWA G 120・121	個	5			建物,積資・2019/09/01・278,426 N1224-150
GX形ライナ (ライナボード含む)	φ300 JWWA G 120・121	個	1			建物,積資・2019/09/01・278,426 N1224-300
GX形挿しロリング	φ150 JWWA G 120・121	個	5			建設物価・2019/09/01・278 N1225-150
G-LINK (GX形)	φ300 (コマ輪,T頭B・N・ナット含む) JWWA G 120・121	組	1			建物,積資・2019/09/01・278,426 N1232-300
GX形両受SF仕切弁	φ150 (3種 10K) JWWA B 120 浅埋型・右開	基	2			建物,積資・2019/09/01・290,441 N3011-150
仕切弁きょう	短	個	2	30,630	61,260	局独自 A1841
仕切弁きょう鉄蓋	表示プレート対応型	個	2	9,340	18,680	局独自 A1842
S P管フランジ (SS400)	300 F12-RF形	個	1	111,000	111,000	局独自 V0001
計					2,084,710	

第 3 号 内訳書 材料費

C工事

01103

1式

名称	規格	単位	数量	単価	金額	摘要
GX形直管 (1種)	φ75 (接合部品含む) JWWA G 120、内面粉体(JWWA G 112)	本	2			建物, 積資・2019/09/01・277, 424 N1201-075
GX形さし受	φ100*75 JWWA G 121	個	1			建物, 積資・2019/09/01・278, 426 N1206-101
GX形接合セット (異形管・ワトシール 弁用)	φ75 (コ'A輪, 押輪, T頭B・N含む) JWWA G 120・121	組	3			建物, 積資・2019/09/01・278, 426 N1221-075
GX形接合セット (異形管・ワトシール 弁用)	φ100 (コ'A輪, 押輪, T頭B・N含む) JWWA G 120・121	組	1			建物, 積資・2019/09/01・278, 426 N1221-100
GX形ライナ (ライナボード含む)	φ75 JWWA G 120・121	個	1			建物, 積資・2019/09/01・278, 426 N1224-075
GX形挿しロリング	φ75 JWWA G 120・121	個	2			建設物価・2019/09/01・278 N1225-075
GX形両受SF仕切弁	φ75 (3種 10K) JWWA B 120 浅埋型・右開	基	1			建物, 積資・2019/09/01・290, 441 N3011-075
PE直管 (水道配水用ポリエチレン管)	φ50*5m JWWA K 144	m	44	687	30, 228	局独自 A2101
PE EFソケット	φ50 JWWA K 145	個	9			建物, 積資・2019/09/01・282, 431 A2109
PE キャップ	φ50 JWWA K 145	個	1			建物, 積資・2019/09/01・282, 430 A2218
PE 片落メカニカルソケット (DIP*PEP)	φ75*50 (耐震特例) PTC G 30 離脱防止抵抗カ30kN以上	個	1	34, 200	34, 200	局独自 A2281

P-14

01103

第 3 号 付属 1

名称	規格	単位	数量	単価	金額	摘要
仕切弁きょう	短	個	1	30, 630	30, 630	局独自 A1841
仕切弁きょう鉄蓋	表示プレート対応型	個	1	9, 340	9, 340	局独自 A1842
計					297, 958	

P-15

第 4 号内訳書 材料費

名称	規格	単位	数量	単価	金額	摘要
GX形直管 (1種)	φ100 (接合部品含む) JWWA G 120、内面粉体(JWWA G 112)	本	5			建物,積資・2019/09/01・277,424 N1201-100
GX形曲管	φ100*45° JWWA G 121	個	6			建物,積資・2019/09/01・278,426 N1202-102
GX形継輪	φ100 JWWA G 121	個	2			建物,積資・2019/09/01・278,426 N1210-100
GX形接合セット (異形管・ワトシム 弁用)	φ100 (コマ輪,押輪,T頭B・N含む) JWWA G 120・121	組	12			建物,積資・2019/09/01・278,426 N1221-100
GX形ライナ (ライナボード含む)	φ100 JWWA G 120・121	個	5			建物,積資・2019/09/01・278,426 N1221-100
GX形挿し口リング	φ100 JWWA G 120・121	個	5			建設物価・2019/09/01・278 N1225-100
G-LINK (GX形)	φ100 (コマ輪,頂径*外・ナット含む) JWWA G 120・121	組	4			建物,積資・2019/09/01・278,426 N1232-100
GX形両受SF仕切弁	φ100 (3種 10K) JWWA B 120 浅埋型・右開	基	2			建物,積資・2019/09/01・290,441 N3011-100
仕切弁きょう	短	個	2	30,630	61,260	局独自 A1841
仕切弁きょう鉄蓋	表示プレート対応型	個	2	9,340	18,680	局独自 A1842
計					786,460	

第 5 号内訳書 材料費

名称	規格	単位	数量	単価	金額	摘要
消火栓 (単口)	φ75 内外面粉体塗装 JWWA B 103・右開	基	1	107,700	107,700	局独自 N3306-070
消火栓 (双口、二弁式)	φ100 内外面粉体塗装 JWWA B 103増設・右開	基	2	223,900	447,800	局独自 N3308-100
補修弁 (ホ-ル弁 2種 RF形-GF 形)	φ100, L=200mm レバー式 内外面粉体塗装 JWWA B 126	基	2	124,300	248,600	局独自 N3500-100
補修弁 (ホ-ル弁 2種 RF形-GF 形 浅埋用)	φ75, L=100mm レバー式 内外面粉体塗装 JWWA B 126	基	1	81,750	81,750	局独自 N3513-070
フランジ補強金具 (補修弁用)	φ100 離脱防止抵抗力30kN以上	組	2	36,730	73,460	局独自 Y0002
消火栓用鉄ぶた (レジコンBOX 用)	600 (横須賀型) JWWA B132	組	3	95,690	287,070	局独自 A1833
消火栓用レジコンボックス (A+C+底板)	600*600 (2タイプ合計) JWWA K148	組	3	97,030	291,090	局独自 A1856
計					1,537,470	

第 6 号内訳書 材料費

連絡工 1

EU106

1 式

名称	規格	単位	数量	単価	金額	摘要
GX形直管 (1種)	φ100 (接合部品含む) JWWA G 120、内面粉体(JWWA G 112)	本	1			建物,積資・2019/09/01・277,424 N1201-100
GX形曲管	φ100*15° JWWA G 121	個	2			建物,積資・2019/09/01・278,426 N1202-102
GX形継輪	φ100 JWWA G 121	個	1			建物,積資・2019/09/01・278,426 N1210-100
GX形接合セット (異形管・ソフトシール 弁用)	φ100 (コマ輪,押輪,T頭B・N含む) JWWA G 120・121	組	5			建物,積資・2019/09/01・278,426 N1221-100
GX形ライナ (ライナボード含む)	φ100 JWWA G 120・121	個	1			建物,積資・2019/09/01・278,426 N1224-100
GX形挿しロリング	φ100 JWWA G 120・121	個	3			建設物価・2019/09/01・278 N1225-100
G-LINK (GX形)	φ100 (コマ輪,T頭B'外・ナット含む) JWWA G 120・121	組	2			建物,積資・2019/09/01・278,426 N1242-100
GX形両受SF仕切弁	φ100 (3種 10K) JWWA B 120 浅埋型・右開	基	1			建物,積資・2019/09/01・290,441 N3011-100
仕切弁きょう	短	個	1	30,630	30,630	局独自 A1841
仕切弁きょう鉄蓋	表示プレート対応型	個	1	9,340	9,340	局独自 A1842
計					322,010	

P-18

第 7 号内訳書 材料費

連絡工 2

EU107

1 式

名称	規格	単位	数量	単価	金額	摘要
GX形直管 (1種)	φ75 (接合部品含む) JWWA G 120、内面粉体(JWWA G 112)	本	1			建物,積資・2019/09/01・277,424 N1201-075
GX形曲管	φ75*15° JWWA G 121	個	4			建物,積資・2019/09/01・278,426 N1202-072
GX形さし受	φ100*75 JWWA G 121	個	1			建物,積資・2019/09/01・278,426 N1206-101
GX形継輪	φ75 JWWA G 121	個	1			建物,積資・2019/09/01・278,426 N1210-075
GX形接合セット (異形管・ソフトシール 弁用)	φ75 (コマ輪,押輪,T頭B・N含む) JWWA G 120・121	組	6			建物,積資・2019/09/01・278,426 N1221-075
GX形接合セット (異形管・ソフトシール 弁用)	φ100 (コマ輪,押輪,T頭B・N含む) JWWA G 120・121	組	1			建物,積資・2019/09/01・278,426 N1221-100
GX形ライナ (ライナボード含む)	φ75 JWWA G 120・121	個	2			建物,積資・2019/09/01・278,426 N1224-075
GX形挿しロリング	φ75 JWWA G 120・121	個	2			建設物価・2019/09/01・278 N1225-075
G-LINK (GX形)	φ75 (コマ輪,T頭B'外・ナット含む) JWWA G 120・121	組	2			建物,積資・2019/09/01・278,426 N1242-075
GX形受挿しSF仕切弁	φ75 (3種 10K) JWWA B 120 浅埋型・右開	基	1			建物,積資・2019/09/01・290,441 N3010-075
仕切弁きょう	短	個	1	30,630	30,630	局独自 A1841

P-19

名称	規格	単位	数量	単価	金額	摘要
仕切弁きょう鉄蓋	表示プレート対応型	個	1	9,340	9,340	局独自 A1842
計					314,330	

連絡工3

第 8 号 内訳書

材料費

1 式

名称	規格	単位	数量	単価	金額	摘要
GX形直管 (1種)	φ75 (接合部品含む) JWWA G 120、内面粉体(JWWA G 112)	本	1			建物、積資・2019/09/01・277,424 N1201-075
GX形曲管	φ75*45° JWWA G 121	個	2			建物、積資・2019/09/01・278,426 N1202-072
GX形さし受	φ100*75 JWWA G 121	個	1			建物、積資・2019/09/01・278,426 N1205-101
GX形継輪	φ75 JWWA G 121	個	1			建物、積資・2019/09/01・278,426 N1210-075
GX形接合セット (異形管・ソフトシール 弁用)	φ75 (コマ輪、押輪、T項(B・N含む) JWWA G 120・121	組	5			建物、積資・2019/09/01・278,426 N1221-075
GX形接合セット (異形管・ソフトシール 弁用)	φ100 (コマ輪、押輪、T項(B・N含む) JWWA G 120・121	組	1			建物、積資・2019/09/01・278,426 N1221-100
GX形ライナ (ライナボード含む)	φ75 JWWA G 120・121	個	1			建物、積資・2019/09/01・278,426 N1224-075
GX形挿しロリング	φ75 JWWA G 120・121	個	3			建設物価・2019/09/01・278 N1225-075
G-LINK (GX形)	φ75 (コマ輪、T項(B・N含む) JWWA G 120・121	組	2			建物、積資・2019/09/01・278,426 N1232-075
GX形両受SF仕切弁	φ75 (3種 10K) JWWA B 120 浅型型・右開	基	1			建物、積資・2019/09/01・290,441 N3011-075
仕切弁きょう	短	個	1	30,630	30,630	局独自 A1841



名称	規格	単位	数量	単価	金額	摘要
仕切弁きょう鉄蓋	表示プレート対応型	個	1	9,340	9,340	局独自 A1842
計					290,160	

## 第 9 号 内訳書 材料費

連絡工 4

1 式

名称	規格	単位	数量	単価	金額	摘要
GX形直管 (1種)	φ150 (接合部品含む) JWWA G 120、内面粉体(JWWA G 112)	本	1			建物、積資・2019/09/01・277,424 N1201-150
GX形直管 (1種)	φ300 (接合部品含む) JWWA G 120、内面粉体(JWWA G 112)	本	1			建物、積資・2019/09/01・277,424 N1201-300
GX形曲管	φ150*15° JWWA G 121	個	2			建物、積資・2019/09/01・278,426 N1202-152
GX形曲管	φ150*11 1/4° JWWA G 121	個	1			建物、積資・2019/09/01・278,426 N1202-154
GX形さし受	φ300*150 JWWA G 121	個	1			建物、積資・2019/09/01・278,426 N1206-303
GX形継輪	φ300 JWWA G 121	個	1			建物、積資・2019/09/01・278,426 N1210-300
GX形短 2・形式2 (7,5K) (メーカー規格)	φ300	個	1			建設物価・2019/09/01・Web版 N1214-300
GX形接合セット (異形管・ワトソール 弁用)	φ150 (コム輪、押輪、T頭(B・N含む)) JWWA G 120・121	組	7			建物、積資・2019/09/01・278,426 N1221-150
GX形接合セット (異形管・ワトソール 弁用)	φ300 (コム輪、押輪、T頭(B・N含む)) JWWA G 120・121	組	1			建物、積資・2019/09/01・278,426 N1221-300
GX形ライナ (ライナボード含む)	φ150 JWWA G 120・121	個	1			建物、積資・2019/09/01・278,426 N1224-150
GX形挿しロリング	φ150 JWWA G 120・121	個	4			建設物価・2019/09/01・278 N1225-150

名称	規格	単位	数量	単価	金額	摘要
G-LINK (GX形)	φ300 (ゴム輪, T頭は'ホ'・ナット含む) JWWA G 120・121	組	1			建物, 積資・2019/09/01・278,426 N1232-300
GX形両受SF仕切弁	φ150 (3種 10K) JWWA B 120 浅埋型・右開	基	1			建物, 積資・2019/09/01・290,441 N3011-150
仕切弁きょう	短	個	1	30,630	30,630	局独自 A1841
仕切弁きょう鉄蓋	表示プレート対応型	個	1	9,340	9,340	局独自 A1842
S P管フランジ (SS400)	300 F12-RF形	個	1	111,000	111,000	局独自 Y0091
計					960,740	

不衝水分岐工 1

第 10 号 内訳書 材料費

1 式

名称	規格	単位	数量	単価	金額	摘要
鋳鉄製割T字管 (弁無) GF形	300*200	個	1	176,000	176,000	局独自 N4100-301
仕切弁	φ200 (2種 7.5K) JWWA B 122 浅埋型・右開	基	1			建物, 積資・2019/09/01・290,441 N3200-200
仕切弁きょう	長	個	1	56,620	56,620	局独自 A1840
仕切弁きょう鉄蓋	表示プレート対応型	個	1	9,340	9,340	局独自 A1842
計					353,960	

第 11 号 内訳書 材料費

不燃水分岐工 2

0U11

1 式

名称	規格	単位	数量	単価	金額	摘要
溶接短管 (SS400)	本管300*分岐150 F12-GF形	個	1	192,000	192,000	局独自 Y0003
仕切弁	φ150 (2種 7.5K) JWWA B 122 浅埋型・右開	基	1			建物、積資・2019/09/01・290,441 N3200-150
フランジ蓋 形式2	φ150 (2類) JWWA G 114、内面粉体(JWWA G 112)	枚	1	10,370	10,370	局独自 N1615-150
仕切弁きよう	長	個	1	56,620	56,620	局独自 A1840
仕切弁きよう鉄蓋	表示プレート対応型	個	1	9,340	9,340	局独自 A1842
計					348,230	

P-26

第 12 号 内訳書 材料費

掘栓工 1

0U112

1 式

名称	規格	単位	数量	単価	金額	摘要
フランジ蓋 形式2	φ300 (2類) JWWA G 114、内面粉体(JWWA G 112)	枚	1	24,700	24,700	局独自 N1615-300
計					24,700	

P-27

第 13 号 内訳書 材料費

閉栓工 2

00113

1 式

名称	規格	単位	数量	単価	金額	摘要
フランジ蓋 形式2	φ100(2類) JWWA G 114、内面粉体(JWWA G 112)	枚	1	8,230	8,230	局独自 N1615-100
計					8,230	

P-28

第 14 号 内訳書 材料費

閉栓工 3

00114

1 式

名称	規格	単位	数量	単価	金額	摘要
フランジ蓋 形式2	φ300(2類) JWWA G 114、内面粉体(JWWA G 112)	枚	1	24,700	24,700	局独自 N1615-300
計					24,700	

P-29

第 15 号 内訳書 材料費

不断水簡易仕切弁設置工 1

00115

1 式

名称	規格	単位	数量	単価	金額	摘要
不断水簡易仕切弁 (SP用)	φ300	基	1	1,082,000	1,082,000	局独自 N1302-300
仕切弁きょう	長	個	1	56,620	56,620	局独自 A1840
仕切弁きょう鉄蓋	表示プレート対応型	個	1	9,340	9,340	局独自 A1842
計					1,147,960	

P-30

第 16 号 内訳書 材料費

不断水簡易仕切弁設置工 2

00116

1 式

名称	規格	単位	数量	単価	金額	摘要
不断水簡易仕切弁 (SP用)	φ300	基	1	1,082,000	1,082,000	局独自 N1302-300
仕切弁きょう	長	個	1	56,620	56,620	局独自 A1840
仕切弁きょう鉄蓋	表示プレート対応型	個	1	9,340	9,340	局独自 A1842
計					1,147,960	

P-31

第 17 号 内訳書 材料費

1 式

名称	規格	単位	数量	単価	金額	摘要
不断水簡易仕切弁 (DIP用)	φ100	基	1	199,300	199,300	局独自 N1301-100
仕切弁きょう	短	個	1	30,630	30,630	局独自 A1841
仕切弁きょう鉄蓋	表示プレート対応型	個	1	9,340	9,340	局独自 A1842
計					239,270	

第 18 号 内訳書 材料費

1 式

名称	規格	単位	数量	単価	金額	摘要
GX形継輪	φ100 JWWA G 121	個	1			建物.積資・2019/09/01・278,426 N1210-100
GX形接合セット (異形管・ソフトシー ル弁用)	φ100 (コネクタ輪, 押輪, T頭B・N含む) JWWA G 120・121	組	2			建物.積資・2019/09/01・278,426 N1221-100
GX形挿しロリング	φ100 JWWA G 120・121	個	1			建設物価・2019/09/01・278 N1225-100
G-LINK (GX形)	φ100 (コネクタ輪, T頭B・外・ナット含む) JWWA G 120・121	組	2			建物.積資・2019/09/01・278,426 N1232-100
GX形受挿しSF仕切弁	φ100 (3種 10K) JWWA B 120 浅埋型・右開	基	1			建物.積資・2019/09/01・290,441 N3010-100
仕切弁きょう	短	個	1	30,630	30,630	局独自 A1841
仕切弁きょう鉄蓋	表示プレート対応型	個	1	9,340	9,340	局独自 A1842
計					224,610	

名称	規格	単位	数量	単価	金額	摘要
バックホウ掘削積込	山積0.28m3(平積0.20m3)	m3	269.9	2,282	615,911	DF100-J01
発生土運搬費	D1D区間有り 運搬距離9.4km 良好 ダンプトラック積 バックホウ山積0.28m3	m3	269.9	3,089	833,721	土砂 DF121-J01
発生土運搬費	D1D区間有り 運搬距離9.4km 良好 ダンプトラック積 バックホウ山積0.28m3	m3	269.9	3,089	833,721	改良土 DF121-J01
人力掘削工	砂,砂質土,粘性土 (掘削・積込)	m3	13.8	11,820	163,116	Z0001-B00
土砂等運搬工(現場制約有)	人力積込 D1D区間有 土砂(岩塊・玉石混り土含む) 10.5km以下	m3	13.8	5,285	72,933	土砂 DF020002-J01
土砂等運搬工(現場制約有)	人力積込 D1D区間有 土砂(岩塊・玉石混り土含む) 10.5km以下	m3	13.8	5,285	72,933	改良土 DF020002-J01
バックホウ掘削積込	山積0.28m3(平積0.20m3)	m3	64.5	2,282	147,189	路盤 DF100-J01
廃材処理料(東部地区)	路盤材(上層・下層) 処分費の対象	m3	64.5			県単価・2019/10/01・105 K0028
発生土運搬費	D1D区間有り 運搬距離9.4km 良好 ダンプトラック積 バックホウ山積0.28m3	m3	64.5	3,089	199,240	路盤 DF121-J01
管路埋戻費(機械埋戻・バックホウ)	(昼間) 20~0mm 山積0.28m3(平積0.20m3)	m3	178.5	8,472	1,512,252	DF112-J01
管路埋戻費(機械埋戻・バックホウ)	(昼間) 40~0mm 山積0.28m3(平積0.20m3)	m3	91.4	8,097	740,065	DF112-J02

名称	規格	単位	数量	単価	金額	摘要
人力埋戻工	改良土(40-0)	m3	13.8	11,220	154,836	Z0002-B00
舗装工(人力施工)	車道及び路肩 仕上り厚50mm 小型車 再生密粒度AS混合物(13)	m2	316	2,502	790,632	仮復旧 DF440-J01
バックホウによる舗装版直接掘削・積込工	舗装厚0cmを超え10cm以下 山積0.28m3(平積0.20m3)	m2	316	456	144,096	仮復旧 DF430-J01
廃材処理料(東部地区)	AS段 処分費の対象	m3	15.8			県単価・2019/10/01・105 K0029
As塊運搬費	D1D区間有り 運搬距離9.4km 良好 ダンプトラック積 バックホウ山積0.28m3	m3	15.8	4,016	63,452	仮復旧 DF421-J01
上層路盤工(施工幅1.8m未満)	全仕上り厚30cm 転圧回数2層 RC-40	m2	316	1,064	336,224	仮路盤 DF431-J01
DIP布設工 φ100	被覆, シート, テープ 共	m	3	1,946	5,838	F0102-B00
DIP布設工 φ300	被覆, シート, テープ 共	m	407	2,866	1,166,462	F0105-B00
G X形継手接合工	直管 呼び径100mm	口	1	2,161	2,161	DF0262-J01
G X形継手接合工	直管 呼び径300mm	口	69	3,890	268,410	DF0262-J02
G X形継手接合工	異形管 呼び径100mm	口	2	2,161	4,322	DF0262-J03

名称	規格	単位	数量	単価	金額	摘要
G X形継手接合工	異形管 呼び径300mm	口	13	3,890	50,570	DW0262-J04
G X形継手接合工	異形管 呼び径100mm G-L i n k 接合	口	2	3,458	6,916	DW0262-J05
G X形継手接合工	異形管 呼び径300mm G-L i n k 接合	口	2	6,223	12,446	DW0262-J06
鋳鉄管切断・洗切り2工程	φ300 (GX形/専用工具使用) クッピンねじ式	口	5	17,470	87,350	F0538-B00
G X形継手挿口加工工	呼び径300mm クッピンねじ式固定	口	5	1,797	8,985	DW027-J01
仕切弁設置工 φ300(機械)		基	1	21,410	21,410	F0516-B00
断水連絡工	φ50～φ100(切筋込み)	箇所	1	26,170	26,170	F0801-B00
断水連絡工	φ150～φ300(切筋込み)	箇所	1	79,300	79,300	F0802-B00
水 替 工 (断水連絡用)	50m/m	口	2	3,219	6,438	F3118-B00
広報用各戸ビラ		枚	24	35	840	G0074-H00
バックホウ掘削積込	山積0.28m3(平積0.20m3)	m3	21.8	2,282	49,747	DW100-J01

名称	規格	単位	数量	単価	金額	摘要
バックホウ掘削積込	山積0.28m3(平積0.20m3)	m3	8	2,282	18,256	路盤 DW100-J01
管路埋戻費(機械埋戻・バックホウ)	山積0.28m3(平積0.20m3)	m3	15.2	3,347	50,874	発生土(改良土20～0mm) DW112-J04
管路埋戻費(機械埋戻・バックホウ)	山積0.28m3(平積0.20m3)	m3	6.6	3,347	22,090	発生土(改良土40～0mm) DW112-J04
舗装工(人力施工)	車道及び路肩 仕上り厚50mm 小型車 再生密粒度AS混合物(13)	m2	27	2,502	67,554	仮復旧 DW140-J01
バックホウによる舗装版直接掘削・積込工	舗装厚0cmを超え10cm以下 山積0.28m3(平積0.20m3)	m2	27	456	12,312	仮復旧 DW130-J01
廃材処理料(東部地区)	AS液 処分費の対象	m3	1.4			県単価・2019/10/01・105 K0023
As塊運搬費	D) 1口区間有り 運搬距離9.4km 良好 ダンプトラック1積 バックホウ山積0.28m3	m3	1.4	4,016	5,622	仮復旧 DW4211-J01
上層路盤工(施工幅1.8m未満)	全仕上り厚30cm 転圧回数2層	m2	27	560	15,120	仮路盤 DW431-J04
計					9,051,870	



第 20 号 内訳書 管撤去工 (A)

φ 300mm, φ 200mm, φ 100mm, φ 50mm L=1263m

EU002

1 式

名称	規格	単位	数量	単価	金額	摘要
小型バックホウ掘削積込	山積0.13m3(平積0.10m3)	m3	114.3	2,898	331,241	DE399-J01
バックホウ掘削積込	山積0.28m3(平積0.20m3)	m3	284	2,282	648,088	DE400-J01
発生土運搬費	D1D区間有り 運搬距離9.4km 良好 ダンプトラック2t積 バックホウ山積0.13m3	m3	114.3	5,368	613,562	土砂 DE421-J02
発生土運搬費	D1D区間有り 運搬距離9.4km 良好 ダンプトラック2t積 バックホウ山積0.13m3	m3	114.3	5,368	613,562	改良土 DE421-J02
発生土運搬費	D1D区間有り 運搬距離9.4km 良好 ダンプトラック4t積 バックホウ山積0.28m3	m3	284	3,089	877,276	土砂 DE421-J01
発生土運搬費	D1D区間有り 運搬距離9.4km 良好 ダンプトラック4t積 バックホウ山積0.28m3	m3	284	3,089	877,276	改良土 DE421-J01
小型バックホウ掘削積込	山積0.13m3(平積0.10m3)	m3	27.2	2,898	78,825	路盤 DE399-J01
バックホウ掘削積込	山積0.28m3(平積0.20m3)	m3	47.8	2,282	109,079	路盤 DE400-J01
廃材処理料(東部地区)	路盤材(上層・下層) 処分費の対象	m3	75			県単価・2019/10/01・105 K0028
発生土運搬費	D1D区間有り 運搬距離9.4km 良好 ダンプトラック2t積 バックホウ山積0.13m3	m3	27.2	5,368	146,009	路盤 DE421-J02
発生土運搬費	D1D区間有り 運搬距離9.4km 良好 ダンプトラック4t積 バックホウ山積0.28m3	m3	47.8	3,089	147,654	路盤 DE421-J01

P-38

EU002

第 20 号 付属 1

名称	規格	単位	数量	単価	金額	摘要
管路埋戻費(機械埋戻・バックホウ)	(区間) 20~0mm 山積0.28m3(平積0.20m3)	m3	61.5	8,472	521,028	DE412-J01
管路埋戻費(機械埋戻・小型バックホウ)	(区間) 40~0mm 山積0.13m3(平積0.10m3)	m3	114.3	8,180	934,974	DE411-J01
管路埋戻費(機械埋戻・バックホウ)	(区間) 40~0mm 山積0.28m3(平積0.20m3)	m3	222.5	8,097	1,801,582	DE412-J02
管路埋戻費(機械埋戻・バックホウ)	RC-40 山積0.28m3(平積0.20m3)	m3	8.2	5,024	41,196	DE412-J03
舗装工(人力施工)	車道及び路肩 仕上り厚50mm 小型車 再生密粒度AS混合物(13)	m2	375	2,502	938,250	仮復旧 DE440-J01
小型バックホウによる舗装版直接掘削・積込工	舗装厚0cmを超え10cm以下 山積0.13m3(平積0.10m3)	m2	136	510	69,360	仮復旧 DE4301-J01
バックホウによる舗装版直接掘削・積込工	舗装厚0cmを超え10cm以下 山積0.28m3(平積0.20m3)	m2	239	456	108,984	仮復旧 DE430-J01
廃材処理料(東部地区)	AS破 処分費の対象	m3	18.8			県単価・2019/10/01・105 K0024
As塊運搬費	D1D区間有り 運搬距離9.4km 良好 ダンプトラック2t積 バックホウ山積0.13m3	m3	6.8	6,978	47,450	仮復旧 DE4211-J02
As塊運搬費	D1D区間有り 運搬距離9.4km 良好 ダンプトラック4t積 バックホウ山積0.28m3	m3	12	4,016	48,192	仮復旧 DE4211-J01
上層路盤工(施工幅1.8m未満)	全仕上り厚30cm 転回回数2層 RC-40	m2	375	1,064	399,000	仮路盤 DE431-J01

P-39

名称	規格	単位	数量	単価	金額	摘要
管撤去工 φ50 VP	(切断含)	m	238	448	106,624	F0792-B00
管撤去工 φ100 DIP	(切断含) CIP兼用	m	229	989	226,481	F0771-B00
管撤去工 φ200 DIP	(切断含) CIP兼用	m	398	1,326	527,748	F0773-B00
管撤去工 φ300 DIP	(切断含) CIP兼用	m	398	1,691	673,018	F0774-B00
仕切弁撤去工 φ75		基	2	2,877	5,754	F0562-B00
仕切弁撤去工 φ100		基	3	2,956	8,868	F0563-B00
仕切弁撤去工 φ200		基	4	4,771	19,084	F0565-B00
仕切弁撤去工 φ300		基	3	8,907	26,721	F0566-B00
仕切弁きょう撤去工	補正係数0.6	箇所	13	758	9,854	F0556-B00
計					11,395,724	

φ100mm

第 21 号 内訳書 連絡工 1 (A)

1 式

名称	規格	単位	数量	単価	金額	摘要
小型バックホウ掘削積込	山積0.13m3(平積0.10m3)	m3	5.6	2,898	16,228	DW399-J01
発生土運搬費	D1D区間有り 運搬距離9.4km 良好 ダンプトラック2t積 バックホウ山積0.13m3	m3	5.6	5,368	30,060	土砂 DW421-J02
発生土運搬費	D1D区間有り 運搬距離9.4km 良好 ダンプトラック2t積 バックホウ山積0.13m3	m3	5.6	5,368	30,060	改良土 DW421-J02
小型バックホウ掘削積込	山積0.13m3(平積0.10m3)	m3	1	2,898	2,898	路盤 DW399-J01
廃材処理料(東部地区)	路盤材(上層・下層) 処分費の対象	m3	1			県単価・2019/10/01・105 K0028
発生土運搬費	D1D区間有り 運搬距離9.4km 良好 ダンプトラック2t積 バックホウ山積0.13m3	m3	1	5,368	5,368	路盤 DW421-J02
管路埋戻費(機械埋戻・小型バックホウ)	(区間)20~0mm 山積0.13m3(平積0.10m3)	m3	3.4	8,555	29,087	DW411-J02
管路埋戻費(機械埋戻・小型バックホウ)	(区間)40~0mm 山積0.13m3(平積0.10m3)	m3	2.2	8,180	17,996	DW411-J01
舗装工(人力施工)	車道及び路肩 仕上り厚50mm 小型車 再生密粒度AS混合物(13)	m2	5	2,502	12,510	仮復旧 DW410-J01
小型バックホウによる舗装版直接掘削・積込工	舗装厚0cmを超え10cm以下 山積0.13m3(平積0.10m3)	m2	5	510	2,550	仮復旧 DW4301-J01
廃材処理料(東部地区)	AS舗 処分費の対象	m3	0.3			県単価・2019/10/01・105 K0024

名称	規格	単位	数量	単価	金額	摘要
As塊運搬費	D1D区間有り 運搬距離9.4km 良好 タンクトラック2台積 ハックホク山積0.13m3	m3	0.3	6,978	2,093	仮復旧 DW1211-J02
上層路盤工(施工幅1.8m未満)	全仕上り厚30cm 転圧回数2層 RC-40	m2	5	1,064	5,320	仮路盤 DW431-J01
管撤去工 φ100 DIP	(切断含) CIP兼用	m	5	989	4,945	F0771-B00
DIP布設工 φ100	被覆、シート、テープ 共	m	5	1,946	9,730	F0402-B00
G X形継手接合工	直管 呼び径100mm	口	1	2,161	2,161	DW0262-J01
G X形継手接合工	異形管 呼び径100mm	口	5	2,161	10,805	DW0262-J03
G X形継手接合工	異形管 呼び径100mm G-L i n k 接合	口	2	3,458	6,916	DW0262-J05
G X形継手挿口加工工	呼び径100mm タッピンねじ式固定	口	3	1,797	5,391	DW027-J04
铸铁管切断・溝切り2工程	φ100 (GX形/専用工具使用) タッピンねじ式	口	3	12,040	36,120	F0527-B00
仕切弁設置工 φ100		基	1	13,300	13,300	F0542-B00
仕切弁撤去工 φ100		基	1	2,956	2,956	F0563-B00

名称	規格	単位	数量	単価	金額	摘要
仕切弁きょう撤去工	補正係数0.6	箇所	1	758	758	F0556-B00
断水連絡工	φ50~φ100(切断込み)	箇所	1	26,170	26,170	F0801-B00
水替工(断水連絡用)	50m/m	日	1	3,219	3,219	F3118-B00
広報用各戸ビラ		枚	95	35	3,325	G0074-B00
計					286,050	

第 22 号 内訳書 連絡工 2 (A)

φ75mm

1 式

名称	規格	単位	数量	単価	金額	摘要
小型バックホウ掘削積込	山積0.13m3(平積0.10m3)	m3	5.8	2,898	16,808	DW399-J01
発生土運搬費	D1D区間有り 運搬距離9.4km 良好 ダンプトラック2t積 バックホウ山積0.13m3	m3	5.8	5,368	31,134	土砂 DW421-J02
発生土運搬費	D1D区間有り 運搬距離9.4km 良好 ダンプトラック2t積 バックホウ山積0.13m3	m3	5.8	5,368	31,134	改良土 DW421-J02
小型バックホウ掘削積込	山積0.13m3(平積0.10m3)	m3	1.1	2,898	3,187	路盤 DW399-J01
廃材処理料(東部地区)	路盤材(上層・下層) 処分費の対象	m3	1.1			県単価・2019/10/01・105 K0028
発生土運搬費	D1D区間有り 運搬距離9.4km 良好 ダンプトラック2t積 バックホウ山積0.13m3	m3	1.1	5,368	5,904	路盤 DW421-J02
管路埋戻費(機械埋戻・小型バックホウ)	(経間)20~0mm 山積0.13m3(平積0.10m3)	m3	2.9	8,555	24,809	DW411-J02
管路埋戻費(機械埋戻・小型バックホウ)	(経間)40~0mm 山積0.13m3(平積0.10m3)	m3	2.9	8,180	23,722	DW411-J01
小型バックホウによる舗装版直接掘削・積込工	舗装厚0cmを超え10cm以下 山積0.13m3(平積0.10m3)	m2	6	510	3,060	既設舗装 DW4301-J01
廃材処理料(東部地区)	AS板 処分費の対象	m3	0.3			県単価・2019/10/01・105 K0024
AS塊運搬費	D1D区間有り 運搬距離9.4km 良好 ダンプトラック2t積 バックホウ山積0.13m3	m3	0.3	6,978	2,093	既設舗装 DW4211-J02

第 22 号 付属 1

名称	規格	単位	数量	単価	金額	摘要
舗装工(人力施工)	車道及び路肩 仕上り厚50mm 小型車 再生密粒度AS混合物(13)	m2	6	2,502	15,012	仮復旧 DW410-J01
上層路盤工(施工幅1.8m未満)	全仕上り厚25cm 転圧回数2層 RC-40	m2	6	979	5,874	先行路盤 DW431-J02
管撤去工 φ50 VP	(切断含)	m	6	448	2,688	F0792-B00
DIP布設工 φ75	被覆、シート、テープ共	m	6	1,876	11,256	F0401-B00
G X形継手接合工	直管 呼び径75mm	口	2	2,161	4,322	DW0262-J09
G X形継手接合工	異形管 呼び径75mm	口	6	2,161	12,966	DW0262-J10
G X形継手接合工	異形管 呼び径100mm	口	1	2,161	2,161	DW0262-J03
G X形継手接合工	異形管 呼び径75mm G-L i n k接合	口	2	3,458	6,916	DW0262-J11
G X形継手挿口加工工	呼び径75mm タッピンねじ式固定	口	2	1,797	3,594	DW027-J03
鋸鉄管切断・溝切り2工程	φ75 (GX形/専用工具使用) タッピンねじ式	口	2	11,500	23,000	F0526-B00
仕切弁設置工 φ75		基	1	13,300	13,300	F0541-B00

名称	規格	単位	数量	単価	金額	摘要
仕切弁撤去工 φ75		基	1	2,877	2,877	F0562-000
仕切弁きょう撤去工	補正係数0.6	箇所	1	758	758	F0556-000
断水連絡工	φ50~φ100(切所込み)	箇所	1	26,170	26,170	F0801-000
水替工(断水連絡用)	50m/m	日	1	3,219	3,219	F3118-000
広報用各戸ビラ		枚	45	35	1,575	G0074-000
計					284,091	

第 23 号 内 訳 書 連絡工 3 (A)

φ75mm

1 式

名称	規格	単位	数量	単価	金額	摘要
小型バックホウ掘削積込	山積0.13m3(平積0.10m3)	m3	5.4	2,898	15,649	DW399-J01
発生土運搬費	D1D区間有り 運搬距離9.4km 良好 ダンプトラック2t積 バックホウ山積0.13m3	m3	5.4	5,368	28,987	土砂 DW421-J02
発生土運搬費	D1D区間有り 運搬距離9.4km 良好 ダンプトラック2t積 バックホウ山積0.13m3	m3	5.4	5,368	28,987	改良土 DW421-J02
小型バックホウ掘削積込	山積0.13m3(平積0.10m3)	m3	1	2,898	2,898	路盤 DW399-J01
廃材処理料(東部地区)	路盤材(上層・下層) 処分費の対象	m3	1			県単価・2019/10/01・105 K0024
発生土運搬費	D1D区間有り 運搬距離9.4km 良好 ダンプトラック2t積 バックホウ山積0.13m3	m3	1	5,368	5,368	路盤 DW421-J02
管路埋戻費(機械埋戻・小型バックホウ)	(昼間) 20~0mm 山積0.13m3(平積0.10m3)	m3	2.6	8,555	22,243	DW411-J02
管路埋戻費(機械埋戻・小型バックホウ)	(昼間) 40~0mm 山積0.13m3(平積0.10m3)	m3	2.8	8,180	22,904	DW411-J01
小型バックホウによる舗装版直接掘削・積込工	舗装厚0cmを超え10cm以下 山積0.13m3(平積0.10m3)	m2	5	510	2,550	既設舗装 DW4301-J01
廃材処理料(東部地区)	AS段 処分費の対象	m3	0.3			県単価・2019/10/01・105 K0024
As塊運搬費	D1D区間有り 運搬距離9.4km 良好 ダンプトラック2t積 バックホウ山積0.13m3	m3	0.3	6,978	2,093	既設舗装 DW4211-J02

名称	規格	単位	数量	単価	金額	摘要
舗装工(人力施工)	車道及び路肩 仕上り厚50mm 小型車 再生密粒度AS混合物(13)	m <sup>2</sup>	5	2,502	12,510	仮復旧 DW410-J01
上層路盤工(施工幅1.8m未満)	全仕上り厚25cm 転圧回数2回 RC-40	m <sup>2</sup>	5	979	4,895	先行路盤 DW431-J02
管撤去工 φ50 VP	(切所含)	m	5	448	2,240	F0792-B00
DIP布設工 φ75	被覆, シート, テープ 共	m	5	1,876	9,380	F0401-B00
G X形継手接合工	直管 呼び径75mm	口	1	2,161	2,161	DW0262-J09
G X形継手接合工	異形管 呼び径75mm	口	5	2,161	10,805	DW0262-J10
G X形継手接合工	異形管 呼び径100mm	口	1	2,161	2,161	DW0262-J03
G X形継手接合工	異形管 呼び径75mm G - l i n k 接合	口	2	3,458	6,916	DW0262-J11
G X形継手挿口加工工	呼び径75mm クツピンねじ式固定	口	3	1,797	5,391	DW027-J03
鋳鉄管切断・溝切り 2 工程	φ75 (GX形/専用工具使用) クツピンねじ式	口	3	11,500	34,500	F0526-B00
仕切弁設置工 φ75		基	1	13,300	13,300	F0511-B00

名称	規格	単位	数量	単価	金額	摘要
仕切弁撤去工 φ75		基	1	2,877	2,877	F0562-B00
仕切弁きょう撤去工	補正係数0.6	箇所	1	758	758	F0556-B00
断水連絡工	φ50~φ100(切所込み)	箇所	1	26,170	26,170	F0801-B00
水替工(断水連絡用)	50m/m	口	1	3,219	3,219	F3118-B00
計					275,046	

第 24 号 内訳書 不断水分岐工 1 (A)

φ200mm

EU014

1 式

名称	規格	単位	数量	単価	金額	摘要
バックホウ掘削積込	山積0.28m <sup>3</sup> (平積0.20m <sup>3</sup> )	m <sup>3</sup>	4.7	2,282	10,725	DW400-J01
発生土運搬費	D1D区間有り 運搬距離9.4km 良好 ダンプトラック1積 バック材山積0.28m <sup>3</sup>	m <sup>3</sup>	4.7	3,089	14,518	土砂 DW421-J01
発生土運搬費	D1D区間有り 運搬距離9.4km 良好 ダンプトラック1積 バック材山積0.28m <sup>3</sup>	m <sup>3</sup>	4.7	3,089	14,518	改良土 DW421-J01
バックホウ掘削積込	山積0.28m <sup>3</sup> (平積0.20m <sup>3</sup> )	m <sup>3</sup>	0.6	2,282	1,369	路盤 DW400-J01
廃材処理料 (東部地区)	路盤材 (上層・下層) 処分費の対象	m <sup>3</sup>	0.6			県単価・2019/10/01・105 K002R
発生土運搬費	D1D区間有り 運搬距離9.4km 良好 ダンプトラック1積 バック材山積0.28m <sup>3</sup>	m <sup>3</sup>	0.6	3,089	1,853	路盤 DW421-J01
管路埋戻費(機械埋戻・バックホウ)	(柱間) 20~0mm 山積0.28m <sup>3</sup> (平積0.20m <sup>3</sup> )	m <sup>3</sup>	1.1	8,472	9,319	DW412-J01
管路埋戻費(機械埋戻・バックホウ)	(柱間) 40~0mm 山積0.28m <sup>3</sup> (平積0.20m <sup>3</sup> )	m <sup>3</sup>	3.6	8,097	29,149	DW412-J02
舗装工(人力施工)	車道及び路肩 仕上り厚50mm 小型車 再生密粒度AS混合物(13)	m <sup>2</sup>	3	2,502	7,506	仮復旧 DW440-J01
バック材による舗装版直接掘削・積込工	舗装厚0cmを超え10cm以下 山積0.28m <sup>3</sup> (平積0.20m <sup>3</sup> )	m <sup>2</sup>	3	456	1,368	仮復旧 DW430-J01
廃材処理料 (東部地区)	AS盛 処分費の対象	m <sup>3</sup>	0.2			県単価・2019/10/01・105 K002I

P-50

EU014  
第 24 号 付属 1

名称	規格	単位	数量	単価	金額	摘要
As塊運搬費	D1D区間有り 運搬距離9.4km 良好 ダンプトラック1積 バック材山積0.28m <sup>3</sup>	m <sup>3</sup>	0.2	4,016	803	仮復旧 DW421-J01
上層路盤工 (施工幅1.8m未満)	全仕上り厚30cm 転圧回数2層 RC-40	m <sup>2</sup>	3	1,064	3,192	仮路盤 DW431-J01
フランジ接合工 φ200	(JWWA 7.5K)	口	1	10,950	10,950	F0474-B00
仕切弁設置工 φ200		基	1	15,770	15,770	F0544-B00
仕切弁撤去工 φ200		基	1	4,771	4,771	F0565-B00
不断水連絡工	φ300×φ200	箇所	1	88,390	88,390	DW020-J01
仕切弁きょう撤去工	補正係数0.6	箇所	1	758	758	F0556-B00
土留工 (軽量鋼矢板たて込み)	機械施工 矢板長2.5m以下 支保工 軽量金属製	m	2	7,489	14,978	DW019-J01
軽量鋼矢板賃料	II型 矢板長2.5m 使用回数1回	式	1		9,379	Z0010-B00
軽量金属支保賃料	7φ取組・水圧式ボルト 賃料日数30日 2段	式	1		29,160	Z0013-B00
計					272,220	

P-51

第 25 号 内訳書 閉栓工 1 (A)

φ 300mm

1 式

名称	規格	単位	数量	単価	金額	摘要
バックホウ掘削積込	山積0.28m3(平積0.20m3)	m3	4.2	2,282	9,584	DF400-J01
発生土運搬費	D1D区間有り 運搬距離9.4km 良好 ダンプトラック積 バックホウ山積0.28m3	m3	4.2	3,089	12,973	土砂 DF421-J01
発生土運搬費	D1D区間有り 運搬距離9.4km 良好 ダンプトラック積 バックホウ山積0.28m3	m3	4.2	3,089	12,973	改良土 DF421-J01
バックホウ掘削積込	山積0.28m3(平積0.20m3)	m3	0.6	2,282	1,369	路盤 DF400-J01
廃材処理料(東部地区)	路盤材(上層・下層) 処分費の対象	m3	0.6			県単価・2019/10/01・105 K002R
発生土運搬費	D1D区間有り 運搬距離9.4km 良好 ダンプトラック積 バックホウ山積0.28m3	m3	0.6	3,089	1,853	路盤 DF421-J01
管路埋戻費(機械埋戻・バックホウ)	(圧入) 20~0mm 山積0.28m3(平積0.20m3)	m3	2.5	8,472	21,180	DF412-J01
管路埋戻費(機械埋戻・バックホウ)	(圧入) 40~0mm 山積0.28m3(平積0.20m3)	m3	1.7	8,097	13,764	DF412-J02
舗装工(人力施工)	RC道及び路肩 仕上り厚50mm 小型車 再生密粒度AS混合物(13)	m2	3	2,502	7,506	仮復旧 DF440-J01
バックホウによる舗装版直接掘削・積込工	舗装厚10cmを超え10cm以下 山積0.28m3(平積0.20m3)	m2	3	456	1,368	仮復旧 DF430-J01
廃材処理料(東部地区)	AS液 処分費の対象	m3	0.2			県単価・2019/10/01・105 K002H

第 25 号 付属 1

名称	規格	単位	数量	単価	金額	摘要
As地運搬費	D1D区間有り 運搬距離9.4km 良好 ダンプトラック積 バックホウ山積0.28m3	m3	0.2	4,016	803	仮復旧 DF421-J01
上層路盤工(施工幅1.8m未満)	全仕上り厚30cm 転圧回数2層 RC-40	m2	3	1,064	3,192	仮路盤 DF431-J01
フランジ接合工 φ300	(JWWA 7.5K)	口	1	21,870	21,870	F0175-H00
仕切弁きょう取付取外工	(きょう再利用) 補正係数1.6	箇所	1	1,350	1,350	F0561-H00
土留工(軽量鋼矢板たて込み)	機械施工 矢板長2.0m以下 支保工 軽量金属製	m	2	5,716	11,432	DF019-J02
軽量鋼矢板賃料	II型 矢板長2.0m 使用回数2回	式	1		8,946	Z0009-H00
計					133,907	



名称	規格	単位	数量	単価	金額	摘要
小型バックホウ掘削積込	山積0.13m <sup>3</sup> (平積0.10m <sup>3</sup> )	m <sup>3</sup>	1.7	2,898	4,926	
発生土運搬費	D1D区間有り 運搬距離9.4km 良好 ダンプトラック積 バックホウ山積0.13m <sup>3</sup>	m <sup>3</sup>	1.7	5,368	9,125	土砂
発生土運搬費	D1D区間有り 運搬距離9.4km 良好 ダンプトラック積 バックホウ山積0.13m <sup>3</sup>	m <sup>3</sup>	1.7	5,368	9,125	改良土
小型バックホウ掘削積込	山積0.13m <sup>3</sup> (平積0.10m <sup>3</sup> )	m <sup>3</sup>	0.3	2,898	869	路盤
廃材処理料(東部地区)	路盤材(上層・下層) 処分費の対象	m <sup>3</sup>	0.3			県単価・2019/10/01・105
発生土運搬費	D1D区間有り 運搬距離9.4km 良好 ダンプトラック積 バックホウ山積0.13m <sup>3</sup>	m <sup>3</sup>	0.3	5,368	1,610	路盤
管路埋戻費(機械埋戻・小型バックホウ)	(昼間) 20~0mm 山積0.13m <sup>3</sup> (平積0.10m <sup>3</sup> )	m <sup>3</sup>	0.8	8,555	6,844	
管路埋戻費(機械埋戻・小型バックホウ)	(昼間) 40~0mm 山積0.13m <sup>3</sup> (平積0.10m <sup>3</sup> )	m <sup>3</sup>	0.9	8,180	7,362	
小型バックホウによる舗装版直接掘削・積込工	舗装厚0cmを超え10cm以下 山積0.13m <sup>3</sup> (平積0.10m <sup>3</sup> )	m <sup>2</sup>	1	510	510	既設舗装
廃材処理料(東部地区)	As散 処分費の対象	m <sup>3</sup>	0.1			県単価・2019/10/01・105
As塊運搬費	D1D区間有り 運搬距離9.4km 良好 ダンプトラック積 バックホウ山積0.13m <sup>3</sup>	m <sup>3</sup>	0.1	6,978	697	既設舗装

名称	規格	単位	数量	単価	金額	摘要
舗装工(人力施工)	車道及び路肩 仕上り厚50mm 小型車 再生密粒度AS混合物(13)	m <sup>2</sup>	1	2,502	2,502	復旧
上層路盤工(施工幅1.8m未満)	全仕上り厚25cm 転回回数2層 RC-10	m <sup>2</sup>	1	979	979	先行路盤
フランジ接合工 φ100	(JWWA 7.5K)	口	1	6,357	6,357	
仕切弁きょう取付取外工	(きょう再利用) 補正係数1.6	箇所	1	1,350	1,350	
計					54,128	

第 27 号 内訳書 不断水簡易仕切弁設置工 3 (A)

φ100mm

1式

名称	規格	単位	数量	単価	金額	摘要
小型バックホウ掘削積込	山積0.13m3(平積0.10m3)	m3	1.3	2,898	3,767	DF399-J01
発生土運搬費	D1D区間有り 運搬距離9.4km 良好 ダンプトラック2t積 バックホウ山積0.13m3	m3	1.3	5,368	6,978	土砂 DF421-J02
発生土運搬費	D1D区間有り 運搬距離9.4km 良好 ダンプトラック2t積 バックホウ山積0.13m3	m3	1.3	5,368	6,978	改良土 DF421-J02
小型バックホウ掘削積込	山積0.13m3(平積0.10m3)	m3	0.2	2,898	579	路盤 DF399-J01
廃材処理料(東部地区)	路盤材(上層・下層) 処分費の対象	m3	0.2			県単価・2019/10/01・105 K0028
発生土運搬費	D1D区間有り 運搬距離9.4km 良好 ダンプトラック2t積 バックホウ山積0.13m3	m3	0.2	5,368	1,073	路盤 DF421-J02
管路埋戻費(機械埋戻・小型バックホウ)	(経間)20~0mm 山積0.13m3(平積0.10m3)	m3	0.6	8,555	5,133	DF411-J02
管路埋戻費(機械埋戻・小型バックホウ)	(経間)40~0mm 山積0.13m3(平積0.10m3)	m3	0.7	8,180	5,726	DF411-J01
小型バックホウによる舗装版直接掘削・積込工	舗装厚0cmを超え10cm以下 山積0.13m3(平積0.10m3)	m2	1	510	510	既設舗装 DF4301-J01
廃材処理料(東部地区)	AS塊 処分費の対象	m3	0.1			県単価・2019/10/01・105 K0021
AS塊運搬費	D1D区間有り 運搬距離9.4km 良好 ダンプトラック2t積 バックホウ山積0.13m3	m3	0.1	6,978	697	既設舗装 DF421-J02

第 27 号 付属 1

名称	規格	単位	数量	単価	金額	摘要
舗装工(人力施工)	車道及び路肩 仕上り厚50mm 小型車 再生密着度AS混合物(13)	m2	1	2,502	2,502	仮復旧 DF440-J01
上層路盤工(施工幅1.8m未満)	全仕上り厚25cm 転圧回数2層 RC-40	m2	1	979	979	先行路盤 DF431-J02
不断水簡易バルブ設置工	100(D1P用)・工事費のみ	箇所	1	171,000	171,000	局独自 H0-102
仕切弁きょう取付工		箇所	1	8,848	8,848	F0557-H00
計					216,174	

第 28 号 内訳書 給水管接続替工 (A)

45箇所  
h=0.9m, 機械, 昼間

1 式

名称	規格	単位	数量	単価	金額	摘要
サドル付分水栓 (防食714M、密着コア含)	φ300*20 CIP, ACP, SP用 JWWA規格形 A形	個	29	21,670	628,430	局独自 A1081-000
サドル付分水栓 (防食714M、密着コア含)	φ300*25 CIP, ACP, SP用 JWWA規格形 A形	個	13	23,320	303,160	局独自 A1082-000
サドル付分水栓 (防食714M、密着コア含)	φ300*50 CIP用 JWWA規格形 A形	個	2	50,190	100,380	局独自 A1083-000
給水管接続替工 φ20 PEP L=0m	サドル付分水栓は内訳書に計上	箇所	1	20,590	20,590	F1021-B00
給水管接続替工 φ20 SUS316 L=0m	サドル付分水栓は内訳書に計上	箇所	11	36,780	404,580	F1006-B00
給水管接続替工 φ20 PEP L=2m	サドル付分水栓は内訳書に計上	箇所	6	39,860	239,160	F1023-B00
給水管接続替工 φ20 PEP L=3m	サドル付分水栓は内訳書に計上	箇所	1	41,580	41,580	F1024-B00
給水管接続替工 φ20 PEP L=6m	サドル付分水栓は内訳書に計上	箇所	10	46,750	467,500	Z0005-B00
給水管接続替工 φ25 PEP L=6m	サドル付分水栓は内訳書に計上	箇所	2	54,840	109,680	Z0006-B00
給水管接続替工 φ25 SUS316 L=0m	サドル付分水栓は内訳書に計上	箇所	11	41,540	456,940	F1016-B00
給水管接続替工 φ50 SUS316 L=0m	サドル付分水栓は内訳書に計上	箇所	1	93,390	93,390	F1161-B00

第 28 号 付属 1

名称	規格	単位	数量	単価	金額	摘要
給水管接続替工 φ50 SUS316 L=6m	サドル付分水栓は内訳書に計上	箇所	1	194,900	194,900	Z0007-B00
小型バックホウ掘削積込	山積0.13m3(平積0.10m3)	m3	41.3	2,898	119,687	DR399-J01
発生土運搬費	D1D区間有り 運搬距離9.4km 良好 ダンプトラック2台積 バックホウ山積0.13m3	m3	41.3	5,368	221,698	土砂 DR421-J02
発生土運搬費	D1D区間有り 運搬距離9.4km 良好 ダンプトラック2台積 バックホウ山積0.13m3	m3	41.3	5,368	221,698	改良土 DR421-J02
小型バックホウ掘削積込	山積0.13m3(平積0.10m3)	m3	11.8	2,898	34,196	路盤 DR399-J01
廃材処理料 (東部地区)	路盤材 (上層・下層) 処分費の対象	m3	11.8			県単価・2019/10/01・105 K0028
発生土運搬費	D1D区間有り 運搬距離9.4km 良好 ダンプトラック2台積 バックホウ山積0.13m3	m3	11.8	5,368	63,342	路盤 DR421-J02
管路埋戻費(機械埋戻・小型バックホウ)	(昼間) 20~0mm 山積0.13m3(平積0.10m3)	m3	22.2	8,555	189,921	DR411-J02
管路埋戻費(機械埋戻・小型バックホウ)	(昼間) 40~0mm 山積0.13m3(平積0.10m3)	m3	19.1	8,180	156,238	DR411-J01
舗装工(人力施工)	車道及び路肩 仕上り厚50mm 小型車 再生密粒度AS混合物(13)	m2	53	2,502	132,606	仮復旧 DR440-J01
小型バックホウによる舗装版直接掘削・積込工	舗装厚0cmを超え10cm以下 山積0.13m3(平積0.10m3)	m2	53	510	27,030	仮復旧 DR4301-J01

名称	規格	単位	数量	単価	金額	摘要
廃材処理料 (東部地区)	AS設 処分費の対象	m3	2.7			県単価・2019/10/01・105 K0024
As塊運搬費	D1D1区間有り 運搬距離9.4km 良好 ダンプトラック2台積 バック山積0.13m3	m3	2.7	6,978	18,840	仮復旧 DW1211-J02
上層路盤工 (施工幅1.8m未満)	全仕上り厚30cm 転圧回数2層 RC-40	m2	53	1,064	56,392	仮路盤 DW131-J01
管撤去工 φ100 DIP	(切断含) CIP兼用	m	2	989	1,978	F0771-H00
DIP布設工 φ100	被覆、シート、テープ 共	m	2	1,946	3,892	F0402-B00
G X形継手接合工	異形管 呼び径100mm	口	2	2,161	4,322	DW0262-J03
G X形継手接合工	異形管 呼び径100mm G-L i n k 接合	口	2	3,458	6,916	DW0262-J05
G X形継手挿口加工工	呼び径100mm クッピンねじ式固定	口	1	1,797	1,797	DW027-J01
鋤鉄管切断・溝切り 2 工程	φ100 (GX形/専用工具使用) クッピンねじ式	口	1	12,040	12,040	F0527-B00
仕切弁設置工 φ100		基	1	13,300	13,300	F0512-B00
仕切弁撤去工 φ100		基	1	2,956	2,956	F0563-B00

名称	規格	単位	数量	単価	金額	摘要
仕切弁きょう撤去工	補正係数0.6	箇所	1	758	758	F0556-B00
断水連絡工	φ50~φ100(切断込み)	箇所	1	26,170	26,170	F0801-H00
水替工 (断水連絡用)	50m/m	口	1	3,219	3,219	F3118-H00
給水管接続替調整工		件	45	2,743	123,435	G0042-H00
計					4,570,581	

名称	規格	単位	数量	単価	金額	摘要
メーター移設工 13mm SUS316	土工別途計上	箇所	12	77,290	927,480	F1817-H00
メーター移設工 20mm SUS316	土工別途計上	箇所	9	75,160	676,440	F1818-H00
Co舗装版切断工	Co舗装厚15cm以下	m	35	1,067	37,345	D1040036-J01
コンクリート取こわし工	コンクリートブレーカ、無筋	m3	0.5	30,570	15,285	Z0008-H00
廃材処理料 (東部地区)	無筋Co設 処分費の対象	m3	0.5			県単価・2019/10/01・105 K0026
搬運搬工 (Co (無筋・鉄筋) 構造物 取壊し)	人力積込 D1D区間有 10.5km以下	m3	0.5	6,844	3,422	D1020101-J01
コンクリート工 (18-8-25 (20) W/C指定 無し)	無筋・鉄筋構造物 養生無 小型車	m3	0.5	24,080	12,040	D1020102-J01
As舗装版切断工	As舗装厚15cm以下	m	4	560	2,240	D1040036-J02
小型パッカ納による舗装版直接掘 削・積込工	舗装厚0cmを超え10cm以下 山積0.13m3 (平積0.10m3)	m2	1	510	510	D10301-J01
廃材処理料 (東部地区)	AS設 処分費の対象	m3	0.1			県単価・2019/10/01・105 K0024
As塊運搬費	D1D区間有り 運搬距離9.4km 良好 ダンプトラック2台積 パッカ納山積0.13m3	m3	0.1	6,978	697	D104211-J02

名称	規格	単位	数量	単価	金額	摘要
舗装工 (人力施工)	車道及び路肩 仕上り厚50mm 小型車 再生密粒度AS混合物 (13)	m2	1	2,502	2,502	D10410-J01
床掘り工	土砂 現場制約有	m3	8	8,862	70,896	D1020012-J01
埋戻し工	現場制約有 土砂 締固め有	m3	8	6,468	51,744	D1020016-J01
計					1,804,169	

名称	規格	単位	数量	単価	金額	摘要
小型バックホウ掘削積込	山積0.13m3(平積0.10m3)	m3	70.9	2,898	205,468	DW399-J01
発生土運搬費	D1D区間有り 運搬距離9.4km 良好 ダンプトラック積 バックホウ山積0.13m3	m3	70.9	5,368	380,591	土砂 DW421-J02
発生土運搬費	D1D区間有り 運搬距離9.4km 良好 ダンプトラック積 バックホウ山積0.13m3	m3	70.9	5,368	380,591	改良土 DW421-J02
小型バックホウ掘削積込	山積0.13m3(平積0.10m3)	m3	63.5	2,898	184,023	路盤 DW399-J01
廃材処理料(東部地区)	路盤材(上層・下層) 処分費の対象	m3	63.5			県単価・2019/10/01・105 K0028
発生土運搬費	D1D区間有り 運搬距離9.4km 良好 ダンプトラック積 バックホウ山積0.13m3	m3	63.5	5,368	340,868	路盤 DW421-J02
管路埋戻費(機械埋戻・小型バックホウ)	(昼間) 40~0mm 山積0.13m3(平積0.10m3)	m3	70.9	8,180	579,962	DW411-J01
管路埋戻費(機械埋戻・小型バックホウ)	RC-40 山積0.13m3(平積0.10m3)	m3	18.9	5,106	96,503	DW411-J03
舗装工(人力施工)	車道及び路肩 仕上り厚50mm 小型車 再生密粒度AS混合物(13)	m2	317	2,502	793,134	仮復旧 DW410-J01
小型バックホウによる舗装版直接掘削・積込工	舗装厚0cmを超え10cm以下 山積0.13m3(平積0.10m3)	m2	317	510	161,670	仮復旧 DW4301-J01
廃材処理料(東部地区)	AS級 処分費の対象	m3	15.9			県単価・2019/10/01・105 K0021

名称	規格	単位	数量	単価	金額	摘要
As塊運搬費	D1D区間有り 運搬距離9.4km 良好 ダンプトラック積 バックホウ山積0.13m3	m3	15.9	6,978	110,950	仮復旧 DW421-J02
上層路盤工(施工幅1.8m未満)	全仕上り厚20cm 転圧回数2層 RC-40	m2	189	895	169,155	仮路盤 DW431-J03
上層路盤工(施工幅1.8m未満)	全仕上り厚30cm 転圧回数2層 RC-40	m2	128	1,064	136,192	仮路盤 DW431-J01
断水連絡工	φ50~φ100(切筋込み)	箇所	5	26,170	130,850	F0801-B00
断水連絡工	φ150~φ300(切筋込み)	箇所	1	79,300	79,300	F0802-B00
水替工(断水連絡用)	50m/m	日	6	3,219	19,314	F3118-B00
広報用各戸ピラ		枚	164	35	5,740	G0074-B00
仮設管賃料(運搬費含)	φ200 L=398m, φ100 L=19m, φ75 L=11m 220日間	式	1		4,271,000	局独自 Y0005
仮設管施工費	φ200 L=398m, φ100 L=19m, φ75 L=11m 布設、撤去	式	1		1,314,000	局独自 Y0005
仮設給水管付替工(φ20)	設置・撤去、材工共	箇所	29	8,447	244,963	F1181-B00
仮設給水管付替工(φ25)	設置・撤去、材工共	箇所	13	9,518	123,734	F1182-B00

名称	規格	単位	数量	単価	金額	摘要
仮設給水管付替工 (φ50)	設置・撤去、材工共	箇所	2	22,070	44,140	F1181-100
計					10,143,740	

第 31 号 内訳書 路面復旧工 (A)

7x7x/t t=15cm  
人力、昼間

1 式

名称	規格	単位	数量	単価	金額	摘要
As舗装版切断工	As舗装厚15cm以下	m	2,952	560	1,653,120	DP640036-J02
バックホウによる舗装版直接掘削・積込工	舗装厚10cmを超え15cm以下 山積0.28m3(平積0.20m3)	m2	1,462	551	805,562	DF430-J02
廃材処理料 (東部地区)	AS液 処分費の対象	m3	219.3			県単価・2019/10/01・105 K0021
As塊運搬費	D1D区間有り 運搬距離9.4km 良好 ダンプトラック積 バックホウ山積0.28m3	m3	219.3	4,016	880,708	DF4211-J01
バックホウ掘削積込	山積0.28m3(平積0.20m3)	m3	335.9	2,282	766,523	路盤 DF400-J01
廃材処理料 (東部地区)	路盤材 (上層・下層) 処分費の対象	m3	335.9			県単価・2019/10/01・105 K0028
発生土運搬費	D1D区間有り 運搬距離9.4km 良好 ダンプトラック積 バックホウ山積0.28m3	m3	335.9	3,089	1,037,595	路盤 DF421-J01
上層路盤工 (施工幅1.8m未満)	全仕上り厚20cm 転圧回数2層 RC-40	m2	1,221	895	1,092,795	DF431-J03
不陸修正工 (施工幅1.8m以上)	路盤材修正厚3cm	m2	241	264	63,624	DF432-J01
舗装工 (人力施工)	車道及び路肩 仕上り厚50mm 小型車 再生密粒度AS混合物(13)	m2	1,462	2,502	3,657,924	DF410-J01
舗装工 (人力施工)	車道及び路肩 仕上り厚50mm 小型車 再生AS安定処理(30)	m2	1,462	2,452	3,584,824	DF410-J02

名称	規格	単位	数量	単価	金額	摘要
舗装工(人力施工)	車道及び路肩 仕上り厚50mm 小型車再生AS安定処理(30)	m <sup>2</sup>	1,462	2,672	3,906,464	DW410-J03
コンクリート+アスファルト舗装版切断濁水処理工	ダンプトラック 2 t 積級 運搬17回	式	1		1,170,166	D332A1-J01*
計					21,217,641	

第 32 号 内訳書 交通管理工 (A)

1 式

名称	規格	単位	数量	単価	金額	摘要
交通誘導警備員B		人日	531			県単価・2019/10/01・労務2 R001-001
計					7,009,200	



第 33 号内訳書 配水管布設工 (B)

φ150mm, L=65m, h=0.8m, 機械, 基開  
試掘調査工6m含む

1式

0003

名称	規格	単位	数量	単価	金額	摘要
バックホウ掘削積込	山積0.28m <sup>3</sup> (平積0.20m <sup>3</sup> )	m <sup>3</sup>	39.3	2,282	89,682	DF100-J01
発生土運搬費	D1D区間有り 運搬距離9.4km 良好 ダンプトラック積 バックホウ山積0.28m <sup>3</sup>	m <sup>3</sup>	39.3	3,089	121,397	土砂 DF121-J01
発生土運搬費	D1D区間有り 運搬距離9.4km 良好 ダンプトラック積 バックホウ山積0.28m <sup>3</sup>	m <sup>3</sup>	39.3	3,089	121,397	改良土 DF121-J01
人力掘削工	砂, 砂質土, 粘性土 (掘削・積込)	m <sup>3</sup>	6.9	11,820	81,558	Z0001-H00
土砂等運搬工(現場制約有)	人力積込 DID区間有 土砂(岩塊・玉石混り土含む) 10.5km以下	m <sup>3</sup>	6.9	5,285	36,466	土砂 DF020002-J01
土砂等運搬工(現場制約有)	人力積込 DID区間有 土砂(岩塊・玉石混り土含む) 10.5km以下	m <sup>3</sup>	6.9	5,285	36,466	改良土 DF020002-J01
バックホウ掘削積込	山積0.28m <sup>3</sup> (平積0.20m <sup>3</sup> )	m <sup>3</sup>	11.9	2,282	27,155	路盤 DF100-J01
廃材処理料(東部地区)	路盤材(上層・下層) 処分費の対象	m <sup>3</sup>	11.9			県単価・2019/10/01・105 K0028
発生土運搬費	D1D区間有り 運搬距離9.4km 良好 ダンプトラック積 バックホウ山積0.28m <sup>3</sup>	m <sup>3</sup>	11.9	3,089	36,759	路盤 DF121-J01
管路埋戻費(機械埋戻・バックホウ)	(基開) 20~0mm 山積0.28m <sup>3</sup> (平積0.20m <sup>3</sup> )	m <sup>3</sup>	28.2	8,472	238,910	DF112-J01
管路埋戻費(機械埋戻・バックホウ)	(基開) 40~0mm 山積0.28m <sup>3</sup> (平積0.20m <sup>3</sup> )	m <sup>3</sup>	11.1	8,097	89,876	DF112-J02

P-70

0003

第 33 号付属 1

名称	規格	単位	数量	単価	金額	摘要
人力埋戻工	改良土(40-0)	m <sup>3</sup>	6.9	11,220	77,418	Z0002-H00
舗装工(人力施工)	車道及び路肩 仕上り厚50mm 小型車 再生密粒度AS混合物(13)	m <sup>2</sup>	57	2,502	142,614	仮復旧 DF140-J01
バックホウによる舗装版直接掘削・積込工	舗装厚0cmを超え10cm以下 山積0.28m <sup>3</sup> (平積0.20m <sup>3</sup> )	m <sup>2</sup>	57	456	25,992	仮復旧 DF130-J01
廃材処理料(東部地区)	AS版 処分費の対象	m <sup>3</sup>	2.9			県単価・2019/10/01・105 K0021
As塊運搬費	D1D区間有り 運搬距離9.4km 良好 ダンプトラック積 バックホウ山積0.28m <sup>3</sup>	m <sup>3</sup>	2.9	4,016	11,646	仮復旧 DF1211-J01
上層路盤工(施工幅1.8m未満)	全仕上り厚30cm 転圧回数2層 RC-40	m <sup>2</sup>	57	1,064	60,648	仮路盤 DF131-J01
DIP布設工 φ150	被覆, シート, テープ 共	m	63	2,185	137,655	F0103-H00
DIP布設工 φ300	被覆, シート, テープ 共	m	2	2,866	5,732	F0405-H00
G X形継手接合工	直管 呼び径150mm	口	11	2,161	23,771	DF0262-J07
G X形継手接合工	直管 呼び径300mm	口	1	3,890	3,890	DF0262-J02
G X形継手接合工	異形管 呼び径150mm	口	13	2,593	33,709	DF0262-J08

P-71

名称	規格	単位	数量	単価	金額	摘要
G X形継手接合工	異形管 呼び径300mm	口	2	3,890	7,780	DW0262-J01
G X形継手接合工	異形管 呼び径300mm G-L i n k 接合	口	1	6,223	6,223	DW0262-J06
フランジ接合工 φ300	絶縁ボルト (JWWA 7.5K)	口	1	64,900	64,900	Z0003-B00
鋼管電気溶接工	B種 呼び径300mm STW290 板厚6.9mm 直流溶接機	箇所	1	49,370	49,370	DW036-J01
鋼管外面塗装工	ジョイントコート (熱収縮タイプ) 呼び径300mm	箇所	1	11,310	11,310	DW03F-J01
鋳鉄管切断・溝切り 2 工程	φ150 (GX)形/専用工具使用 タッピンねじ式	口	5	12,940	64,700	F0528-B00
G X形継手挿口加工工	呼び径150mm タッピンねじ式固定	口	5	1,797	8,985	DW027-J02
仕切弁設置工 φ150		基	2	14,340	28,680	F0513-B00
断水連絡工	φ150～φ300(切断込み)	箇所	1	79,300	79,300	F0802-B00
水 替 工 (断水連絡用)	50m/m	口	1	3,219	3,219	F3118-B00
バックホウ掘削積込	山積0.28m3 (平積0.20m3)	m3	1.7	2,282	3,879	DW400-J01

名称	規格	単位	数量	単価	金額	摘要
バックホウ掘削積込	山積0.28m3 (平積0.20m3)	m3	0.9	2,282	2,053	路盤 DW400-J01
管路埋戻費(機械埋戻・バック ホウ)	山積0.28m3 (平積0.20m3)	m3	1.3	3,347	4,351	発生土 (改良土20～0mm) DW412-J04
管路埋戻費(機械埋戻・バック ホウ)	山積0.28m3 (平積0.20m3)	m3	0.4	3,347	1,338	発生土 (改良土40～0mm) DW412-J04
舗装工(人力施工)	車道及び路肩 仕上り厚50mm 小型車 再生密粒度AS混合物(13)	m2	3	2,502	7,506	仮復旧 DW410-J01
バックホウによる舗装版直接掘削・ 積込工	舗装厚0cmを超え10cm以下 山積0.28m3 (平積0.20m3)	m2	3	456	1,368	仮復旧 DW430-J01
廃材処理料 (東部地区)	AS破 処分費の対象	m3	0.2			県単価・2019/10/01・105 K0024
As塊運搬費	D1D区間有り 運搬距離9.4km 良好 ダンプトラック1台積 バックホウ山積0.28m3	m3	0.2	4,016	803	仮復旧 DW421-J01
上層路盤工 (施工幅1.8m未満 )	全仕上り厚30cm 転圧回数2層	m2	3	560	1,680	仮路盤 DW431-J04
計					1,820,386	

第 34 号 内訳書 管撤去工 (B)

φ300mm, φ200mm L=128m

0004

1 式

名称	規格	単位	数量	単価	金額	摘要
バックホウ掘削積込	山積0.28m3(平積0.20m3)	m3	53.7	2,282	122,543	DW100-J01
発生土運搬費	D1D区間有り 運搬距離9.4km 良好 ダンプトラック積 バックホウ山積0.28m3	m3	53.7	3,089	165,879	土砂 DW121-J01
発生土運搬費	D1D区間有り 運搬距離9.4km 良好 ダンプトラック積 バックホウ山積0.28m3	m3	53.7	3,089	165,879	改良土 DW121-J01
バックホウ掘削積込	山積0.28m3(平積0.20m3)	m3	7.8	2,282	17,799	路盤 DW100-J01
廃材処理料(東部地区)	路盤材(上層・下層) 処分費の対象	m3	7.8			県単価・2019/10/01・105 K0028
発生土運搬費	D1D区間有り 運搬距離9.4km 良好 ダンプトラック積 バックホウ山積0.28m3	m3	7.8	3,089	24,094	路盤 DW121-J01
管路埋戻費(機械埋戻・バックホウ)	(井間)20~0mm 山積0.28m3(平積0.20m3)	m3	16.6	8,472	140,635	DW112-J01
管路埋戻費(機械埋戻・バックホウ)	(井間)40~0mm 山積0.28m3(平積0.20m3)	m3	37.1	8,097	300,398	DW112-J02
舗装工(人力施工)	車道及び路肩 仕上り厚50mm 小型車 再生密粒度AS混合物(13)	m2	39	2,502	97,578	仮復旧 DW140-J01
バックホウによる舗装版直接掘削・積込工	舗装厚0cmを超え10cm以下 山積0.28m3(平積0.20m3)	m2	39	456	17,784	仮復旧 DW130-J01
廃材処理料(東部地区)	AS波 処分費の対象	m3	2			県単価・2019/10/01・105 K0024

P-74

0004

第 34 号 付属 1

名称	規格	単位	数量	単価	金額	摘要
As塊運搬費	D1D区間有り 運搬距離9.4km 良好 ダンプトラック積 バックホウ山積0.28m3	m3	2	4,016	8,032	仮復旧 DW121-J01
上層路盤工(施工幅1.8m未満)	全仕上り厚30cm 転圧回数2層 RC-40	m2	39	1,064	41,496	仮路盤 DW131-J01
管撤去工 φ200 DIP	(切断含) CIP兼用	m	53	1,326	70,278	F0773-B00
管撤去工 φ300 DIP	(切断含) CIP兼用	m	63	1,691	106,533	F0774-B00
管撤去工 300 SP	(切断含)	m	12	1,738	20,856	F0782-B00
仕切弁撤去工 φ100		基	1	2,956	2,956	F0563-B00
仕切弁撤去工 φ150		基	1	3,821	3,821	F0564-B00
仕切弁きょう撤去工	補正係数0.6	箇所	3	758	2,274	F0556-B00
計					1,354,699	

第 35 号 内訳書 連絡工 4 (B)

φ150mm

1 式

名称	規格	単位	数量	単価	金額	摘要
バックホウ掘削積込	山積0.28m3(平積0.20m3)	m3	11.2	2,282	25,558	DW400-J01
発生土運搬費	D1D区間有り 運搬距離9.4km 良好 ダンプトラック積 バックホウ山積0.28m3	m3	11.2	3,089	34,596	土砂 DW421-J01
発生土運搬費	D1D区間有り 運搬距離9.4km 良好 ダンプトラック積 バックホウ山積0.28m3	m3	11.2	3,089	34,596	改良土 DW421-J01
バックホウ掘削積込	山積0.28m3(平積0.20m3)	m3	1.7	2,282	3,879	路盤 DW400-J01
廃材処理料(東部地区)	路盤材(上層・下層) 処分費の対象	m3	1.7			県単価・2019/10/01・105 K0058
発生土運搬費	D1D区間有り 運搬距離9.4km 良好 ダンプトラック積 バックホウ山積0.28m3	m3	1.7	3,089	5,251	路盤 DW421-J01
管路埋戻費(機械埋戻・バックホウ)	(圧入) 20~0mm 山積0.28m3(平積0.20m3)	m3	8.3	8,472	70,317	DW412-J01
管路埋戻費(機械埋戻・バックホウ)	(圧入) 40~0mm 山積0.28m3(平積0.20m3)	m3	2.9	8,097	23,481	DW412-J02
舗装工(人力施工)	車道及び路肩 仕上り厚50mm 小型車 再生密粒度AS混合物(13)	m2	9	2,502	22,518	仮復旧 DW410-J01
バックホウによる舗装版直接掘削・積込工	舗装厚0cmを超え10cm以下 山積0.28m3(平積0.20m3)	m2	9	456	4,104	仮復旧 DW430-J01
廃材処理料(東部地区)	AS版 処分費の対象	m3	0.5			県単価・2019/10/01・105 K0021

第 35 号 付属 1

名称	規格	単位	数量	単価	金額	摘要
As塊運搬費	D1D区間有り 運搬距離9.4km 良好 ダンプトラック積 バックホウ山積0.28m3	m3	0.5	4,016	2,008	仮復旧 DW421-J01
上層路盤工(施工幅1.8m未満)	全仕上り厚25cm 転圧回数2層 RC-40	m2	9	979	8,811	仮路盤 DW431-J02
管撤去工 300 SP	(切断含)	m	8	1,738	13,904	F0762-B00
DIP布設工 φ150	被覆, シート, テープ 共	m	6	2,185	13,110	F0403-B00
DIP布設工 φ300	被覆, シート, テープ 共	m	2	2,866	5,732	F0405-B00
G X形継手接合工	直管 呼び径150mm	口	1	2,161	2,161	DW0262-J07
G X形継手接合工	直管 呼び径300mm	口	1	3,890	3,890	DW0262-J02
G X形継手接合工	異形管 呼び径150mm	口	7	2,593	18,151	DW0262-J08
G X形継手接合工	異形管 呼び径300mm	口	1	3,890	3,890	DW0262-J04
G X形継手接合工	異形管 呼び径300mm G-L i n k 接合	口	1	6,223	6,223	DW0262-J06
フランジ接合工 φ300	絶縁ボルト (JWWA 7.5K)	口	1	64,900	64,900	Z0003-B00

名称	規格	単位	数量	単価	金額	摘要
鋼管電気溶接工	B種 呼び径300mm STW290 板厚6.9mm 直流溶接機	箇所	1	49,370	49,370	DW036-J01
鋼管外面塗装工	ジョイントコート (熱収縮タイプ) 呼び径300mm	箇所	1	11,310	11,310	DW036-J01
G X形継手挿口加工工	呼び径150mm タッピンねじ式固定	口	4	1,797	7,188	DW027-J02
鋳鉄管切断・溝切り2工程	φ150 (GX形/専用工具使用) タッピンねじ式	口	4	12,940	51,760	F0528-B00
仕切弁設置工 φ150		基	1	14,340	14,340	F0543-B00
断水連絡工	φ150～φ300(切断込み)	箇所	1	79,300	79,300	F0802-B00
水替工 (断水連絡用)	50m/m	口	1	3,219	3,219	F3118-B00
計					593,863	

第 36 号 内訳書 不断水分岐工 2 (B)

φ150mm

1式

名称	規格	単位	数量	単価	金額	摘要
バックホウ掘削積込	山積0.28m3(平積0.20m3)	m3	3.1	2,282	7,074	DW100-J01
発生土運搬費	D1D区間有り 運搬距離9.4km 良好 ダンプトラック1積 バック砂山積0.28m3	m3	3.1	3,089	9,575	土砂 DW121-J01
発生土運搬費	D1D区間有り 運搬距離9.4km 良好 ダンプトラック1積 バック砂山積0.28m3	m3	3.1	3,089	9,575	改良土 DW121-J01
バックホウ掘削積込	山積0.28m3(平積0.20m3)	m3	0.3	2,282	684	路盤 DW100-J01
廃材処理料 (東部地区)	路盤材 (上層・下層) 処分費の対象	m3	0.3			県単価・2019/10/01・105 K0028
発生土運搬費	D1D区間有り 運搬距離9.4km 良好 ダンプトラック1積 バック砂山積0.28m3	m3	0.3	3,089	926	路盤 DW121-J01
管路埋戻費(機械埋戻・バックホウ)	(床間) 20～0mm 山積0.28m3(平積0.20m3)	m3	2	8,472	16,944	DW112-J01
管路埋戻費(機械埋戻・バックホウ)	(土間) 40～0mm 山積0.28m3(平積0.20m3)	m3	1.1	8,097	8,906	DW112-J02
舗装工(人力施工)	車道及び路肩 仕上り厚50mm 小型車 再生密粒度AS混合物(13)	m2	2	2,502	5,004	仮復旧 DW140-J01
バックホウによる舗装版直接掘削・積込工	舗装厚0cmを超え10cm以下 山積0.28m3(平積0.20m3)	m2	2	456	912	仮復旧 DW130-J01
廃材処理料 (東部地区)	AS波 処分費の対象	m3	0.1			県単価・2019/10/01・105 K0021

名称	規格	単位	数量	単価	金額	摘要
As塊運搬費	D1D区間有り 運搬距離9.4km 良好 ダンプトラック1積 バックホウ山積0.28m3	m3	0.1	4,016	401	仮復旧 DW4211-J01
上層路盤工 (施工幅1.8m未満)	全仕上り厚25cm 転圧回数2層 RC-40	m2	2	979	1,958	仮路盤 DW431-J02
フランジ接合工 φ150	(JWWA 7.5K)	11	2	8,667	17,334	
仕切弁設置工 φ150		基	1	14,340	14,340	
不断水分岐工 (溶接短管)	本管300*分岐150 浸透探傷試験費含む	箇所	1	367,800	367,800	局独自 Y0053
土留工 (軽量鋼矢板たて込み)	機械施工 矢板長2.5m以下 支保工 軽量金属製	m	2	7,489	14,978	
計					478,283	

φ300mm

第 37 号 内訳書 閉栓工 3 (B)

1式

名称	規格	単位	数量	単価	金額	摘要
バックホウ掘削積込	山積0.28m3 (平積0.20m3)	m3	4.2	2,282	9,584	
発生土運搬費	D1D区間有り 運搬距離9.4km 良好 ダンプトラック1積 バックホウ山積0.28m3	m3	4.2	3,089	12,973	土砂 DW421-J01
発生土運搬費	D1D区間有り 運搬距離9.4km 良好 ダンプトラック1積 バックホウ山積0.28m3	m3	4.2	3,089	12,973	改良土 DW421-J01
バックホウ掘削積込	山積0.28m3 (平積0.20m3)	m3	0.6	2,282	1,369	路盤 DW400-J01
廃材処理料 (東部地区)	路盤材 (上層・下層) 処分費の対象	m3	0.6			県単価・2019/10/01・105 K0029
発生土運搬費	D1D区間有り 運搬距離9.4km 良好 ダンプトラック1積 バックホウ山積0.28m3	m3	0.6	3,089	1,853	路盤 DW421-J01
管路埋戻費 (機械埋戻・バックホウ)	(経間) 20~0mm 山積0.28m3 (平積0.20m3)	m3	2.5	8,472	21,180	
管路埋戻費 (機械埋戻・バックホウ)	(経間) 40~0mm 山積0.28m3 (平積0.20m3)	m3	1.7	8,097	13,764	
舗装工 (人力施工)	車道及び路肩 仕上り厚50mm 小型車 再生密粒度AS混合物 (13)	m2	3	2,502	7,506	仮復旧 DW410-J01
バックホウによる舗装版直接掘削・積込工	舗装厚0cmを超え10cm以下 山積0.28m3 (平積0.20m3)	m2	3	456	1,368	仮復旧 DW430-J01
廃材処理料 (東部地区)	AS舗 処分費の対象	m3	0.2			県単価・2019/10/01・105 K0024

名称	規格	単位	数量	単価	金額	摘要
As塊運搬費	D1D区間有り 運搬距離9.4km 良好 ダンプトラック1台積 バックホウ山積0.28m3	m3	0.2	4,016	803	仮復旧 DW421-J01
上層路盤工(施工幅1.8m未満)	全仕上り厚30cm 転圧回数2層 RC-40	m2	3	1,064	3,192	仮路盤 DW431-J01
フランジ接合工 φ300	(JWWA 7.5K)	口	1	21,870	21,870	F0475-B00
仕切弁きょう取付取外工	(きょう再利用) 補正係数1.6	箇所	1	1,350	1,350	F0561-B00
土留工(軽鋼鋼矢板たて込み)	機械施工 矢板長2.0m以下 支保工 軽鋼金属製	m	2	5,716	11,432	DW019-J02
計					124,961	

第 38 号 内訳書 不断水簡易仕切弁設置工 1 (B)

φ300mm

1式

名称	規格	単位	数量	単価	金額	摘要
バックホウ掘削積込	山積0.28m3(平積0.20m3)	m3	2.8	2,282	6,389	DW400-J01
発土運搬費	D1D区間有り 運搬距離9.4km 良好 ダンプトラック1台積 バックホウ山積0.28m3	m3	2.8	3,089	8,649	土砂 DW421-J01
発土運搬費	D1D区間有り 運搬距離9.4km 良好 ダンプトラック1台積 バックホウ山積0.28m3	m3	2.8	3,089	8,649	改良土 DW421-J01
バックホウ掘削積込	山積0.28m3(平積0.20m3)	m3	0.4	2,282	912	路盤 DW400-J01
廃材処理料(東部地区)	路盤材(上層・下層) 処分費の対象	m3	0.4			県単価・2019/10/01・105 K0028
発土運搬費	D1D区間有り 運搬距離9.4km 良好 ダンプトラック1台積 バックホウ山積0.28m3	m3	0.4	3,089	1,235	路盤 DW421-J01
管路戻戻費(機械埋戻・バックホウ)	(詰間) 20~0mm 山積0.28m3(平積0.20m3)	m3	1.8	8,472	15,249	DW412-J01
管路戻戻費(機械埋戻・バックホウ)	(詰間) 40~0mm 山積0.28m3(平積0.20m3)	m3	1	8,097	8,097	DW412-J02
舗装工(人力施工)	車道及び路肩 仕上り厚50mm 小型車 再生密粒度AS混合物(13)	m2	2	2,502	5,004	仮復旧 DW440-J01
バックホウによる舗装版直接掘削・積込工	舗装厚0cmを超え10cm以下 山積0.28m3(平積0.20m3)	m2	2	456	912	仮復旧 DW430-J01
廃材処理料(東部地区)	AS没 処分費の対象	m3	0.1			県単価・2019/10/01・105 K0024

名称	規格	単位	数量	単価	金額	摘要
As塊運搬費	D1D区間有り 運搬距離9.4km 良好 ダンプトラック1積 バック材山積0.28m3	m3	0.1	4,016	401	仮復旧 DW1211-J01
上層路盤工(施工幅1.8m未満)	全仕上り厚30cm 転圧回数2回 RC-40	m2	2	1,064	2,128	仮路盤 DW431-J01
不断水簡易バルブ設置工	300(SP用)・工事費のみ	箇所	1	520,000	520,000	局独自 90415
仕切弁きょう取付工		箇所	1	8,848	8,848	F0557-000
土留工(軽量鋼矢板たて込み)	機械施工 矢板長2.0m以下 支保工 軽量金属製	m	2	5,716	11,432	DW019-J02
計					600,245	

第 39 号 内訳書 不断水簡易仕切弁設置工 2 (B)

φ300mm

1式

EU020

名称	規格	単位	数量	単価	金額	摘要
バックホウ掘削積込	山積0.28m3(平積0.20m3)	m3	2.9	2,282	6,617	DW400-J01
発生土運搬費	D1D区間有り 運搬距離9.4km 良好 ダンプトラック1積 バック材山積0.28m3	m3	2.9	3,089	8,958	土砂 DW421-J01
発生土運搬費	D1D区間有り 運搬距離9.4km 良好 ダンプトラック1積 バック材山積0.28m3	m3	2.9	3,089	8,958	改良土 DW421-J01
バックホウ掘削積込	山積0.28m3(平積0.20m3)	m3	0.4	2,282	912	路盤 DW400-J01
廃材処理料(東部地区)	路盤材(上層・下層) 処分費の対象	m3	0.4			県単価・2019/10/01・105 K0028
発生土運搬費	D1D区間有り 運搬距離9.4km 良好 ダンプトラック1積 バック材山積0.28m3	m3	0.4	3,089	1,235	路盤 DW421-J01
管路埋戻費(機械埋戻・バックホウ)	(経間) 20~0mm 山積0.28m3(平積0.20m3)	m3	1.8	8,472	15,249	DW412-J01
管路埋戻費(機械埋戻・バックホウ)	(経間) 40~0mm 山積0.28m3(平積0.20m3)	m3	1.1	8,097	8,906	DW412-J02
舗装工(人力施工)	小径及び路肩 仕上り厚50mm 小型車 再生密粒度AS混合物(13)	m2	2	2,502	5,004	仮復旧 DW410-J01
バック材による舗装版直接掘削・積込工	舗装厚0cmを超え10cm以下 山積0.28m3(平積0.20m3)	m2	2	456	912	仮復旧 DW430-J01
廃材処理料(東部地区)	AS段 処分費の対象	m3	0.1			県単価・2019/10/01・105 K0024



名称	規格	単位	数量	単価	金額	摘要
As塊運搬費	D1D区間有り 運搬距離9.4km 良好 ダンプトラック1積 バックホウ山積0.28m3	m3	0.1	4,016	401	仮復旧 DW4211-J01
上層路盤工 (施工幅1.8m未満)	全仕上り厚25cm 転圧回数2層 RC-40	m2	2	979	1,958	仮路盤 DW431-J02
不断水簡易バルブ設置工	300 (SP用) ・工事費のみ	箇所	1	520,000	520,000	局独自 B0115
仕切弁きょう取付工		箇所	1	8,848	8,848	F0557-B00
土留工 (軽量鋼矢板たて込み)	機械施工 矢板長2.0m以下 支保工 軽量金属製	m	2	5,716	11,432	DW019-J02
計					601,730	

第 40 号 内 訳 書 給水管接続替工 (B)

9箇所  
h=0.8m, 機械, 昼間

1 式

名称	規格	単位	数量	単価	金額	摘要
サドル付分水栓 (防食フィルム、密着コア含)	φ150*20 CIP, ACP, SP用 JWWA規格形 A形	個	5	13,170	65,850	局独自 A1051-000
サドル付分水栓 (防食フィルム、密着コア含)	φ150*25 CIP, ACP, SP用 JWWA規格形 A形	個	3	14,620	43,860	局独自 A1052-000
サドル付分水栓 (防食フィルム、密着コア含)	φ150*50 CIP用 JWWA規格形 A形	個	1	37,090	37,090	局独自 A1053-000
給水管接続替工 φ20 PEP L=2m	サドル付分水栓は内訳書に計上	箇所	4	39,860	159,440	F1023-B00
給水管接続替工 φ20 PEP L=6m	サドル付分水栓は内訳書に計上	箇所	1	46,750	46,750	Z0005-B00
給水管接続替工 φ25 SUS316 L=0m	サドル付分水栓は内訳書に計上	箇所	1	41,540	41,540	F1016-B00
給水管接続替工 φ25 PEP L=6m	サドル付分水栓は内訳書に計上	箇所	2	54,840	109,680	Z0006-B00
給水管接続替工 φ50 SUS316 L=0m	サドル付分水栓は内訳書に計上	箇所	1	93,390	93,390	F1161-B00
小型バックホウ掘削積込	山積0.13m3 (平積0.10m3)	m3	8.8	2,898	25,502	DW399-J01
発生土運搬費	D1D区間有り 運搬距離9.4km 良好 ダンプトラック2積 バックホウ山積0.13m3	m3	8.8	5,368	47,238	土砂 DW421-J02
発生土運搬費	D1D区間有り 運搬距離9.4km 良好 ダンプトラック2積 バックホウ山積0.13m3	m3	8.8	5,368	47,238	改良土 DW421-J02

名称	規格	単位	数量	単価	金額	摘要
小型バックホウ掘削積込	山積0.13m3(平積0.10m3)	m3	3	2,898	8,694	路盤 DW399-J01
廃材処理料(東部地区)	路盤材(上層・下層) 処分費の対象	m3	3			県単価・2019/10/01・105 K0028
発生土運搬費	D1D区間有り 運搬距離9.4km 良好 ダンプトラック2台積 バックホウ山積0.13m3	m3	3	5,368	16,104	路盤 DW421-J02
管路埋戻費(機械埋戻・小型バックホウ)	(昼間) 20~0mm 山積0.13m3(平積0.10m3)	m3	5.7	8,555	48,763	DW411-J02
管路埋戻費(機械埋戻・小型バックホウ)	(昼間) 40~0mm 山積0.13m3(平積0.10m3)	m3	3.1	8,180	25,358	DW411-J01
舗装工(人力施工)	車道及び路肩 仕上り厚50mm 小型車 再生密粒度AS混合物(13)	m2	13	2,502	32,526	仮復旧 DW410-J01
小型バックホウによる舗装版直接掘削・積込工	舗装厚0cmを超え10cm以下 山積0.13m3(平積0.10m3)	m2	13	510	6,630	仮復旧 DW4301-J01
廃材処理料(東部地区)	AS波 処分費の対象	m3	0.7			県単価・2019/10/01・105 K0024
As塊運搬費	D1D区間有り 運搬距離9.4km 良好 ダンプトラック2台積 バックホウ山積0.13m3	m3	0.7	6,978	4,884	仮復旧 DW4211-J02
上層路盤工(施工幅1.8m未満)	全仕上り厚30cm 転圧回数2層 RC-40	m2	13	1,064	13,832	仮路盤 DW431-J01
給水管接続替調整工		件	9	2,743	24,687	G0012-B00

名称	規格	単位	数量	単価	金額	摘要
計					916,372	

名称	規格	単位	数量	単価	金額	摘要
メーター移設工 13mm SUS316	土工別途計上	箇所	7	77,290	541,030	F1817-R00
メーター移設工 20mm SUS316	土工別途計上	箇所	3	75,160	225,480	F1818-R00
Co舗装版切断工	Co舗装厚15cm以下	m	8	1,067	8,536	DP040036-J01
コンクリート取こわし工	コンクリートブレイカー、無筋	m3	0.1	30,570	3,057	Z0008-R00
廃材処理料 (東部地区)	無筋CO設 処分費の対象	m3	0.1			県単価・2019/10/01・105 K0026
搬運搬工 (Co(無筋・鉄筋)構造物 取壊し)	人力積込 D1D区間有 10.5km以下	m3	0.1	6,844	684	DP020101-J01
コンクリート工 (18・8-25(20) W/C指定 無し)	無筋・鉄筋構造物 養生無 小型車	m3	0.1	24,080	2,408	DP020102-J01
As舗装版切断工	As舗装厚15cm以下	m	1	560	560	DP040036-J02
小型バックホによる舗装版直接掘 削・積込工	舗装厚0cmを超え10cm以下 山積0.13m3(平積0.10m3)	m2	1	510	510	DP4301-J01
廃材処理料 (東部地区)	AS設 処分費の対象	m3	0.1			県単価・2019/10/01・105 K0024
As塊運搬費	D1D区間有り 運搬距離9.4km 良好 ダンプトラック2台積 バックホ山積0.13m3	m3	0.1	6,978	697	DP4211-J02

名称	規格	単位	数量	単価	金額	摘要
舗装工 (人力施工)	車道及び路肩 仕上り厚50mm 小型車 再生密粒度AS混合物 (13)	m2	1	2,502	2,502	DP4301-J01
床掘り工	土砂 現場制約有	m3	3.8	8,862	33,675	DP020012-J01
埋戻し工	現場制約有 土砂 締固め有	m3	3.8	6,468	24,578	DP020016-J01
計					844,805	

第 42 号 内訳書 仮設管布設撤去工 (B)

1 式

名称	規格	単位	数量	単価	金額	摘要
小型バックホウ掘削積込	山積0.13m3(平積0.10m3)	m3	12.8	2,898	37,094	DW399-J01
発生土運搬費	D1D区間有り 運搬距離9.4km 良好 ダンプトラック2t積 バックホウ山積0.13m3	m3	12.8	5,368	68,710	土砂 DW421-J02
発生土運搬費	D1D区間有り 運搬距離9.4km 良好 ダンプトラック2t積 バックホウ山積0.13m3	m3	12.8	5,368	68,710	改良土 DW421-J02
小型バックホウ掘削積込	山積0.13m3(平積0.10m3)	m3	9.9	2,898	28,690	路盤 DW399-J01
廃材処理料 (東部地区)	路盤材 (上層・下層) 処分費の対象	m3	9.9			県単価・2019/10/01・105 K0028
発生土運搬費	D1D区間有り 運搬距離9.4km 良好 ダンプトラック2t積 バックホウ山積0.13m3	m3	9.9	5,368	53,143	路盤 DW421-J02
管路埋戻費(機械埋戻・小型バックホウ)	(埋戻) 40~0mm 山積0.13m3(平積0.10m3)	m3	12.8	8,180	104,704	DW411-J01
舗装工(人力施工)	車道及び路肩 仕上り厚50mm 小型車 再生密粒度AS混合物(13)	m2	49	2,502	122,598	仮復旧 DW440-J01
小型バックホウによる舗装版直接掘削・積込工	舗装厚0cmを超え10cm以下 山積0.13m3(平積0.10m3)	m2	49	510	24,990	仮復旧 DW4301-J01
廃材処理料 (東部地区)	AS級 処分費の対象	m3	2.5			県単価・2019/10/01・105 K0024
As塊運搬費	D1D区間有り 運搬距離9.4km 良好 ダンプトラック2t積 バックホウ山積0.13m3	m3	2.5	6,978	17,445	仮復旧 DW4211-J02

第 42 号 付属 1

名称	規格	単位	数量	単価	金額	摘要
上層路盤工 (施工幅1.8m未満)	全仕上り厚20cm 転圧回数2層 RC-40	m2	31	895	27,745	仮路盤 DW431-J03
上層路盤工 (施工幅1.8m未満)	全仕上り厚30cm 転圧回数2層 RC-40	m2	18	1,064	19,152	仮路盤 DW431-J01
断水連絡工	φ150~φ300(切筋込み)	箇所	1	79,300	79,300	F0802-B00
水替工 (断水連絡用)	50m/m	日	1	3,219	3,219	F3118-B00
仮設管賃料 (運搬費含)	φ150 L=61m 220日間	式	1		541,100	局独自 Y0007
仮設管施工費	φ150 L=61m 布設、撤去	式	1		217,400	局独自 Y0008
仮設給水管付替工 (φ20)	設置・撤去、材工共	箇所	5	8,447	42,235	F1181-B00
仮設給水管付替工 (φ25)	設置・撤去、材工共	箇所	4	9,518	38,072	F1182-B00
仮設給水管付替工 (φ50)	設置・撤去、材工共	箇所	1	22,070	22,070	F1184-B00
計					1,574,409	

第 43 号 内訳書 路面仮復旧工 (B)

アスファルト 厚15cm  
人力:昼間

EU033

1式

名称	規格	単位	数量	単価	金額	摘要
As舗装版切断工	As舗装厚15cm以下	m	448	560	250,880	DF040036-J02
バックホウによる舗装版直接掘削・積込工	舗装厚10cmを超え15cm以下 山積0.28m <sup>3</sup> (平積0.20m <sup>3</sup> )	m <sup>2</sup>	213	551	117,363	DF130-J02
廃材処理料 (東部地区)	AS最 処分費の対象	m <sup>3</sup>	32			県単価・2019/10/01・105 K0024
As塊運搬費	D1D区間有り 運搬距離9.4km 良好 ダンプトラック積 バックホウ山積0.28m <sup>3</sup>	m <sup>3</sup>	32	4,016	128,512	DF4211-J01
バックホウ掘削積込	山積0.28m <sup>3</sup> (平積0.20m <sup>3</sup> )	m <sup>3</sup>	53	2,282	120,946	路盤 DF100-J01
廃材処理料 (東部地区)	路盤材 (上層・下層) 処分費の対象	m <sup>3</sup>	53			県単価・2019/10/01・105 K0028
発生土運搬費	D1D区間有り 運搬距離9.4km 良好 ダンプトラック積 バックホウ山積0.28m <sup>3</sup>	m <sup>3</sup>	53	3,089	163,717	路盤 DF421-J01
上層路盤工 (施工幅1.8m未満)	全仕上り厚20cm 転圧回数2層 RC-40	m <sup>2</sup>	178	895	159,310	DF431-J03
不陸整正工 (施工幅1.8m以上)	路盤材整正厚3cm	m <sup>2</sup>	35	264	9,240	DF432-J01
舗装工(人力施工)	車道及び路肩 仕上り厚50mm 小型車 再生密粒度AS混合物(13)	m <sup>2</sup>	213	2,502	532,926	DF140-J01
舗装工(人力施工)	車道及び路肩 仕上り厚50mm 小型車 再生AS安定処理(30)	m <sup>2</sup>	213	2,452	522,276	DF140-J02

P-94

EU033

第 43 号 付属 1

名称	規格	単位	数量	単価	金額	摘要
舗装工(人力施工)	車道及び路肩 仕上り厚50mm 小型車 再生AS安定処理(30)	m <sup>2</sup>	213	2,672	569,136	DF140-J03
計					2,972,106	

P-95

## 第 44 号内訳書 路面復旧工 (B)

コンクリート t=10cm  
人力,昼間

1式

名称	規格	単位	数量	単価	金額	摘要
Co舗装版切断工	Co舗装厚15cm以下	m	38	1,067	40,546	DP010036-J01
Co舗装版破砕工	舗装10cm 人力	m <sup>2</sup>	12	3,057	36,684	Z0014-000
廃材処理料 (東部地区)	無筋CO設 処分費の対象	m <sup>3</sup>	1.2			県単価・2019/10/01・105 K0026
Co塊 (無筋) 運搬費	D1D区間有り 運搬距離9.4km 良好 ダンプトラック積 バック約山積0.28m <sup>3</sup>	m <sup>3</sup>	1.2	4,016	4,819	DW4211-J03
バックホウ掘削積込	山積0.28m <sup>3</sup> (平積0.20m <sup>3</sup> )	m <sup>3</sup>	0.6	2,282	1,369	路盤 DW100-JQ1
廃材処理料 (東部地区)	路盤材 (上層・下層) 処分費の対象	m <sup>3</sup>	0.6			県単価・2019/10/01・105 K0028
発生土運搬費	D1D区間有り 運搬距離9.4km 良好 ダンプトラック積 バック約山積0.28m <sup>3</sup>	m <sup>3</sup>	0.6	3,089	1,853	路盤 DW421-J01
不陸整正工 (施工幅1.8m未満)	路盤材整正厚3cm	m <sup>2</sup>	12	278	3,336	DW432-J02
人力舗設工	平均舗設厚10cm 小型車	m <sup>2</sup>	12	5,421	65,052	D3132-J01
区画線設置 (溶融式) 工 (昼間)	ゼブラ15cm 制約無 塗布厚1.5mm	m	10	435	4,350	黄色 DSH003020-J01
区画線設置 (溶融式) 工 (昼間)	ゼブラ20cm 制約無 塗布厚1.5mm	m	14	528	7,392	黄色 DSH003020-J02

P-96

第 44 号 付属 1

名称	規格	単位	数量	単価	金額	摘要
計					175,649	

P-97

名称	規格	単位	数量	単価	金額	摘要
交通誘導警備員B		人日	102			県単価・2019/10/01・労務2 R0911-001
計					1,346,400	

名称	規格	単位	数量	単価	金額	摘要
小型バックホウ掘削積込	山積0.13m3(平積0.10m3)	m3	19.7	2,898	57,090	DW399-J01
発生土運搬費	D1D区間有り 運搬距離9.4km 良好 ダンプトラック積 バックホウ山積0.13m3	m3	19.7	5,368	105,749	土砂 DW421-J02
発生土運搬費	D1D区間有り 運搬距離9.4km 良好 ダンプトラック積 バックホウ山積0.13m3	m3	19.7	5,368	105,749	改良土 DW421-J02
人力掘削工	砂, 砂質土, 粘性土 (掘削・積込)	m3	2.4	11,820	28,368	Z0001-R00
土砂等運搬工(現場制約有)	人力積込 DID区間有 土砂(岩塊・玉石混り土含む) 10.5km以下	m3	2.4	5,285	12,684	土砂 DW20002-J01
土砂等運搬工(現場制約有)	人力積込 DID区間有 土砂(岩塊・玉石混り土含む) 10.5km以下	m3	2.4	5,285	12,684	改良土 DW20002-J01
小型バックホウ掘削積込	山積0.13m3(平積0.10m3)	m3	6.1	2,898	17,677	路盤 DW399-J01
廃材処理料(東部地区)	路盤材(上層・下層) 処分費の対象	m3	6.1			県単価・2019/10/01・105 K0028
発生土運搬費	D1D区間有り 運搬距離9.4km 良好 ダンプトラック積 バックホウ山積0.13m3	m3	6.1	5,368	32,744	路盤 DW421-J02
管路埋戻費(機械埋戻・小型バックホウ)	(昼間) 20~0mm 山積0.13m3(平積0.10m3)	m3	12.6	8,555	107,793	DW411-J02
管路埋戻費(機械埋戻・小型バックホウ)	(昼間) 40~0mm 山積0.13m3(平積0.10m3)	m3	7.1	8,180	58,078	DW411-J01

名称	規格	単位	数量	単価	金額	摘要
人力埋戻工	改良土 (40-0)	m <sup>3</sup>	2.4	11,220	26,928	Z0002-B00
As舗装版切断工	As舗装厚15cm以下	m	171	560	95,760	D0340036-J02
小型バックホウによる舗装版直接掘削・積込工	舗装厚20cmを超え10cm以下 山積0.13m <sup>3</sup> (平積0.10m <sup>3</sup> )	m <sup>2</sup>	30	510	15,300	既設舗装 DW4301-J01
廃材処理料 (東部地区)	AS級 処分費の対象	m <sup>3</sup>	1.5			県単価・2019/10/01・105 K0024
As塊運搬費	D1D区間有り 運搬距離9.4km 良好 ダンプトラック2台積 バックホウ山積0.13m <sup>3</sup>	m <sup>3</sup>	1.5	6,978	10,467	既設舗装 DW4211-J02
舗装工(人力施工)	RC道及び路肩 仕上り厚50mm 小型車 再生密粒度AS混合物(13)	m <sup>2</sup>	30	2,502	75,060	仮復旧 DW440-J01
上層路盤工 (施工幅1.8m未満)	全仕上り厚25cm 転圧回数2層 RC-40	m <sup>2</sup>	30	979	29,370	先行路盤 DW431-J02
PEP布設工 φ50	被覆、シート、テープ 共	m	43	2,022	86,946	F0430-B00
DIP布設工 φ75	被覆、シート、テープ 共	m	7	1,876	13,132	F0401-B00
ポリエチレン管 (融着接合) 継手工	呼び径50mm 継手口数2口	箇所	9	1,857	16,713	DW053-J01
ポリエチレン管(メカニカル継手)布設工	呼び径50mm	口	1	1,729	1,729	DW054-J01

名称	規格	単位	数量	単価	金額	摘要
メカニカル継手工	K形 呼び径75mm以下 特殊押輪	口	1	2,808	2,808	DW022-J01
G X形継手接合工	直管 呼び径75mm	口	1	2,161	2,161	DW0262-J09
G X形継手接合工	異形管 呼び径75mm	口	3	2,161	6,483	DW0262-J10
G X形継手接合工	異形管 呼び径100mm	口	1	2,161	2,161	DW0262-J03
鋳鉄管切断・溝切り2工程	φ75 (GX形/専用工具使用) タッピンねじ式	口	2	11,500	23,000	F0526-B00
G X形継手挿口加工工	呼び径75mm タッピンねじ式固定	口	2	1,797	3,594	DW027-J03
仕切弁設置工 φ75		基	1	13,300	13,300	F0511-B00
小型バックホウ掘削積込	山積0.13m <sup>3</sup> (平積0.10m <sup>3</sup> )	m <sup>3</sup>	1.1	2,898	3,187	DW399-J01
小型バックホウ掘削積込	山積0.13m <sup>3</sup> (平積0.10m <sup>3</sup> )	m <sup>3</sup>	0.5	2,898	1,449	路盤 DW399-J01
管路埋戻費(機械埋戻・小型バックホウ)	山積0.13m <sup>3</sup> (平積0.10m <sup>3</sup> )	m <sup>3</sup>	0.7	3,430	2,401	発生土 (改良土20~0mm) DW411-J01
管路埋戻費(機械埋戻・小型バックホウ)	山積0.13m <sup>3</sup> (平積0.10m <sup>3</sup> )	m <sup>3</sup>	0.4	3,430	1,372	発生土 (改良土40~0mm) DW411-J01



名称	規格	単位	数量	単価	金額	摘要
小型バックホウによる舗装版直接掘削・積込工	舗装厚0cmを超え10cm以下 山積0.13m <sup>3</sup> (平積0.10m <sup>3</sup> )	m <sup>2</sup>	2	510	1,020	既設舗装 DW1301-J01
廃材処理料(東部地区)	AS板 処分費の対象	m <sup>3</sup>	0.1			県単価・2019/10/01・105 K0021
As塊運搬費	D1D区間有り 運搬距離9.4km 良好 ダンプトラック2t積 バックホウ山積0.13m <sup>3</sup>	m <sup>3</sup>	0.1	6,978	697	既設舗装 DW1211-J02
舗装工(人力施工)	車道及び路肩 仕上り厚50mm 小型車 再生密粒度AS混合物(13)	m <sup>2</sup>	2	2,502	5,004	仮復旧 DW140-J01
上層路盤工(施工幅1.8m未満)	全仕上り厚25cm 転圧回数2層	m <sup>2</sup>	2	560	1,120	先行路盤 DW131-J05
計					1,015,814	

P-102

第 47 号 内 訳 書 管 撤 去 工 (C)

φ50mm L=45m

①006  
1 式

名称	規格	単位	数量	単価	金額	摘要
小型バックホウ掘削積込	山積0.13m <sup>3</sup> (平積0.10m <sup>3</sup> )	m <sup>3</sup>	7.3	2,898	21,155	DW399-J01
発生土運搬費	D1D区間有り 運搬距離9.4km 良好 ダンプトラック2t積 バックホウ山積0.13m <sup>3</sup>	m <sup>3</sup>	7.3	5,368	39,186	土砂 DW121-J02
発生土運搬費	D1D区間有り 運搬距離9.4km 良好 ダンプトラック2t積 バックホウ山積0.13m <sup>3</sup>	m <sup>3</sup>	7.3	5,368	39,186	改良土 DW121-J02
管路埋戻費(機械埋戻・小型バックホウ)	(仕間) 20~0mm 山積0.13m <sup>3</sup> (平積0.10m <sup>3</sup> )	m <sup>3</sup>	7.3	8,555	62,451	DW411-J02
管撤去工 φ50 VP	(切断含)	m	38	448	17,024	F0792-H00
管撤去工 50 GP	(切断含) VI.GP兼用	m	7	516	3,612	F0787-H00
仕切弁きょう撤去工	補正係数0.6	箇所	1	758	758	F0556-H00
計					183,372	

P-103

第 48 号 内訳書 給水管接続替工 (C)

11箇所  
h=0.8m, 機械, 昼間

1 式

名称	規格	単位	数量	単価	金額	摘要
分水栓付EFサドル (防食フィルム含)	φ50×20 PEP用 PTC K 13	個	11	32,130	353,430	局独自 A1101
給水管接続替工 φ20 SUS316 L=0m	サドル付分水栓は内訳書に計上 PEP, V P用	箇所	9	33,960	305,640	F1051-B00
給水管接続替工 φ20 PEP L=1m	サドル付分水栓は内訳書に計上 PEP, V P用	箇所	2	35,310	70,620	F1062-B00
小型バックホウ掘削積込	山積0.13m3(平積0.10m3)	m3	2.3	2,898	6,665	DW399-J01
発生土運搬費	D I D区間有り 運搬距離9.4km 良好 ダンプトラック2台積 バックホウ山積0.13m3	m3	2.3	5,368	12,346	土砂 DW421-J02
発生土運搬費	D I D区間有り 運搬距離9.4km 良好 ダンプトラック2台積 バックホウ山積0.13m3	m3	2.3	5,368	12,346	改良土 DW421-J02
小型バックホウ掘削積込	山積0.13m3(平積0.10m3)	m3	0.6	2,898	1,738	路盤 DW399-J01
廃材処理料 (東部地区)	路盤材 (上層・下層) 処分費の対象	m3	0.6			県単価・2019/10/01・105 K0028
発生土運搬費	D I D区間有り 運搬距離9.4km 良好 ダンプトラック2台積 バックホウ山積0.13m3	m3	0.6	5,368	3,220	路盤 DW421-J02
管路埋戻費 (機械埋戻・小型バックホウ)	(昼間) 20~0mm 山積0.13m3(平積0.10m3)	m3	1.2	8,555	10,266	DW411-J02
管路埋戻費 (機械埋戻・小型バックホウ)	(昼間) 40~0mm 山積0.13m3(平積0.10m3)	m3	1.1	8,180	8,998	DW411-J01

P-104

第 48 号 付属 1

名称	規格	単位	数量	単価	金額	摘要
小型バックホウによる舗装版直接掘削・積込工	舗装厚0cmを超え10cm以下 山積0.13m3(平積0.10m3)	m2	3	510	1,530	既設舗装 DW4301-J01
廃材処理料 (東部地区)	AS破 処分費の対象	m3	0.2			県単価・2019/10/01・105 K0021
AS塊運搬費	D I D区間有り 運搬距離9.4km 良好 ダンプトラック2台積 バックホウ山積0.13m3	m3	0.2	6,978	1,395	既設舗装 DW4211-J02
舗装工 (人力施工)	車道及び路肩 仕上り厚50mm 小型車 再生密粒度AS混合物 (13)	m2	3	2,502	7,506	仮復旧 DW410-J01
上層路盤工 (施工幅1.8m未満)	全仕上り厚25cm 転圧回数2層 RC-40	m2	3	979	2,937	先行路盤 DW431-J02
給水管接続替調整工		件	11	2,743	30,173	G0042-B00
計					832,554	

名称	規格	単位	数量	単価	金額	摘要
メーター移設工 20mm SUS316	土工別途計上	箇所	5	75,160	375,800	F1818-1000
Co舗装版切断工	Co舗装厚15cm以下	m	9	1,067	9,603	D1010036-J01
コンクリート取こわし工	コンクリートブレーカー、無筋	m3	0.1	30,570	3,057	Z0008-B00
廃材処理料 (東部地区)	無筋Co舗装 処分費の対象	m3	0.1			県単価・2019/10/01・105 K0026
殺菌搬入工 (Co(無筋・鉄筋)構造物 取壊し)	人力積込 D1D区間有 10.5km以下	m3	0.1	6,844	684	D1020101-J01
コンクリート工 (18-8-25 (20) W/C指定 無し)	無筋・鉄筋構造物 養生無 小型車	m3	0.1	24,080	2,408	D1020102-J01
床掘り工	土砂 現場制約有	m3	1.9	8,862	16,837	D1020012-J01
埋戻し工	現場制約有 土砂 締固め有	m3	1.9	6,468	12,289	D1020016-J01
計					421,298	

名称	規格	単位	数量	単価	金額	摘要
小型バックホウ掘削積込	山積0.13m3(平積0.10m3)	m3	5.3	2,898	15,359	D10399-J01
発土運搬費	D1D区間有 運搬距離9.4km 良好 ダンプトラック積 バックホウ山積0.13m3	m3	5.3	5,368	28,450	土砂 D10421-J02
発土運搬費	D1D区間有 運搬距離9.4km 良好 ダンプトラック積 バックホウ山積0.13m3	m3	5.3	5,368	28,450	改良土 D10421-J02
小型バックホウ掘削積込	山積0.13m3(平積0.10m3)	m3	7	2,898	20,286	路盤 D10399-J01
廃材処理料 (東部地区)	路盤材 (上層・下層) 処分費の対象	m3	7			県単価・2019/10/01・105 K0028
発土運搬費	D1D区間有 運搬距離9.4km 良好 ダンプトラック積 バックホウ山積0.13m3	m3	7	5,368	37,576	路盤 D10421-J02
管路埋戻費(機械埋戻・小型バ ックホウ)	(材料) 40~0mm 山積0.13m3(平積0.10m3)	m3	5.3	8,180	43,354	D10411-J01
舗装工(人力施工)	車道及び路肩 仕上り厚50mm 小型車 再生密粒度AS混合物(13)	m2	20	2,502	50,040	仮復旧 D10440-J01
小型バックホウによる舗装版直接掘 削・積込工	舗装厚0cmを超え10cm以下 山積0.13m3(平積0.10m3)	m2	35	510	17,850	既設舗装、仮復旧 D104301-J01
廃材処理料 (東部地区)	AS舗装 処分費の対象	m3	1.8			県単価・2019/10/01・105 K0024
As塊運搬費	D1D区間有 運搬距離9.4km 良好 ダンプトラック積 バックホウ山積0.13m3	m3	1.8	6,978	12,560	既設舗装、仮復旧 D104211-J02

名称	規格	単位	数量	単価	金額	摘要
上層路盤工 (施工幅1.8m未満)	全仕上り厚20cm 転圧回数2層 RC-40	m <sup>2</sup>	20	895	17,900	仮路盤 DW431-J03
舗装工(人力施工)	車道及び路肩 仕上り厚50mm 小型車 再生密粒度AS混合物(13)	m <sup>2</sup>	15	2,502	37,530	仮復旧 DW440-J01
上層路盤工 (施工幅1.8m未満)	全仕上り厚25cm 転圧回数2層 RC-40	m <sup>2</sup>	15	979	14,685	先行路盤 DW431-J02
仮設管賃料 (運搬費含)	φ50 L=50m 220日間	式	1		89,850	局独自 Y0009
仮設管施工費	φ50 L=50m 布設、撤去	式	1		72,340	局独自 Y0009
仮設給水管付替工 (φ20)	設置・撤去、材工共	箇所	11	8,447	92,917	F1181-1000
計					620,331	

第 51 号 内訳書 交通管理工 (C)

1 式

名称	規格	単位	数量	単価	金額	摘要
交通誘導警備員B		人日	43			県単価・2019/10/01・労務2 R0011-001
計					567,600	

第 52 号 内訳書 配水管布設工 (D)

φ100mm, L=23m, h=0.8m, 機械, 1区間  
試掘調査工2m含む

1式

0007

名称	規格	単位	数量	単価	金額	摘要
小型バックホウ掘削積込	山積0.13m3(平積0.10m3)	m3	16.5	2,898	47,817	D0399-J01
発土運搬費	D1D区間有り 運搬距離9.4km 良好 ダンプトラック2t積 バックホウ山積0.13m3	m3	16.5	5,368	88,572	土砂 D0421-J02
発土運搬費	D1D区間有り 運搬距離9.4km 良好 ダンプトラック2t積 バックホウ山積0.13m3	m3	16.5	5,368	88,572	改良土 D0421-J02
人力掘削工	砂,砂質土,粘性土 (掘削・積込)	m3	2.3	11,820	27,186	Z0001-B00
土砂等運搬工(現場制約有)	人力積込 D1D区間有 土砂(岩塊・玉石混り土含む) 10.5km以下	m3	2.3	5,285	12,155	土砂 D020002-J01
土砂等運搬工(現場制約有)	人力積込 D1D区間有 土砂(岩塊・玉石混り土含む) 10.5km以下	m3	2.3	5,285	12,155	改良土 D020002-J01
小型バックホウ掘削積込	山積0.13m3(平積0.10m3)	m3	4.4	2,898	12,751	路盤 D0399-J01
廃材処理料(東部地区)	路盤材(上層・下層) 処分費の対象	m3	4.4			県単価・2019/10/01・105 K0028
発土運搬費	D1D区間有り 運搬距離9.4km 良好 ダンプトラック2t積 バックホウ山積0.13m3	m3	4.4	5,368	23,619	路盤 D0421-J02
管路埋戻費(機械埋戻・小型バックホウ)	(区間) 20~0mm 山積0.13m3(平積0.10m3)	m3	8.9	8,555	76,139	D0411-J02
管路埋戻費(機械埋戻・小型バックホウ)	(区間) 40~0mm 山積0.13m3(平積0.10m3)	m3	7.6	8,180	62,168	D0411-J01

P-110

0007

第 52 号 付属 1

名称	規格	単位	数量	単価	金額	摘要
人力埋戻工	改良土(40-0)	m3	2.3	11,220	25,806	Z0002-B00
舗装工(人力施工)	車道及び路肩 仕上り厚50mm 小型車 再生密粒度AS混合物(13)	m2	22	2,502	55,044	仮復旧 D0410-J01
小型バックホウによる舗装版直接掘削・積込工	舗装厚0cmを超え10cm以下 山積0.13m3(平積0.10m3)	m2	22	510	11,220	仮復旧 D04301-J01
廃材処理料(東部地区)	AS液 処分費の対象	m3	1.1			県単価・2019/10/01・105 K0024
As塊運搬費	D1D区間有り 運搬距離9.4km 良好 ダンプトラック2t積 バックホウ山積0.13m3	m3	1.1	6,978	7,675	仮復旧 D04211-J02
上層路盤工(施工幅1.8m未満)	全仕上り厚30cm 板厚回数2層 RC-40	m2	22	1,064	23,408	仮路盤 D0431-J01
DIP布設工 φ100	被覆, シート, テープ 共	m	23	1,946	44,758	F0402-B00
G X形継手接合工	直管 呼び径100mm	口	5	2,161	10,805	D0262-J01
G X形継手接合工	異形管 呼び径100mm	口	12	2,161	25,932	D0262-J03
G X形継手接合工	異形管 呼び径100mm G-L i n k 接合	口	4	3,458	13,832	D0262-J05
鉤鉄管切断・溝切り 2工程	φ100 (GX形/専用工具使用) クランプねじ式	口	5	12,040	60,200	F0527-B00

P-111

名称	規格	単位	数量	単価	金額	摘要
G X 形継手挿口加工工	呼び径100mm クツピンねじ式固定	口	5	1,797	8,985	DW027-J01
仕切弁設置工 φ100		基	2	13,300	26,600	F0512-B00
断水連絡工	φ50～φ100(切所込み)	箇所	2	26,170	52,340	F0801-B00
水替工(断水連絡用)	50m/m	日	2	3,219	6,438	F3118-B00
広報用各戸ビラ		枚	17	35	595	G0074-D00
小型バックホウ掘削積込	山積0.13m3(平積0.10m3)	m3	0.4	2,898	1,159	DW399-J01
小型バックホウ掘削積込	山積0.13m3(平積0.10m3)	m3	0.2	2,898	579	路盤 DW399-J01
管路埋戻費(機械埋戻・小型バックホウ)	山積0.13m3(平積0.10m3)	m3	0.3	3,430	1,029	発生土(改良土20～0mm) DW111-J01
管路埋戻費(機械埋戻・小型バックホウ)	山積0.13m3(平積0.10m3)	m3	0.1	3,430	343	発生土(改良土40～0mm) DW111-J01
舗装工(人力施工)	車道及び路肩 仕上り厚50mm 小型車再生密粒度AS混合物(13)	m2	1	2,502	2,502	仮復旧 DW110-J01
小型バックホウによる舗装版直接掘削・積込工	舗装厚0cmを超え10cm以下 山積0.13m3(平積0.10m3)	m2	1	510	510	仮復旧 DW1301-J01

名称	規格	単位	数量	単価	金額	摘要
廃材処理料(東部地区)	AS最 処分費の対象	m3	0.1			県単価・2019/10/01・105 K0024
As塊運搬費	D I D区間有り 運搬距離9.4km 良好 ガンブトラック2ト積 バックホウ山積0.13m3	m3	0.1	6,978	697	仮復旧 DW1211-J02
上層路盤工(施工幅1.8m未満)	全仕上り厚30cm 転圧回数2層	m2	1	560	560	仮路盤 DW131-J01
計					858,359	

第 53 号 内訳書 管撤去工 (D)

φ100mm L=13m

01008

1式

名称	規格	単位	数量	単価	金額	摘要
小型バックホウ掘削積込	山積0.13m3(平積0.10m3)	m3	1.4	2,898	4,057	DW399-J01
発生土運搬費	D1D区間有り 運搬距離9.4km 良好 ダンプトラック積 ハック砕山積0.13m3	m3	1.4	5,368	7,515	土砂 DW421-J02
発生土運搬費	D1D区間有り 運搬距離9.4km 良好 ダンプトラック積 ハック砕山積0.13m3	m3	1.4	5,368	7,515	改良土 DW421-J02
管路埋戻費(機械埋戻・小型バックホウ)	(厚間) 20~0mm 山積0.13m3(平積0.10m3)	m3	1.4	8,555	11,977	DW411-J02
管撤去工 φ100 DIP	(切断含) CIP兼用	m	13	989	12,857	F0771-B00
仕切弁撤去工 φ75		基	1	2,877	2,877	F0562-B00
仕切弁撤去工 φ100		基	3	2,956	8,868	F0563-B00
仕切弁きょう撤去工	補正係数0.6	箇所	4	758	3,032	F0556-B00
計					58,698	

P-114

第 54 号 内訳書 仮設管布設撤去工 (D)

φ100, 疑問

01031

1式

名称	規格	単位	数量	単価	金額	摘要
小型バックホウ掘削積込	山積0.13m3(平積0.10m3)	m3	4.5	2,898	13,041	DW399-J01
発生土運搬費	D1D区間有り 運搬距離9.4km 良好 ダンプトラック積 ハック砕山積0.13m3	m3	4.5	5,368	24,156	土砂 DW421-J02
発生土運搬費	D1D区間有り 運搬距離9.4km 良好 ダンプトラック積 ハック砕山積0.13m3	m3	4.5	5,368	24,156	改良土 DW421-J02
小型バックホウ掘削積込	山積0.13m3(平積0.10m3)	m3	3.3	2,898	9,563	路盤 DW399-J01
廃材処理料(東部地区)	路盤材(上層・下層) 処分費の対象	m3	3.3			県単価・2019/10/01・105 K0028
発生土運搬費	D1D区間有り 運搬距離9.4km 良好 ダンプトラック積 ハック砕山積0.13m3	m3	3.3	5,368	17,714	路盤 DW421-J02
管路埋戻費(機械埋戻・小型バックホウ)	(厚間) 40~0mm 山積0.13m3(平積0.10m3)	m3	4.5	8,180	36,810	DW411-J01
舗装工(人力施工)	車道及び路肩 仕上り厚50mm 小型車 再生密粒度AS混合物(13)	m2	17	2,502	42,534	仮復旧 DW440-J01
小型ハック砕による舗装版直接掘削・積込工	舗装厚0cmを超え10cm以下 山積0.13m3(平積0.10m3)	m2	17	510	8,670	仮復旧 DW4301-J01
廃材処理料(東部地区)	AS殻 処分費の対象	m3	0.9			県単価・2019/10/01・105 K0024
As塊運搬費	D1D区間有り 運搬距離9.4km 良好 ダンプトラック積 ハック砕山積0.13m3	m3	0.9	6,978	6,280	仮復旧 DW421-J02

P-115

名称	規格	単位	数量	単価	金額	摘要
上層路盤工 (施工幅1.8m未満)	全仕上り厚20cm 転圧回数2層 RC-40	m <sup>2</sup>	10	895	8,950	仮路盤 DW431-J03
上層路盤工 (施工幅1.8m未満)	全仕上り厚30cm 転圧回数2層 RC-40	m <sup>2</sup>	7	1,064	7,448	仮路盤 DW431-J01
断水連絡工	φ50~φ100(切断込み)	箇所	2	26,170	52,340	FO801-B00
水 替 工 (断水連絡用)	50m/m	日	2	3,219	6,438	F3118-B00
仮設管賃料 (運搬費含)	φ100 L=23m 220日間	式	1		152,600	局独自 Y0061
仮設管施工費	φ100 L=23m 布設、撤去	式	1		63,030	局独自 Y0012
広報用各戸ビラ		枚	17	35	595	CO071-B00
計					493,981	

第 55 号 内 訳 書 路面仮復旧工 (D)

アスファルト t=15cm  
人力、昼間

1 式

名称	規格	単位	数量	単価	金額	摘要
As舗装版切断工	As舗装厚15cm以下	m	110	560	61,600	DPO40036-J02
バックホウによる舗装版直接掘削・積込工	舗装厚10cmを超え15cm以下 山積0.28m <sup>3</sup> (平積0.20m <sup>3</sup> )	m <sup>2</sup>	43	551	23,693	DW430-J02
廃材処理料 (東部地区)	AS設 処分費の対象	m <sup>3</sup>	6.5			県単価・2019/10/01・105 K0021
As塊運搬費	D1D区間有り 運搬距離9.4km 良好 ダンプトラック1積 バックホウ山積0.28m <sup>3</sup>	m <sup>3</sup>	6.5	4,016	26,104	DW4211-J01
バックホウ掘削積込	山積0.28m <sup>3</sup> (平積0.20m <sup>3</sup> )	m <sup>3</sup>	8.8	2,282	20,081	路盤 DW400-J01
廃材処理料 (東部地区)	路盤材 (上層・下層) 処分費の対象	m <sup>3</sup>	8.8			県単価・2019/10/01・105 K0028
発生土運搬費	D1D区間有り 運搬距離9.4km 良好 ダンプトラック1積 バックホウ山積0.28m <sup>3</sup>	m <sup>3</sup>	8.8	3,089	27,183	路盤 DW421-J01
上層路盤工 (施工幅1.8m未満)	全仕上り厚20cm 転圧回数2層 RC-40	m <sup>2</sup>	34	895	30,430	DW431-J03
不陸整正工 (施工幅1.8m以上)	路盤材整正厚3cm	m <sup>2</sup>	9	264	2,376	DW432-J01
舗装工 (人力施工)	車道及び路肩 仕上り厚50mm 小型車 再生密粒度AS混合物(13)	m <sup>2</sup>	43	2,502	107,586	DW440-J01
舗装工 (人力施工)	車道及び路肩 仕上り厚50mm 小型車 再生AS安定処理(30)	m <sup>2</sup>	43	2,452	105,436	DW440-J02



名称	規格	単位	数量	単価	金額	摘要
舗装工(人力施工)	車道及び路肩 仕上り厚50mm 小型車 再生AS安定処理(30)	m2	43	2,672	114,896	DR-110-J03
計					590,989	

第 56 号 内訳書 交通管理工 (D)

1 式

名称	規格	単位	数量	単価	金額	摘要
交通誘導警備員B		人日	35			県単価・2019/10/01・労務2 R0011-001
計					462,000	

第 57 号 内訳書 消火栓設置撤去工 (E)

設置 双口 2基、単口 1基  
撤去 双口 2基、単口 1基

1 式

名称	規格	単位	数量	単価	金額	摘要
バックホウ掘削積込	山積0.28m3(平積0.20m3)	m3	16.3	2,282	37,196	DW400-J01
発生土運搬費	D1D区間有り 運搬距離9.4km 良好 ダンプトラック積 バックホウ山積0.28m3	m3	16.3	3,089	50,350	土砂 DW421-J01
発生土運搬費	D1D区間有り 運搬距離9.4km 良好 ダンプトラック積 バックホウ山積0.28m3	m3	16.3	3,089	50,350	改良土 DW421-J01
バックホウ掘削積込	山積0.28m3(平積0.20m3)	m3	3.2	2,282	7,302	路盤 DW400-J01
廃材処理料(東部地区)	路盤材(上層・下層) 処分費の対象	m3	3.2			県単価・2019/10/01・105 K0088
発生土運搬費	D1D区間有り 運搬距離9.4km 良好 ダンプトラック積 バックホウ山積0.28m3	m3	3.2	3,089	9,884	路盤 DW421-J01
管路埋戻費(機械埋戻・バックホウ)	(圧入) 20~0mm 山積0.28m3(平積0.20m3)	m3	4.2	8,472	35,582	DW412-J01
管路埋戻費(機械埋戻・バックホウ)	(圧入) 40~0mm 山積0.28m3(平積0.20m3)	m3	12.1	8,097	97,973	DW412-J02
舗装工(人力施工)	車道及び路肩 仕上り厚50mm 小型車 再生密粒度AS混合物(13)	m2	15	2,502	37,530	仮復旧 DW440-J01
バックホウによる舗装版直接掘削・積込工	舗装厚0cmを超え10cm以下 山積0.28m3(平積0.20m3)	m2	15	456	6,840	仮復旧 DW430-J01
廃材処理料(東部地区)	AS披 処分費の対象	m3	0.8			県単価・2019/10/01・105 K0021

第 57 号 付属 1

名称	規格	単位	数量	単価	金額	摘要
As塊運搬費	D1D区間有り 運搬距離9.4km 良好 ダンプトラック積 バックホウ山積0.28m3	m3	0.8	4,016	3,212	仮復旧 DW421-J01
上層路盤工(施工幅1.8m未満)	全仕上り厚30cm 転圧回数2層 RC-40	m2	15	1,064	15,960	仮路盤 DW431-J01
フランジ接合工 φ100	手間のみ(JWWA 7.5K)	口	2	2,593	5,186	フランジ補強金具 Z0001-B00
消火栓設置工	単口 副弁無, レジコン	箇所	1	22,460	22,460	F0620-B00
消火栓設置工	双口 副弁無, レジコン	箇所	2	23,590	47,180	F0621-B00
消火栓撤去工	単口, 副弁無	箇所	1	7,453	7,453	F0721-B00
消火栓撤去工	双口, 副弁無	箇所	2	7,886	15,772	F0722-B00
計					468,950	

## 第 58 号 内訳書 運搬費

1 式

名称	規格	単位	数量	単価	金額	摘要
仮設材運搬用積み卸し費	基地～現場～基地	t	1.7	3,000	5,100	実務必携・令和01年度版・15 P0057
仮設材料運搬基本単価	距離10kmまで 製品長12m以内	t	3.4	2,400	8,160	実務必携・令和01年度版・14 P0059
計					13,260	

P-122

## 第 59 号 内訳書 技術管理費

1 式

名称	規格	単位	数量	単価	金額	摘要
通水洗管工	50以下, ポリビック	m	50	102	5,100	F0930-100
通水洗管工	150以下, ポリビック	m	88	150	13,200	F0931-300
通水洗管工	300以下, ポリビック	m	410	259	106,190	F0933-100
計					124,490	

P-123

第 60 号 内訳書 スクラップ評価額

1 式

名称	規格	単位	数量	単価	金額	摘要
スクラップ費	鋳鉄管 (ライニング有)	kg	63,598	-12	-763,176	局独自 K5101
スクラップ費	鋳鉄管 (ライニング無)	kg	4,057	-14	-56,798	局独自 K5102
スクラップ費	鋼管類	kg	1,097	-15	-16,455	局独自 K5103
計					-836,429	