

<修繕>

公用車車庫避難口誘導灯等交換修繕 仕様書

1	修繕名称	公用車車庫避難口誘導灯等交換修繕
2	施行場所	横須賀市小川町18番地 公用車車庫
3	修繕物件	公用車車庫避難口誘導灯等設備
4	修繕内容	公用車車庫避難口・階段誘導灯等設備を改修する修繕(既設交換:26台)。詳細は、仕様書別紙のとおりとする。
5	履行期間	契約の日から平成31年3月31日まで
6	特記事項	<ul style="list-style-type: none"> ・入札前に施工場所等の現地確認を希望する場合は、事前に下記の担当まで連絡し、日程調整を行うこと。 ・仕様書に基づき、参考物品として指定した機種以外の物品を納品しようとするときは、質問書送付マニュアルに沿って、下記の項目を明示した質問書を作成し、質問書締切日時までに電子入札システムで送付して承認を得ること。承認されない場合は、参考物品以外での納品はできない。 <ul style="list-style-type: none"> * 当該物品の製造(販売)元及び品番 * 当該物品のカタログ等の写し(仕様が明示された箇所のみ)
7	契約方法	総価による物件修繕請負契約
8	支払方法	<p>1 部分払い:しない</p> <p>② 修繕完了後、一括払い</p>
9	施行監理	現場及び技術的事項を監理する責任者をおくこと。
10	その他事項	この仕様書に定めのない事項及び疑義を生じた場合は、別途協議するものとする。
11	監督員 連絡先	横須賀市総務部総務課 総務・庁舎管理係 加藤 046-822-9677

<指示又は希望事項>

グリーン購入	仕様書でグリーン物品購入の指示がある場合は、横須賀市グリーン購入基本方針及び調達方針に基づく環境物品等を納入すること。また、仕様書で特に指示がない場合で請負代金に物品等の購入経費が含まれている場合は、できるだけこの方針に基づく環境物品等の調達をお願いします。(上記方針については、本市のホームページ「よこすかのグリーン購入」参照)
--------	---

公用車車庫避難口誘導灯等交換修繕 仕様書 別紙

＜主な内容＞

内 訳	数量	単位	摘 要
LED避難口誘導灯(片面型) C級一般型 電池内蔵型	14	台	参考品)FA10312 パナソニック製
LED階段通路誘導灯(壁付) 人感センサ付 2000lm程度 段調光 乳白ライトバー 電池内蔵型 30分間タイフ	7	台	参考品)XLF433UTNLE9 パナソニック製
LED階段通路誘導灯(天井付) 人感センサ付 3000lm程度 段調光 乳白ライトバー 電池内蔵型 30分間タイフ	5	台	参考品)XLF433PTNLE9 パナソニック製
吊り具	12	台	
点検用リモコン	2	台	
リニューアルプレート	1	式	
機器交換作業	1	式	
雑材料・消耗品等	1	式	
消防手続検査等	1	式	
撤去廃棄物処理	1	式	

1. 作業日程等

作業内容、搬入搬出経路、作業スケジュール等について、監督員と十分協議し、来庁者や業務に支障のないようにすること。

2. 作業時間

午前8時30分から午後5時15分まで

※作業内容により、来庁者及び市の通常業務に支障が及ぶ場合や、特別な事情がある場合は、閉庁時間帯に作業すること。その際、監督員と十分な協議をした上で日程調整すること。

3. 資材及び廃材の管理

資材及び廃材の保管場所や搬入・搬出経路等について、監督員と十分協議すること。

4. その他

(1) 施工について

- ・設置する誘導灯は、リモコン点検機能を有すること。
- ・階段通路誘導灯には、階別表示及びアップダウン表示をつけること。
- ・吊具の設置は、現場の状況に合わせ全長等を施工前に監督員と調整すること。また、風等による影響を防ぐため、振れ止め等の補強を施すこと。
- ・器具等の設置の際は、必要に応じ器具や吊具等に加工を施すこと。
- ・器具の撤去及び設置後は、リニューアルプレート等を使用するなどし、必要に応じて天井や壁等の補修をすること。
- ・配線が露出する部分については、メタルモール 等で保護すること。
- ・本修繕にかかる付帯作業や資材、消耗品、軽微な事項については、請負者の負担で行うこと。

(2) 事故防止策等を十分に施すこと。

- ・来庁者や職員等に危険が及ばないよう十分な安全対策を施すこと。
- ・整理整頓及び清掃は、安全上の基本であり、常に重点的に実施すること。
- ・騒音、振動、塵埃や異臭の発生には十分注意すること。
- ・高所作業や配線作業において、事故防止策を徹底すること。
- ・緊急時の処置についての連絡先等を提示すること。

(3) 撤去品や廃棄物等は、適正に引き取り処分すること。

(4) 横須賀市消防局等への必要な届出や検査等を適正に実施すること。

(5) 仕様書に定めのない事項については、別途協議するものとする。

公用車車庫避難口誘導灯等交換修繕一覧表

<1階>

配置No.	既 設		改修後	面	取付方法
1F-①	従来型中型 避難口誘導灯	→	C級 避難口誘導灯	片面	天井吊下 吊具:約250mm
1F-②	〃	→	C級 避難口誘導灯	片面	壁直付(既存は、天井吊下)
1F-③	〃	→	C級 避難口誘導灯	片面	天井吊下 吊具:約1100mm
1F-④	〃	→	C級 避難口誘導灯	片面	壁直付
1F-⑤	階段通路誘導灯(壁付)	→		-	壁直付
1F-⑥	階段通路誘導灯(天井付)	→		-	天井付

<2階>

配置No.	既 設		改修後	面	取付方法
2F-①	従来型中型 避難口誘導灯	→	C級 避難口誘導灯	片面	天井吊下 吊具:約250mm
2F-②	〃	→	C級 避難口誘導灯	片面	天井吊下 吊具:約450mm
2F-③	階段通路誘導灯(壁付)	→		-	壁直付
2F-④	階段通路誘導灯(天井付)	→		-	天井付

<3階>

配置No.	既 設		改修後	面	取付方法
3F-①	従来型中型 避難口誘導灯	→	C級 避難口誘導灯	片面	天井吊下 吊具:約250mm
3F-②	〃	→	C級 避難口誘導灯	片面	天井吊下 吊具:約450mm
3F-③	階段通路誘導灯(壁付)	→		-	壁直付
3F-④	階段通路誘導灯(天井付)	→		-	天井付

<4階>

配置No.	既 設		改修後	面	取付方法
4F-①	従来型中型 避難口誘導灯	→	C級 避難口誘導灯	片面	天井吊下 吊具:約250mm
4F-②	〃	→	C級 避難口誘導灯	片面	天井吊下 吊具:約450mm
4F-③	〃	→	C級 避難口誘導灯	片面	天井吊下 吊具:約450mm
4F-④	階段通路誘導灯(壁付)	→		-	壁直付
4F-⑤	階段通路誘導灯(天井付)	→		-	天井付

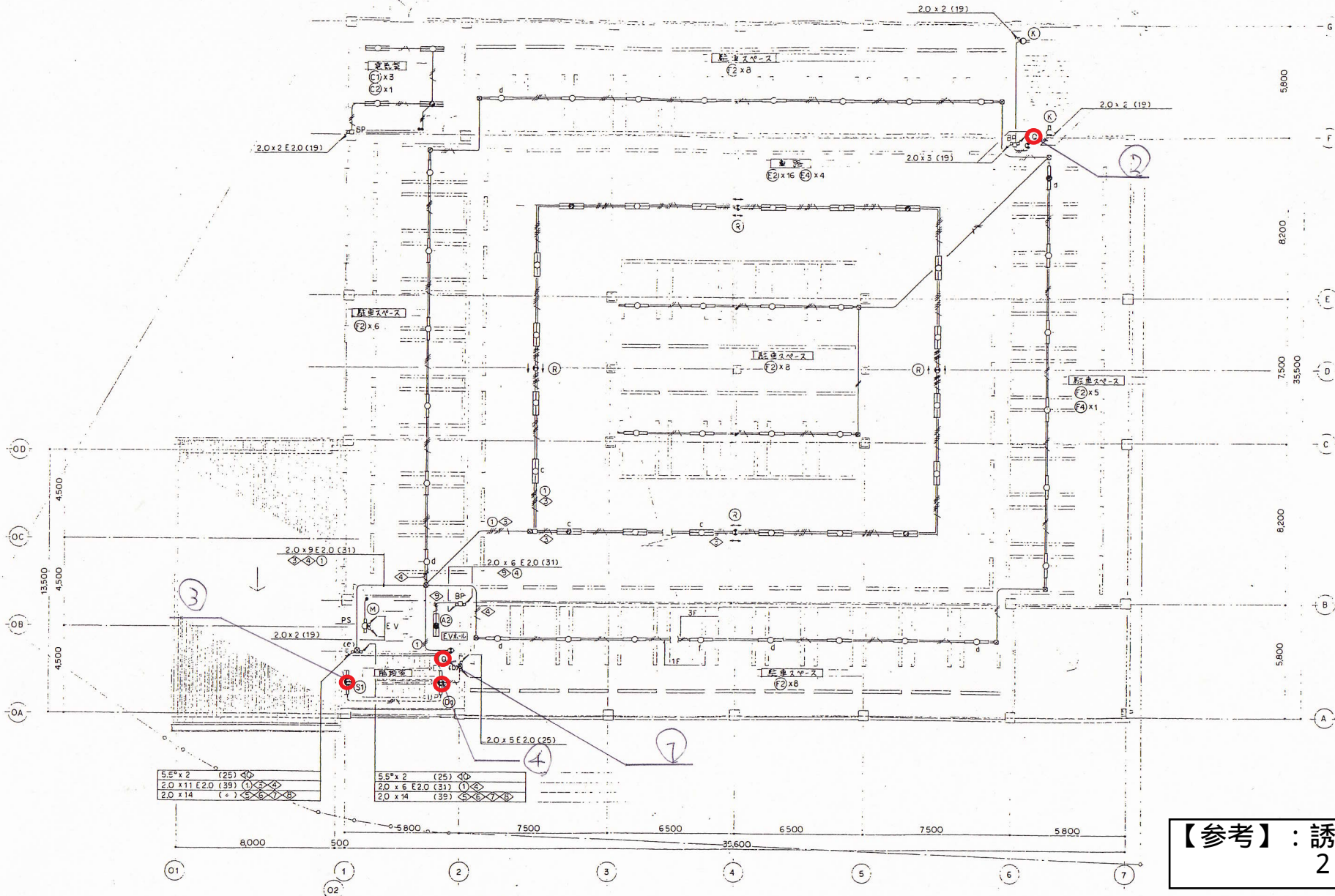
<5階>

配置No.	既 設		改修後	面	取付方法
5F-①	従来型中型 避難口誘導灯	→	C級 避難口誘導灯	片面	天井吊下 吊具:約250mm
5F-②	〃	→	C級 避難口誘導灯	片面	天井吊下 吊具:約450mm
5F-③	階段通路誘導灯(壁付)	→		片面	壁直付
5F-④	階段通路誘導灯(天井付)	→		-	天井付

<R階>

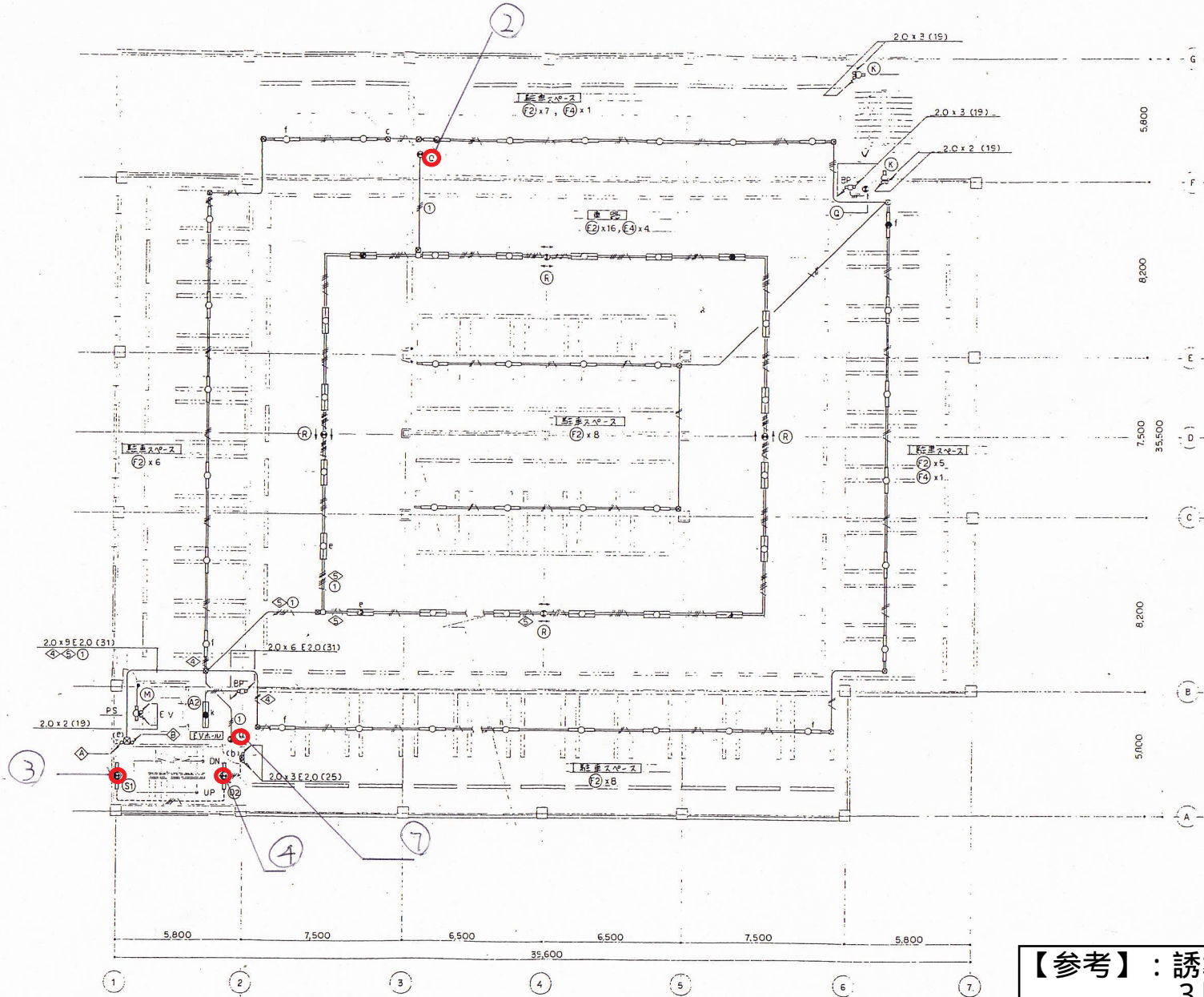
配置No.	既 設		改修後	面	取付方法
RF-①	従来型中型 避難口誘導灯	→	C級 避難口誘導灯	片面	天井吊下 吊具:約250mm
RF-②	階段通路誘導灯(壁付)	→		-	壁直付
RF-③	階段通路誘導灯(壁付)	→		-	壁直付(高所作業有り 約8m)

※施工箇所は、別紙の「誘導灯配置図」を参照のこと



【参考】：誘導灯配置図
2階

3階



5.5 ^φ x 2 (25)	①
2.0 x 6 E2.0 (31)	①
2.0 x 14 (39)	①

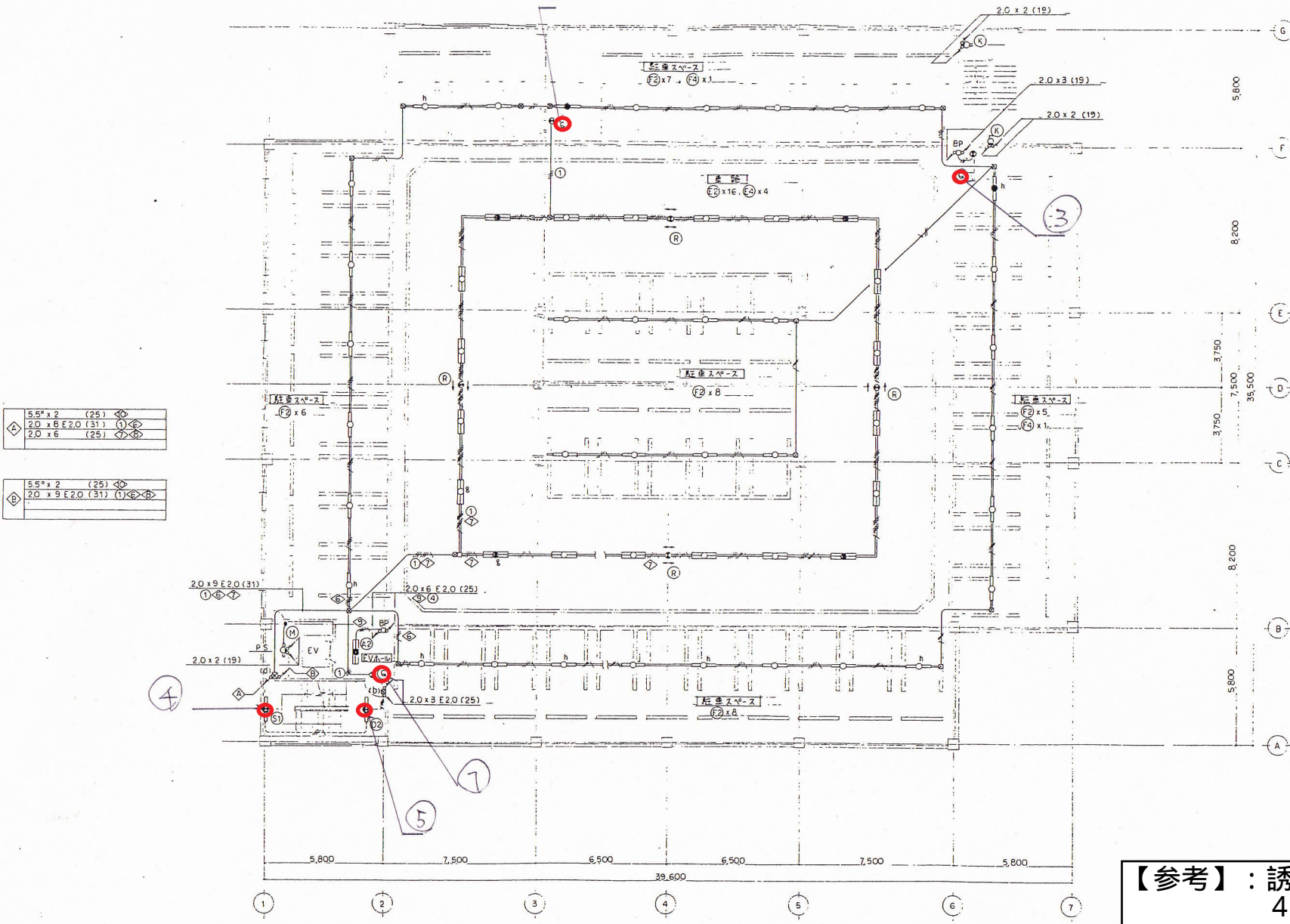
5.5 ^φ x 2 (25)	①
2.0 x 8 E2.0 (31)	①
2.0 x 6 (25)	①

【参考】：誘導灯配置図
3階

公用車庫新築電気設備工事
電灯設備
3階平面図

図番	E-17
縮尺	1/100
製図年月	年 月 日

4階



◇	5.5 x 2 (25)	◇
◇	2.0 x 8 E20 (31)	①
◇	2.0 x 6 (25)	◇

◇	5.5 x 2 (25)	◇
◇	2.0 x 9 E20 (31)	①
◇		◇

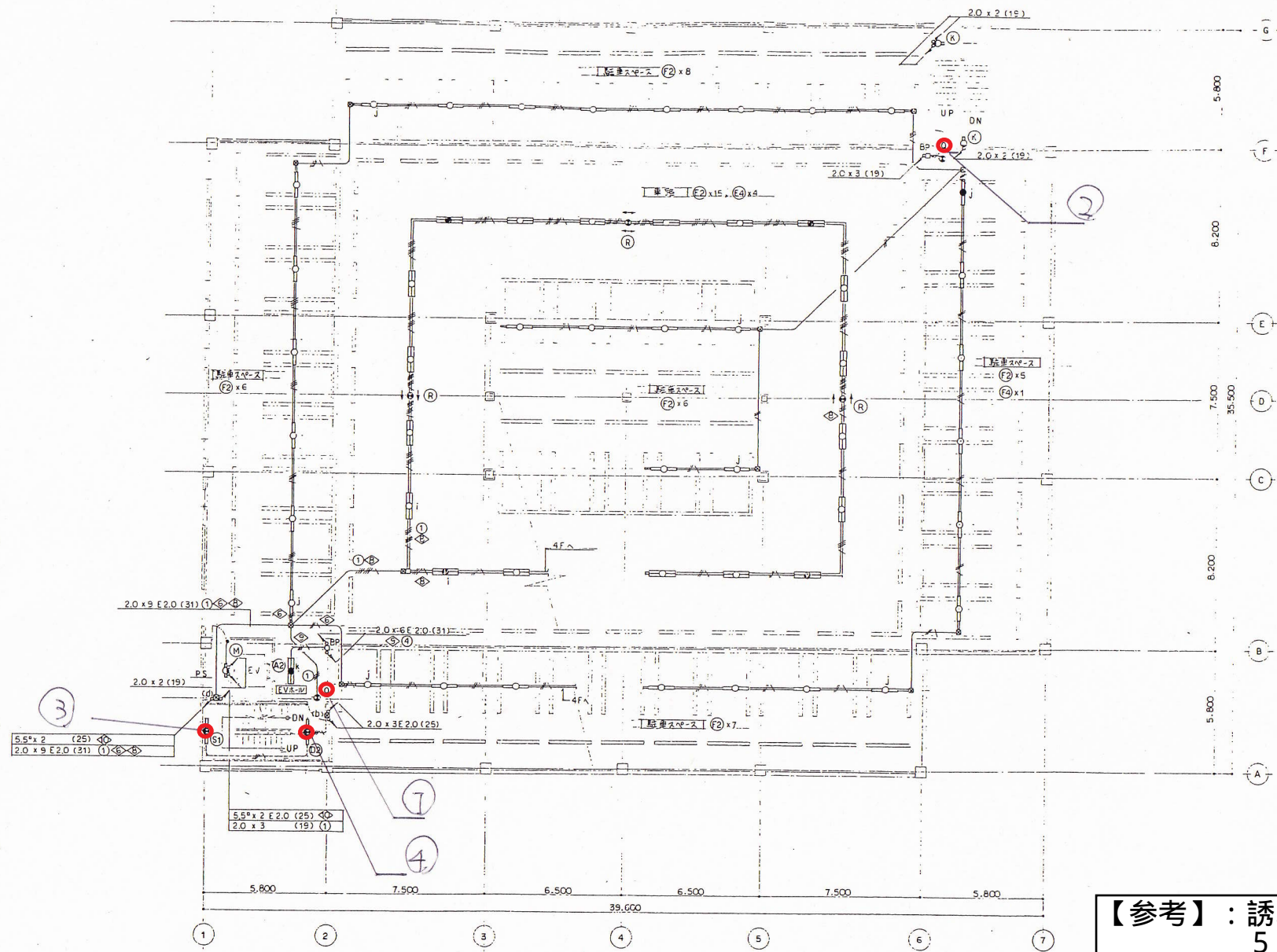
【参考】：誘導灯配置図
4階

公用車庫新築電気設備工事
電灯設備
4階平面図

図番	E-18
縮尺	1/100
作成日	年月日

記号

5階



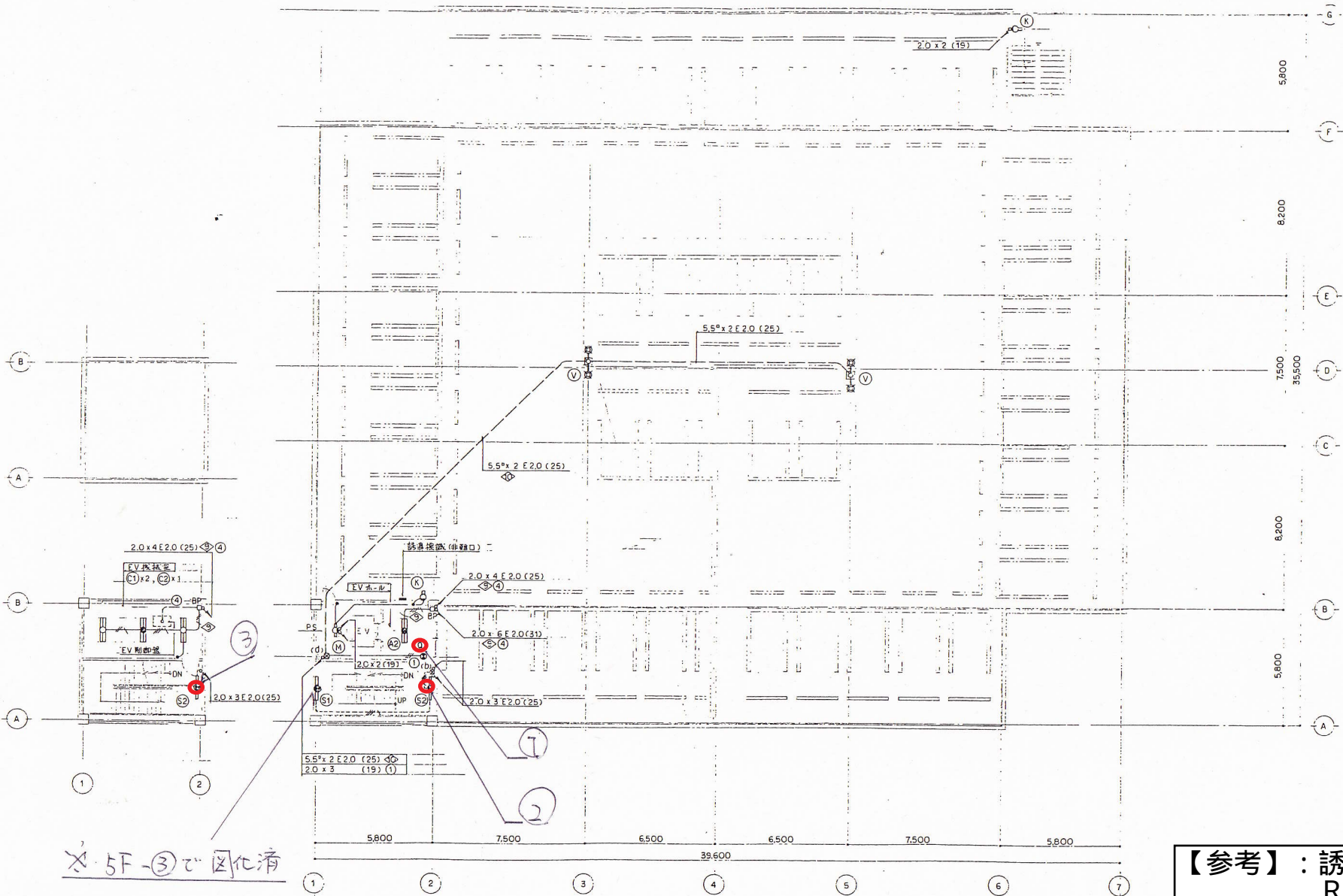
【参考】：誘導灯配置図
5階

公用車庫新築電気設備工事
電灯設備
5階平面図

図番	E-19
縮尺	1/100
製図日	年月日

12 事

R階



【参考】：誘導灯配置図
R階

公用車庫新築電気設備工事
 --- 電灯設備
 PH-R階平面図

図番	E-20
縮尺	1/100
年月日	年 月 日

比 率