

<一般委託>

令和6年度三浦按針祭観桜会会場設営等業務委託(一般委託)仕様書

令和6年度三浦按針祭観桜会会場設営等業務委託に基づく内容は、本仕様書の定めるところによる。

1	目的	三浦按針祭観桜会の会場設営等
2	履行期間	令和6年4月1日(月)から令和6年4月8日(月)
3	施行場所	神奈川県立塚山公園ほか 住所:西逸見町3丁目 (雨天時は生涯学習センター市民ホール 住所:西逸見町1-38-1)
4	業務内容	別紙「特記仕様書」のとおり
5	特記事項	別紙「特記仕様書」のとおり
6	関係法規	
7	資格要件	本業務履行については、下記の資格をいずれも有すること。 (1)平成30年4月1日以降に、国又は地方公共団体及び特殊法人等が発注した記念行事(成人式・出初式を含む)または式典(フェスティバル・講演会は除く)の会場設営業務の契約を元請けとして締結し、完了した実績を有すること。 (2)屋外広告物の表示又は設置にあたっては、「屋外広告業登録制度」による横須賀市長の屋外広告業の登録を受けているか、神奈川県に登録を受け、横須賀市に特例屋外広告業の届け出をしていること。
8	契約方法	総価による業務委託契約(一般委託)
9	支払方法	委託料の支払いは、業務完了後一括払いとする。
10	その他事項	この仕様書に定めのない事項及び疑義を生じた場合は、別途協議するものとする。
11	監督員 連絡先	市長室国際交流・基地政策課 山口 (連絡先:046-822-8141)

<指示又は希望事項>

グリーン 物品購入 及び 環境配慮 関係	<p>・この業務を施行するにあたって、仕様書でグリーン物品購入の指示がある場合は、横須賀市グリーン購入基本方針及び調達方針に基づく環境物品等を納入すること。また、仕様書で特に指示がない場合で委託代金に物品等の購入経費が含まれている場合は、できるだけこの方針に基づく環境物品等の調達をお願いします。 (上記方針については、本市のホームページ「よこすかのグリーン購入」参照)</p> <p>・本市は、独自の環境マネジメントシステム(YES)により事務事業の環境負荷低減に努めているので、受託者においてもできる限り環境に配慮して業務を執行するようお願いいたします。</p>
----------------------------------	---

令和6年度三浦按針祭観桜会会場設営等業務 特記仕様書

1 業務名

令和6年度三浦按針祭観桜会会場設営等業務

2 施行場所

神奈川県立塚山公園ほか 住所：西逸見町3丁目

(雨天時は生涯学習センター市民ホール 住所：西逸見町1-38-1)

3 履行期間

令和6年4月1日(月)から令和6年4月8日(月)

※式典(アトラクション含む)は、4月8日(月)11時~11時50分(予定)

4 事業内容

(1) 開催趣旨

徳川幕府の外交顧問として航海術や造船技術を日本に伝えた三浦按針(ウィリアム・アダムズ)の功績を顕彰する。

※本式典は昭和23年から開催(令和6年度は74回目)

(2) 式典の概要

ア 式次第

式辞(横須賀市長)、祝辞(イギリス大使・オランダ大使・外務大臣・メッドウェイ市長)、来賓紹介

※式典後レセプションに移行(立食形式)、楽奏演奏、アトラクション(くす玉割等)

イ 参列者数(見込)

日本来賓 約130人/外国来賓 約20人

5 業務内容

受託者は、以下のとおり会場の設営等を行う。設営等に係る資機材は、別紙1のとおりとし全て受託者が用意すること。

(1) 看板の製作及び設置

ア 看板を別紙2のとおり製作する。なお、記載する文字等については、事前に校正を行うものとする。

イ 看板は、小雨や強風に耐えられる素材とし、設置中に壊れないよう自立材等を用いて固定する。

ウ 別紙2①~③の看板は、式典の約1週間前に別紙3・4のとおり設置する。

エ 別紙2④~⑨と⑪・⑫の看板は、式典当日に式典会場及び駐車場に設置する。⑩の看板は雨天時のみ県立塚山公園に設置する。詳細な設置場所は別途指定する。

(2) 式典会場(県立塚山公園)の設営

別紙5-1のとおり、県立塚山公園(以下「晴天時会場」という。)の会場を設営する。

設営可能時間は、式典当日の7時~9時の間とする。

ア 式典会場の設営

(ア) 仮設ステージの設置

ステージ（床面カーペット仕様／赤）、ステップ（床面カーペット仕様／赤）を設置し、挨拶台（白）1台を置く。

(イ) テーブル等の設置

- ・受付／手荷物置き／音響用テーブル／演奏者控室用 計9台（全て長机）

※クロス（白）で天板を覆い、腰下を1周巻くこと。

- ・円卓5台

※クロス（白）で天板を覆い、テーブルスカート（ピンク）で腰下を覆うこと。

- ・司会台（白またはグレー） 1台

- ・折りたたみ椅子 11脚

※自社用具にて座面、背もたれ等を清掃すること。

(ウ) 演奏者用の演台等及び控え待機スペースの設置

- ・演奏者用スタッキングチェア 2台

- ・譜面台（屋外用） 5台

- ・控え待機用簡易テント（タープテント）1張

※横幕を付け、地面にブルーシートを敷設すること。

イ 献花会場の設営

(ア) 献花立て（花輪用）の設置

献花立て（木製／2段／白）1台を設置する。

※上段に幅65cmの額を1つ、下段に直径約45cmの花輪を3つ置ける仕様とする。

(イ) 献花台（チューリップ用）の設置

テーブル（長机）1台を設置し、クロス（白）で天板を覆い、テーブルスカート（白）で腰下を覆う。

(ウ) 花置き台の設置

テーブル（長机）2台を設置し、クロス（白）で天板を覆い、腰下を1周巻く。

(エ) 国旗掲揚ポールの設置

- ・国旗掲揚ポールを3本設置し、全ての国旗（蘭・日・英）を掲揚した状態にする。
- ・各国旗は、横須賀市国際交流・基地政策課（以下「国際交流・基地政策課」という）が貸与するものを使用し、丁寧に扱う。
- ・国旗ポールは、式典挙行中に倒壊等しないよう、ウエイト（杭は不可）を使用して十分に固定する。

(オ) カーペットの設置

献花会場入口から供養塔にかけて、カーペット（赤）を敷く。

ウ アトラクション会場の設営

くす玉の製作・設置

本仕様書5～6頁の写真を参考に、くす玉1個を製作し、設置する。

※くす玉には、別紙2の⑮垂れ幕、万国旗（蘭・日・英）を内包し、紅白ロープ5本をつける。

※雨天時屋内実施も想定し、全天候用の自立式スタンド型とする。

エ 音響

(ア) 式典会場、献花会場に、音響設備一式（詳細は別紙1に記載）を設置し、式典中は、設営責任者とは別に、音響操作員を音響テーブルに配置する。

(イ) 音響に必要な電源は受託者が用意する。

(ウ) 式典会場の音響は、会場全体（会場面積 約 200 m² / 来場者見込み 150 人）にマイクの声が聞こえるような設備とする。

(エ) 献花会場では、国際交流・基地政策課が貸与するCDをBGMとして流す。

(オ) 音響操作員は、リハーサル（式典当日9時30分頃を予定）に必ず立ち会い、会場全体の音響の状況を事前に確認する。

(3) 雨天式典会場（※生涯学習センター市民ホール）の設営

別紙5-2のとおり、生涯学習センター市民ホール（以下「雨天時会場」という。）の会場を設営する。設営可能時間は、前日の4月7日（日）14時～22時、式典当日の8時30分～9時30分の間とする。式典当日に晴天が見込まれる場合でも、雨天時会場の事前設営は国際交流・基地政策課と調整のうえ、部分的に行う。

ア 会場床の養生

・当会場の養生は不要（土足入室可能）。よって床のシート貼り等は不要

イ 紅白幕の設置【当日設営】

・会場内壁（出入り口を除く）に紅白幕を張る。

ウ テーブル等の設置

(ア) テーブル（施設付帯／長机）ホール内の倉庫から運び、脚を立てた状態で、ステージ側の会場端に準備する。【事前設営】

※テーブルはクロス（白）で天板を覆い、腰下を1周巻くこと。（手荷物置き場用は除く）

※うち1台（献花台（チューリップ用））は、クロス（白）で天板を覆い、テーブルスカート（白）で腰下を覆うこと。

(イ) ステージ、挨拶台、司会台、椅子（いずれも施設付帯）を設置する。【事前設営】

(ウ) 献花立て（花輪用）（受託者準備／晴天時会場と同じもの）を設置する。【当日設営】

(エ) 演奏者用の演台等 (※別途控室あり、控えスペースは不要)

- ・演奏者用スタッキングチェア 2台
- ・譜面台 (屋外用) 5台

エ 国旗の掲揚

(ア) 国旗を掲揚する枠 (木製可/本仕様書6頁の写真を参照) を設置し、白テープで養生する。【事前設営】

(イ) 国旗 (蘭・日・英/国際交流・基地政策課が貸与) を横長の状態で掲揚する。【当日設営】※各国旗は、式典挙行中に落下等しないよう、しっかりと固定すること。

オ 音響【式典当日】

(ア) 音響設備一式 (受託者準備/晴天時会場と同じもの) を設置する。

(イ) 電源は施設付帯のものを使用可。

(ウ) 式典中は、設営責任者とは別に、音響操作員を音響テーブルに配置する。音響操作員は、リハーサル (式典当日9時30分頃を予定) に必ず立ち会い、会場全体の音響の状況を事前に確認する。

(4) 設営物等の撤去

式典終了後は、国際交流・基地政策課の指示により、速やかに設営物等を撤去する。撤去可能時間は、晴天時の場合は、式典終了から式典当日の17時の間とする。

雨天会場については、会場確保時間の関係から、当日の14時45分までに撤収すること。

6 式典会場の決定

(1) 連絡方法等

式典会場については、式典当日7時30分に国際交流・基地政策課が決定し、受託者に電話で連絡する。当日は式典を開催する会場のみ設営を行い、使用しない会場の設営は不要とする。

(2) 委託代金の支払い

式典中止に伴う請負金額の変更については、国際交流・基地政策課及び受託者で協議し、決定する。

7 その他

(1) 業務の遂行にあたっては、本式典の趣旨及び本仕様書の内容を十分に理解すること。

また、式典当日まで国際交流・基地政策課と十分に打ち合わせを行い、遅延なく業務を遂行すること。

(2) 別紙1に記載の無線機10台 (レンタル品可) は、4月4日 (木) ~ 5日 (金) の間に国際交流・基地政策課事務室 (横須賀市役所1号館3階) に納品すること。

- (3) 設営及び撤去は、指定された時間までに必ず完了すること。なお、設営完了時、設営物等は全て即時使用可能な状態で引き渡すこと。
- (4) 式典中は、スタッフ2人（設営責任者1人、音響操作員1人）以上を配置すること。
- (5) 式典開始前及び撤去後は、自社用具にて会場及びその周辺を清掃し、式典に伴い発生したゴミは持ち帰ること。
- (6) 設営及び撤去の際は、人や車の通行に支障のないよう、安全に十分注意すること。事故等が発生した場合は、受託者の責任において対処するとともに、速やかに国際交流・基地政策課に報告すること。
- (7) 設営開始から撤去までの間は、設営物等が飛散、倒壊等しないように注意すること。飛散、倒壊等があった場合、受託者の責任において速やかに原状に復すること。なお、路面、施設等の破損については、いかなる理由においても受託者負担とする。
- (8) 大型車両等を搬入する場合は、路面や施設等を破損しないよう注意すること。
- (9) 設営に係る搬入車両等に駐車料金が発生する場合は、受託者が負担すること。
- (10) 本仕様書に明示なき事項や疑義が生じた場合は、その都度、国際交流・基地政策課及び受託者で速やかに協議し、決定する。

参考写真

〔晴天時会場：県立塚山公園〕



式典会場



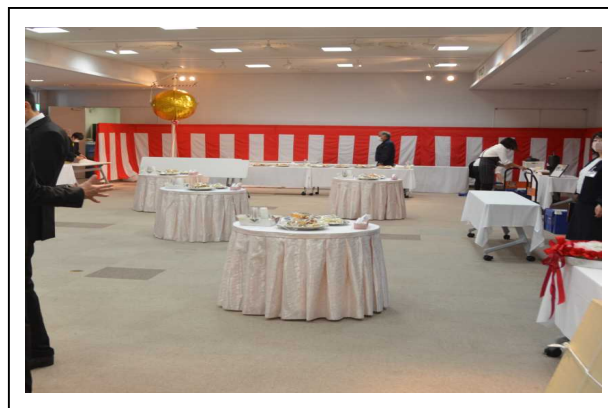
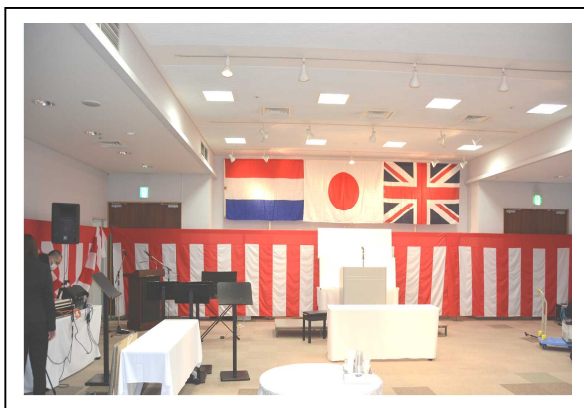
献花会場



アトラクション（くす玉）状況

〔雨天時会場：生涯学習センター市民ホール〕

※下記写真は令和5年度に雨天会場である生涯学習センター市民ホールで実施したものの。



式典会場状況



ステージ・国旗掲揚枠



アトラクション（くす玉）状況

資機材一覧

品名・規格	数量	単位	備考
共通			
看板			
捨て看板 380mm×1500mm (白) ※450mm×1500mmでも可	5	枚	別紙2①・②
立て看板 600mm×1800mm (白)	1	枚	別紙2③
立て看板 450mm×1800mm (白)	2	枚	別紙2④・⑤
捨て看板・立て看板自立材	1	式	
立て札(スチレンボード/スタンド付き) 300mm×600mm (白)	5	枚	別紙2⑥～⑩
立て札(スチレンボード/スタンド付き) 600mm×300mm (白)	2	枚	別紙2⑪・⑫
プラカード(持ち手付き) 600mm×300mm (白)	2	枚	別紙2⑬・⑭
晴天時会場: 県立塚山公園			
式典会場			
ステージ 幅1800mm×奥行1800mm×高さ300mm 床面カーペット仕様 (赤)	1	台	
ステップ 幅1000mm×奥行300mm×高さ200mm(またはそれに準ずるサイズのもの) 床面カーペット仕様 (赤)	1	台	
挨拶台 幅800～900mm×奥行450mm×高さ1000mm FRPまたは木製 (白)	1	台	
テーブル(円卓) 直径800～1000mm ※クロス(白)付き(天板のみ)	5	台	
テーブルスカート(円卓用) (ピンク)	5	枚	
テーブル(長机) 1800mm×600～750mm ※クロス(白)付き(天板・腰下)	9	台	受付(2)、手荷物置き(4)、音響(1)、演奏者控え(2)
司会台 幅800～900mm×奥行450mm×高さ1000mm FRPまたは木製 (白またはグレー)	1	台	
折りたたみ椅子	11	脚	うち6脚は演奏者用
演奏者用			
簡単テント(タープテント) ※横幕付き	1	張	ウエイトで固定
ブルーシート	1	枚	控え待機スペース地面に敷設
スタッキングチェア	2	脚	
譜面台※屋外用(強風等耐仕様)	5	台	
献花会場			
献花立て(花輪用) 幅1800mm程度 2段 (白)	1	台	
テーブル(長机) 1800mm×600～750mm ※クロス(白)付き(天板のみ)	1	台	献花台(チューリップ用)
テーブルスカート(長机用) (白)	1	枚	献花台(チューリップ用)
テーブル(長机) 1800mm×600～750mm ※クロス(白)付き(天板・腰下)	2	台	花置き台
国旗掲揚ポール 約4m	3	本	ウエイトで固定
カーペット 巾900mm×10M (赤)	1	枚	
アトラクション会場			
くす玉 直径900mm	1	個	全天候用の自立スタンド型とすること
垂れ幕 両面 600mm×1800mm(ピンク)	1	枚	別紙2⑮
万国旗(蘭・日・英) 布製 くす玉用	1	式	
紅白ロープ	5	本	
くす玉取付材等	1	式	
音響			
音響設備(操作員付き) ブーム型マイクスタンド3本、マイク3本、スピーカー、発電機、CDデッキ 等	1	式	式典会場用
ポータブル音響 CD再生機能付き	1	式	献花会場用
その他			
無線機 通話距離5km程度 ヘッドセット(またはイヤホン)付き	10	台	事前納品(取扱説明書添付)
雨天時会場: 生涯学習センター市民ホール			
紅白幕 幅9000mm×高さ1800mm 材料付き	8	枚	
クロス(白) ※天板・腰下12台分、天板のみ1台分	1	式	テーブル(13台)は施設付帯備品
テーブルスカート(長机用) (白)	1	枚	献花台(チューリップ用)
国旗掲揚枠	1	式	
献花立て(花輪用)	—	台	晴天時会場と同じものを使用
音響設備(※発電機は不要)	—	式	〃

看板等仕様 ※単位は全て mm

<p>⑤立て看板 450×1800 1枚</p>	<p>④立て看板 450×1800 1枚</p>	<p>③立て看板 600×1800 1枚</p>	<p>②捨て看板 380×1500 1枚</p>	<p>① 捨て看板 380×1500 4枚</p>
<p style="text-align: center;">三浦 按針祭観桜会 会場</p>	<p style="text-align: center;">三浦 按針祭観桜会 入口 横須賀市</p>	<p style="text-align: center;">三浦 按針祭観桜会 4月8日(月) 県立塚山公園 (塚山公園さくら祭は4月8日まで) 横須賀市</p>	<p style="text-align: center;">4月8日(月) 11時から塚山公園で三浦按針祭観桜会を 開催します。式典当日はこの場所を式典関係者駐車場 として使用します。ご協力をお願いします。 横須賀市</p>	<p style="text-align: center;">4月8日(月) 11時から塚山公園で三浦按針祭観桜会を 開催します。車の通行等でご迷惑をおかけしますが ご協力をお願いします。 横須賀市</p>

⑬・⑭プラカード(持ち手付き)
600×300 各1枚(計2枚)

⑥～⑩立て札(自立式)
300×600 各1枚(計5枚)

<p>⑬ 三浦按針祭観桜会 会場行き シャトルバス乗り場</p>	<p>⑩ 三浦按針祭観桜会は 生涯学習センター市民ホール で行います 横須賀市</p>	<p>⑨ ここから先 駐車できません</p>	<p>⑧ 駐車場</p>	<p>⑦ 受付</p>	<p>⑥ 献花入口</p>
<p>⑭ 三浦按針祭観桜会 安針塚駅行き シャトルバス乗り場</p>	<p>⑪ Reception Desk</p>	<p>⑫ Floral Tribute Site Entrance</p>			

⑪・⑫立て札(自立式)
600×300 各1枚(計2枚)

⑮くす玉垂れ幕
600×1800 1枚

祝

三浦按針祭観桜会
塚山公園さくら祭

両面／布はピンク／「祝」のみ赤字

三浦按針祭観桜会 看板設置位置図

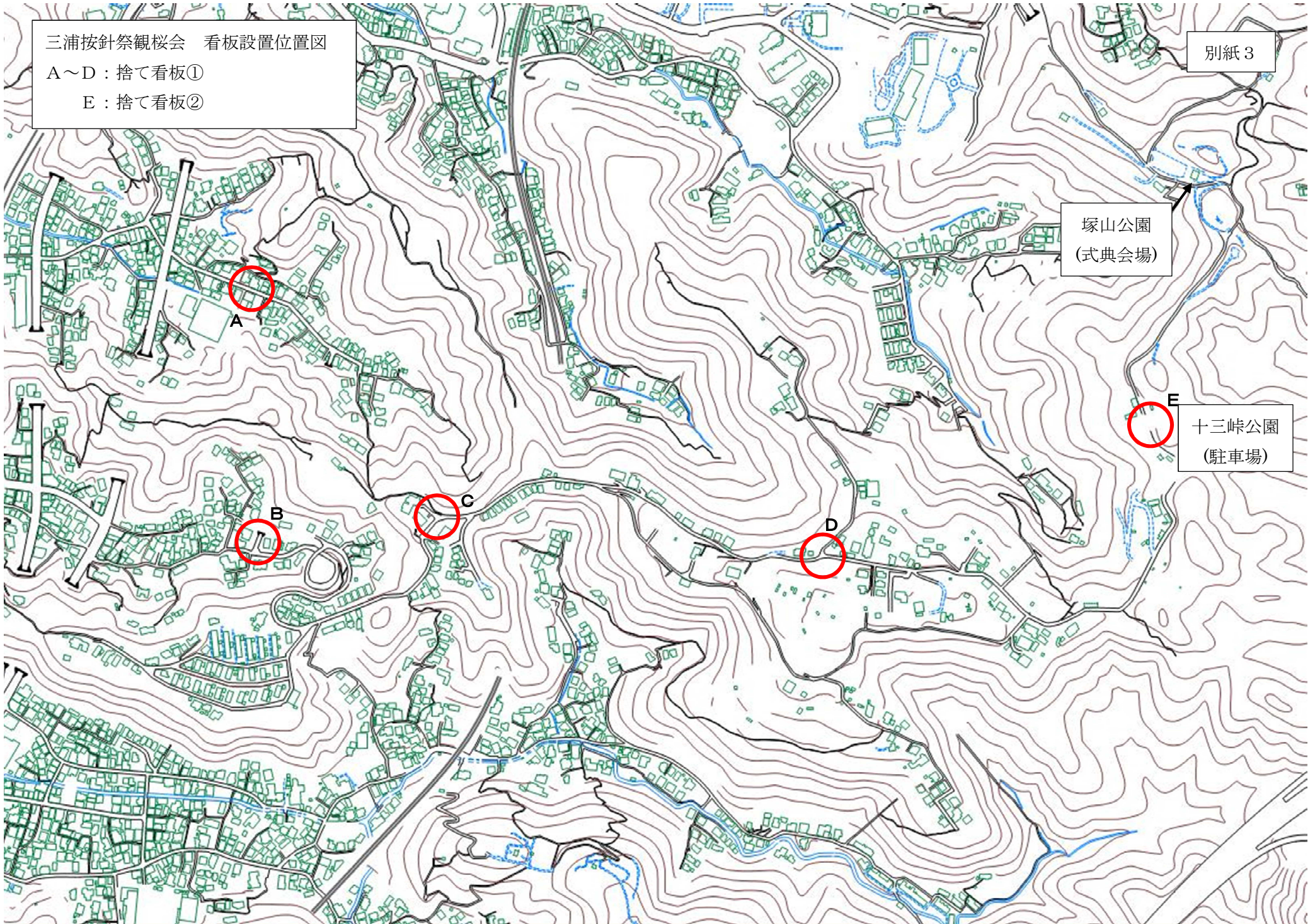
A～D：捨て看板①

E：捨て看板②

別紙 3

塚山公園
(式典会場)

十三峠公園
(駐車場)



看板設置状況



安針塚駅



C



A



D



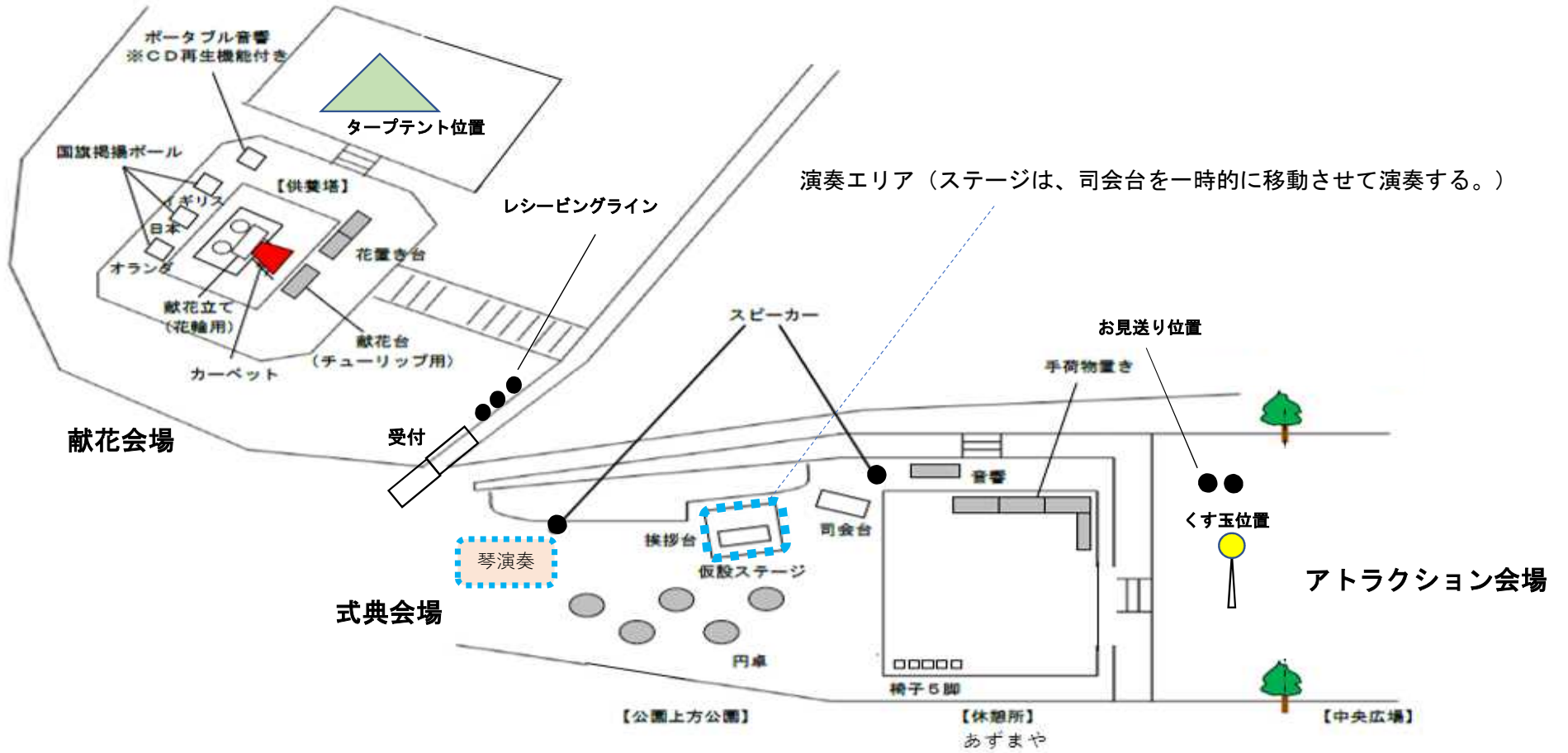
B



E

三浦按針祭観桜会 晴天時会場（県立塚山公園） レイアウト図

別紙5 - (1)



三浦按針祭観桜会 雨天時会場（生涯学習センター市民ホール） レイアウト図

別紙5 - (2)

住所：横須賀市西逸見町1-38-11ウェルシティ市民プラザ2F

