

<一般委託>

第72回児童生徒造形作品展 会場施工業務委託(一般委託)仕様書

第72回児童生徒造形作品展 業務委託に基づく内容は、本仕様書の定めるところによる。

1	目的	児童生徒造形作品展(会期:令和2年1月11日~1月27日)での作品展示のための会場を設営するとともに、会場誘導のための案内、展覧会告知の看板などを制作、設置する。展覧会終了後の撤去業務を含む。
2	履行期間	契約日から令和2年1月30日(木)
3	施行場所	横須賀市鴨居4-1 横須賀美術館
4	業務内容	別紙のとおり
5	特記事項	
6	関係法規	
7	資格要件	本業務履行については、下記の資格を有すること。 平成26年4月1日以降に、公立であるか私立であるかを問わず美術館との契約において元請けとして、会場面積600平方メートル以上の美術展の会場施工業務契約を締結し、完了した実績があること。この実績を証明するため、当該契約書及び仕様書の写し(当該履行内容を記載した箇所)、並びに会場面積を確認できる図面等の資料を入札参加申請書提出期間内にファクスで送信すること(FAX046-828-3839)。送信しない場合は、入札に参加できない。
8	契約方法	総価による業務委託契約(一般委託)
9	支払方法	委託料の支払いは、業務完了後一括払いとする。
10	その他事項	この仕様書に定めのない事項及び疑義を生じた場合は、別途協議するものとする。
11	監督員 連絡先	横須賀市鴨居4-1 横須賀美術館 中村 Tel : 046-845-1212 / Fax : 046-845-1216

<指示又は希望事項>

グリーン 物品購入 及び 環境配慮 関係	<p>・この業務を施行するにあたって、仕様書でグリーン物品購入の指示がある場合は、横須賀市グリーン購入基本方針及び調達方針に基づく環境物品等を納入すること。また、仕様書で特に指示がない場合で委託代金に物品等の購入経費が含まれている場合は、できるだけこの方針に基づく環境物品等の調達をお願いします。 (上記方針については、本市のホームページ「よこすかのグリーン購入」参照)</p> <p>・本市は、独自の環境マネジメントシステム(YES)により事務事業の環境負荷低減に努めているので、受託者においてもできる限り環境に配慮して業務を執行するようお願いいたします。</p>
----------------------------------	---

第72回児童生徒造形作品展会場施工業務委託仕様書

- 1 件名 第72回児童生徒造形作品展会場施工業務委託
- 2 目的 第72回児童生徒造形作品展での作品展示のための会場を設営するとともに、会場誘導のための案内、
 観覧会告知の看板などを制作、設置する。
 観覧会終了後の撤去業務を含む
- 3 場所 横須賀美術館
- 4 会期 令和2年1月11日(土)～1月27日(月)
- 5 作業期間 会場設営・納品(業務1～8) 令和2年1月6日(月)* 休館日のため、業務8の長机の倉庫からの搬出の時間指定はなし。
 撤去作業(業務9、10) 令和2年1月27日(月)18時以降もしくは1月29日(水)9時30分以前
 撤去・収納・補修作業(業務11、12、13) 令和2年1月29日(水)もしくは1月30日(木)* ただし、業務12の長机の収納は9時～10時の間
 * いずれも原則として、9時～17時までを作業時間とする。ただし、業務1、2の設営と業務9、10の撤去については時間外となるため、その費用を見込むこと。

6 業務内容

(寸法はすべてmm表示) 数量

1 屋内看板設置		1枚
寸法	t10mm、L3m。	
仕様	受付カウンター背面の既存壁に切り文字(観覧会名および会期)を貼る。 原稿データは美術館より提供する(レイアウトデザインを起し、校正は3回行う)。 色は指定あり。 「予告」表示パネル(210×360程度)の製作・設置を含む。(開会后容易に撤去できるよう ビン等を使用すること)。	
2 入口バナー		1枚
寸法	H450×W2400	
仕様	美術館正面入口外の底部分に掲示するため、観覧会名と入口を指示するバナーを制作する。 原稿データは美術館より提供する(レイアウトデザインを起し、校正は3回行う)。 屋外用シートの両面にインクジェット出力(4色)。会期中風雨や日光によって変質しないこと。 上辺は袋縫い仕上げとし、水平性保持および取り付けのための既存の角パイプ(20×20)を通せるようにする。 ロープ、結束バンド等(白色)により、パイプと梁とを結束して取り付ける。梁を損傷しないよう留意すること。バンドは1箇所につき600mm程度必要。	
設置場所	美術館正面入口外の底部分	
3 あいさつ(2枚)・展示解説パネル(1枚)・研究会解説パネル(10枚)		13枚
寸法	H 900×W 600	
仕様	スチレンボードにインクジェット出力。 データ渡しとし、デザインレイアウトを起し、校正は3回。研究会解説パネルは年譜形式とし、テキストおよびパネル 1枚につき3枚程度の写真をレイアウトすること。	
4 会場案内板		1枚
寸法	H 900×W 600	
仕様	スチレンボードにインクジェット出力。 データ渡しとし、デザインレイアウトを起し、校正は3回。	
5 作品キャプション(大) 学校名 (幼2校・養/ろう各1校・小46校・中23校・高1校3校 計74校 76枚)		76枚
寸法	H 150×W 420	
仕様	スチレンボードにインクジェット出力とする。 データ渡しとし、デザインレイアウトを起し校正は3回。 幼稚園・小学校・中学校・高校・特別支援学校で色分けする(色の線で表示) 各キャプション(大)は指定した場所に設置する。	
6 作品キャプション(小) 学校名 (幼2校・養/ろう2校・中23校・高1校 計28枚)		28枚
寸法	H 70×W 200	
仕様	スチレンボードにインクジェット出力(単色) データ渡しとし、デザインレイアウトを起し、校正は3回。	
7 作品キャプション(中) 題材名(50題材) (低17枚 中17枚 高16枚 計50枚)		50枚
寸法	一つの面の寸法 H 257×W 91	
仕様	スチレンボードにインクジェット出力。 データ渡しとし、デザインレイアウトを起し低・中・高各学年で色分けする。校正は3回。 形状は三角柱とし、机上に立った状態で表示できるものとする。 データ渡しとし、デザインレイアウトを起し、校正は3回。	
8 展示台の設置(別紙2参照)		11ヶ所
寸法	長机を組み合わせ、各足同士を固定すること。展示台の寸法と個数は下記の通り(別紙2参照)。 Aタイプ 900×5400 (4ヶ所) Bタイプ 1800×3600 (3ヶ所) Cタイプ 1800×9000 (1ヶ所) Dタイプ 1800×5400 (2ヶ所) Eタイプ 600×3600 (1ヶ所) 幅1,500、長さ約105,000(105m)程度の白い布が最低必要となる(詳細な長さは別紙等を参照し、算出すること)	
仕様	美術館既存の長机(450×1800と600×1800)を倉庫2より美術館が指定する同フロアの展示室に移動し、組み合わせ、展示台をつくる。 上から白で艶なし[葛城広幅(晒)巾1,500mm]等の布で覆うこと(機の配置等については、別紙2参照)。また、長机の 天板が透けて見えないこと(後日、色見本で協議・決定する)。布の切り際の縫製はなし。長机の周囲は天板より300 mm垂らす。それぞれの端は固定し、まとめる。	
9 屋内看板撤去		
寸法	t10mm、L3m。	
仕様	業務1で設置した切り文字を撤去する。	
10 入口バナー撤去		
寸法	H450×W2400	

仕様	業務2で設置した入口バナーを撤去する。
----	---------------------

11 パネル・キャプション類の廃棄

仕様	業務3～7で製作したパネル・キャプション類を撤去・廃棄する。
----	--------------------------------

12 展示台の撤去・収納

仕様	業務8で設置した長机を撤去し、美術館の倉庫に収納する。
----	-----------------------------

13 壁補修

仕様	会期終了後に壁補修を行うこと。補修内容については必要に応じ現地確認をすること。使用する塗装は日本塗装N-95(日本ペイント・N-60・エコフラット・ツヤ消し)とする。
場所	展示室1・2・3 ギャラリー1・2

1式

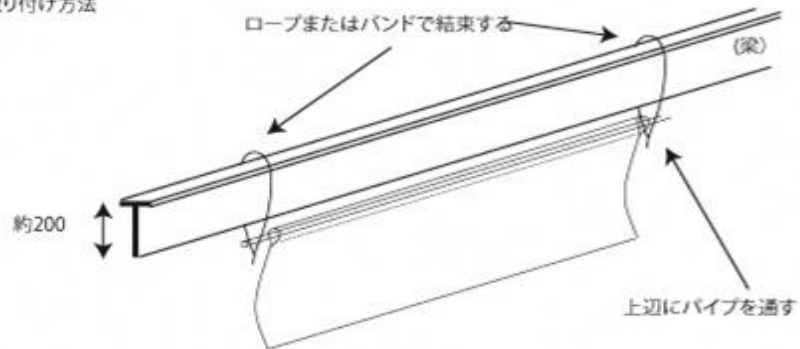
14 その他

<p>(1) 作業に必要な図面等を作成し、担当者が確認した後、作業を実施すること。</p> <p>(2) 展示工作業監督者(責任者)を指名し、作業日には作業場所に常駐させること。</p> <p>(3) 作業の範囲は該当する箇所の造作物の製作・設置と撤去とする。</p> <p>(4) 作業に必要な機械、工具および資材はすべて持参し、搬入すること。</p> <p>(5) 指定場所以外における火気の使用を禁止する。</p> <p>(6) 検査を行うときは、当該検査に立会い、不備な箇所は直ちに手直しを行うこと。</p> <p>(7) 作業に発生した残材等の不用品は、請負側の責任において搬出し、処理すること。</p> <p>(8) 作業終了後は、後片付けおよび清掃を行うこと。</p> <p>(9) パネル等の製作において使用する木材や部材などは、J A S, J I S 規格適合のものを使用すること。また、接着剤、補修に用いるパテや塗装などはF☆☆☆☆(もしくは環境対応型のもの)を使用すること。</p> <p>(10) 製作物の搬入などに必要な作業員人件費、車両費を見込むこと。</p> <p>(11) その他、不明な点は当館担当者の指示によるものとする。</p>	
--	--

別紙1 仕様2参考図版

- ・バナーを製作し、美術館正面入口外の底部分に設置する。
- ・上辺は袋縫い仕上げとし、水平性保持および取り付けのための角パイプ(20×20、支給)を通すこと。
- ・結束バンド等(白色)により、パイプと梁とを結束して取り付ける。梁を損傷しないよう留意すること。バンドは1箇所につき600mm程度必要。

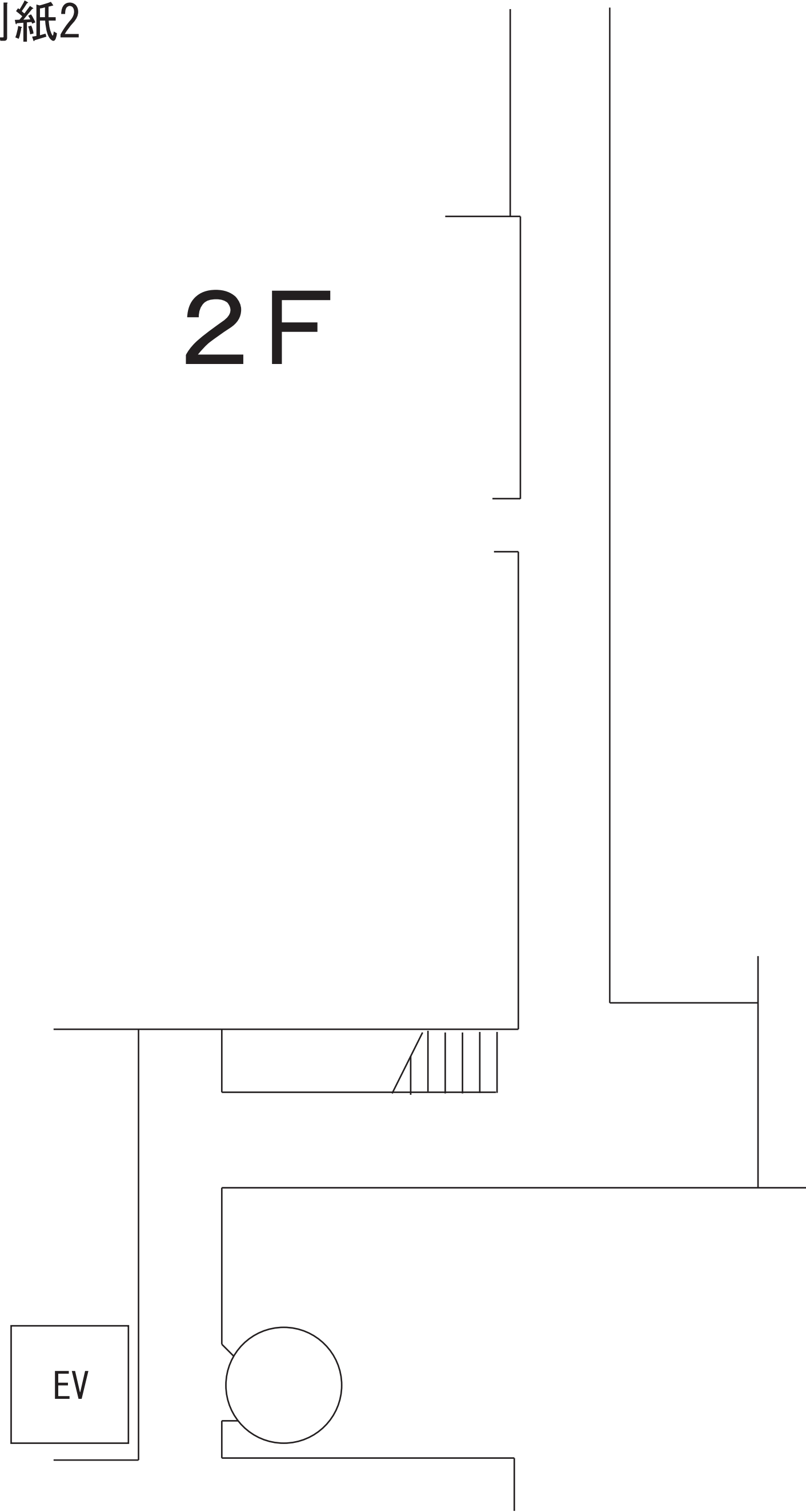
取り付け方法



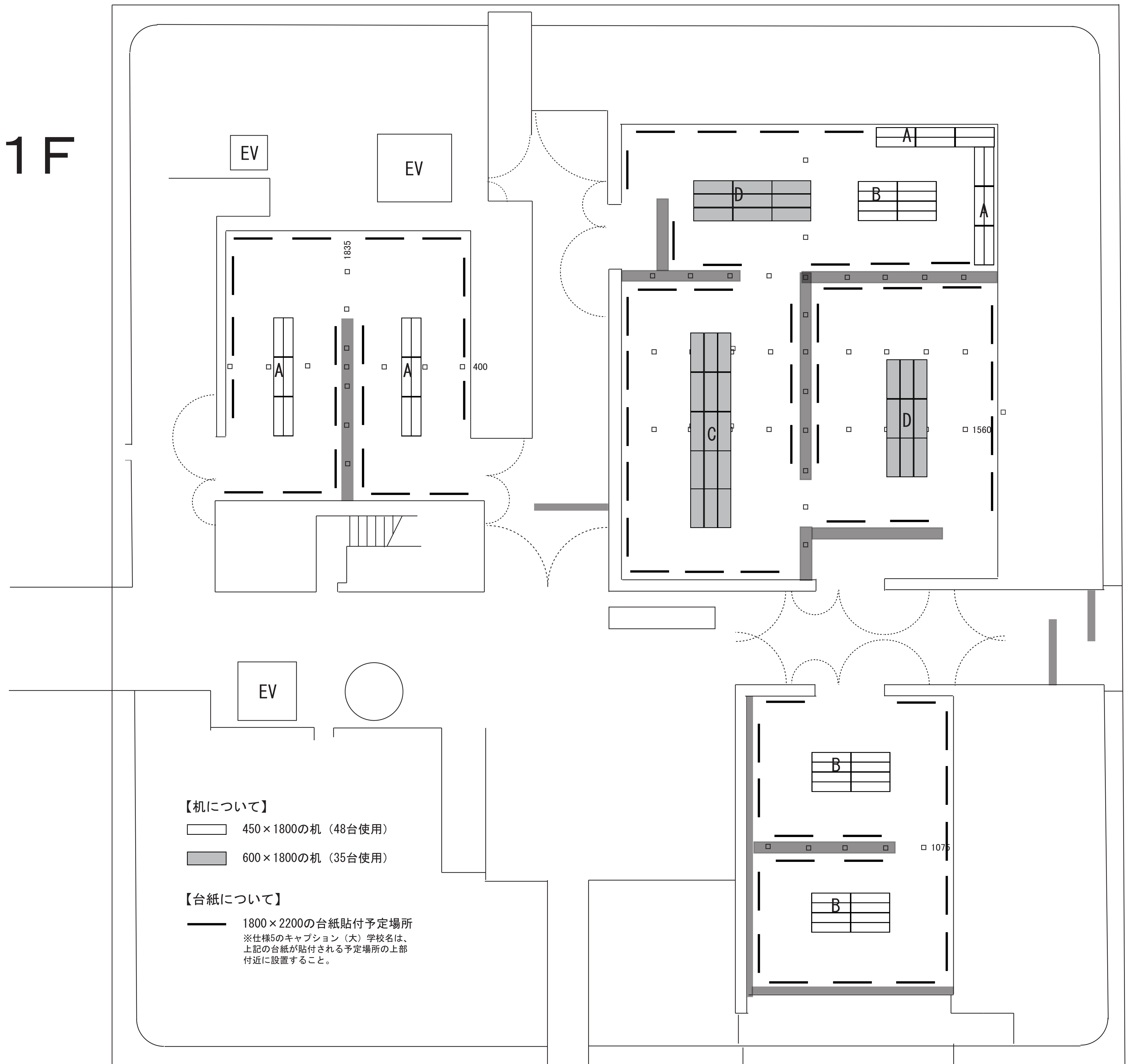
取り付けイメージ



2F



1F



0 1000mm