

＜一般委託＞

横須賀市生涯学習システム設計・構築業務委託 仕様書

横須賀市生涯学習システム設計・構築業務委託に基づく内容は、本仕様書の定めるところによる。

1	目的	市民の生涯学習振興を図るため、横須賀市生涯学習システムの機器を更改するにあたり、横須賀市生涯学習システムの設計・構築業務を委託する。
2	履行期間	契約日から平成31年1月16日
3	施行場所	横須賀市生涯学習センター 横須賀市西逸見町1-38-11 ウェルシティ市民プラザ内
4	業務内容	別紙「横須賀市生涯学習システム設計・構築業務委託特記仕様書」とおり
5	特記事項	別途契約し、調達する機器において、横須賀市生涯学習システムを設置すること。平成31年1月16日までには横須賀市生涯学習システムを稼働できるようにすること。
6	関係法規	
7	資格要件	
8	契約方法	総価による業務委託契約
9	支払方法	業務完了後、一括払い
10	その他事項	この仕様書に定めのない事項及び疑義を生じた場合は、別途協議するものとする。
11	監督員 連絡先	横須賀市教育委員会教育総務部生涯学習課 谷合 046(822)9782

＜指示又は希望事項＞

<p>グリーン 物品購入 及び 環境配慮 関係</p>	<p>・この業務を施行するにあたって、仕様書でグリーン物品購入の指示がある場合は、横須賀市グリーン購入基本方針及び調達方針に基づく環境物品等を納入すること。また、仕様書で特に指示がない場合で委託代金に物品等の購入経費が含まれている場合は、できるだけこの方針に基づく環境物品等の調達をお願いします。 (上記方針については、本市のホームページ「よこすかのグリーン購入」参照)</p> <p>・本市は、独自の環境マネジメントシステム(YES)により事務事業の環境負荷低減に努めているので、受託者においてもできる限り環境に配慮して業務を執行するようお願いいたします。</p>
---	---

横須賀市生涯学習システム  
設計・構築業務委託  
特記仕様書

平成 30 年 8 月

横須賀市

## 目 次

1. 生涯学習システム設計・構築業務の概要	3
(1) 業務名	
(2) 概要	
(3) 背景及び目的	
(4) 市民と利用者について	
(5) 本件について	
(6) 支払方法	
(7) 設計・構築業務	
(8) 各室場の本生涯学習システムのイメージ図	
2. 現行の生涯学習システムの状況	9
(1) 利用環境	
(2) 利用時間	
(3) 室場の定員	
(4) 室場の主な利用目的	
(5) 現行システムの概略図	
(6) 現行システムの使用機器・ソフトウェア等	
(7) 各室場の現行システムの配置状況	
3. 本システムに関するその他の要求仕様	17
(1) 本システム設計・構築の前提	
(2) 環境設定要件	
4. その他	19
5. 留意事項	20
6. 生涯学習センター4階・5階室場位置図・各室場面積	21
別表	22
横須賀市生涯学習システム機器の仕様の概要	24

## 1. 生涯学習システム設計・構築業務の概要

### (1) 業務名

横須賀市生涯学習システム設計・構築業務委託

### (2) 概要

横須賀市生涯学習システムとは、横須賀市生涯学習センター（以下「センター」という。）内にサーバ（ファイルサーバ・ウィルス対策サーバ・メールサーバ）を設置し、クライアントパソコン、サーバをLAN回線でつなぐネットワーク上で運用するもので、このクライアントパソコン、サーバとネットワーク全体のことを生涯学習システムという。

現在、Windows 等 Microsoft 社製品のパッチの配布、ウィルス対策ソフトウェア、その他のソフトウェアの更新ファイルをサーバに保存し、クライアントパソコンに適用するバッチ処理や、メールサーバを紹介したセンター内でのメール送受信を可能としている。

また、クライアントパソコンには環境復元ソフトをインストールしており、利用者が同じ環境で学習できる環境を維持している。

### (3) 背景及び目的

本件は、横須賀市（以下「本市」という。）がセンターに配置する横須賀市生涯学習システムの「設計・構築」及びその構築した同システムの「保守管理」を行う受託事業者（以下「受託者」という。）を選定する。

本市では、平成 13 年の開館以来、市民の生涯学習振興のため、センターにおいて、市民のパソコン操作に関する学習や、パソコンを使用した各種学習を行うことができる環境を整備している。

現在運用している横須賀市生涯学習システム（以下「現行システム」という。）は、平成 29 年度に、機器の部品製造が終了し、保守期限が過ぎ、修理困難になっている。このため、サーバ、パソコン等の機器を更改する。

本件は、次期生涯学習システム（以下「本システム」という。）の設計・構築と保守管理を行う事業者を選定するにあたり、設計・構築業務の特記仕様を記載するものである。

### (4) 市民と利用者について

本特記仕様書において、市民と利用者は、以下のとおりとする。

No.	語句	解説
1	市民	横須賀市在住・在勤・在学者
2	利用者	本システムを利用する不特定多数の者

(5) 本件について

本件は、本システムの更改における下表No.1の業務である。

No.	本システム更改の業務項目
1	本システム設計・構築業務
2	本システムの機器等の調達
3	本システム保守管理業務

①本件の契約

設計・構築業務と保守管理業務を合わせて選定する。ただし、委託契約は、設計・構築業務と保守管理業務とを分けて契約する。

②構築する本システムの物品の調達

本システムを構築するために必要な機器等の物品は、本件の受託者が調達する。ただし、本市は別途リース契約を締結して、当該物品を導入する予定であるので、そのリース契約において購入先となること。

(6) 支払方法

本設計・構築業務の完了後に一括払いとする。

(7) 設計・構築業務

①工程管理

- ・ 契約締結後 30 営業日以内に本業務の実施計画書（工程表、工程管理方法等を含む）を作成し本市の承認を得ること。
- ・ 実施計画書に基づく工程管理を行うこと。

②本システムの設計

ア 要件定義

- ・ 本市の要求に基づき、本システムの設計に必要な要件をとりまとめ、本システムの要件定義書を作成すること。

イ 基本設計

- ・ 要件定義書に基づき、本システムの基本設計書を作成すること。

③本システムの物品調達仕様書案の作成

- ・ 設計構築業務の契約締結後、9月下旬までに本システムを構成する物品（ハードウェア、ソフトウェア、保守パック、ライセンス等）の調達仕様書案及び購入費用を提出すること。

- ※ 当該物品は、本市が別途選定するリース事業者とのリース契約により導入する。（本契約からは除く）
- ※ 明確な品質管理体制が整った物品を調達するものとし、中古品は認めない。

#### ④本システムの構築

##### ア 現行システムの撤去・運搬

- ・利用者が機器を交換する直前まで現行システムを使用するため、本システムを設置する際に、併せて、現行のシステム機器を撤去し、現行システムの設置場所から、センター内の本市が指定する部屋に移動させること。

##### イ ハードウェア及びソフトウェアの設定内容の検討

- ・基本設計書に基づき、本システムのハードウェア及びソフトウェア等に行うべき設定内容を検討し、環境定義書として取り纏め、本市の承認を得ること。

##### ウ ハードウェア及びソフトウェアの設置・設定

- ・基本設計書、環境定義書に基づき、本システムの環境構築を行うこと（本市が別途調達した機器の組み立て、設置、ソフトウェアのインストール、設定等を行うこと）。
- ・本作業には、パソコン研修室でのサーバ構築、無線 LAN 機器の設置、及びクライアントパソコンの設置、システムのウェルシティ市民プラザの全フロアをつなぐ本市の既設のネットワークのスイッチまでの機器の設置も含む。
- ・各機器等の設定は原則として、センター内で行うこと。ただし、やむを得ない場合は、別途本市と協議のうえ、センター外で行うことができることとする。
- ・本作業を行う場合、ウェルシティ市民プラザ全体を管理する本市健康部及び管理委託団体、ウェルシティ市民プラザ内の回線を管理する事業者と緊密に連絡調整を行い、必要な情報提供を得ながら行う必要があるため、当該作業のスケジュール、作業及び調整項目等の管理について、本市の承認を得ながら実施するとともに本市と連絡を密にとること。
- ・本作業に必要な器具、資材等は受託者の負担で用意すること
- ・本システムの機器及びソフトウェアの基本情報、設定環境、ネットワーク環境情報、システムの構成、運用環境、検証環境、管理・監視環境等の設計情報、構築情報をとりまとめ、本システムの完成図書として納品すること。

##### エ 本システムの正常稼働テストの実施

- ・サーバおよびクライアントパソコンにソフトウェアのインストール漏れがないか、すべての機器が正常に作動するか、本システムが正常に作動するかを検証すること
- ・要件定義において要求した事項を満たしているか総合的に検証すること
- ・機器の検証結果を記述した作業報告書を提出すること

オ 職員の操作研修

- ・利用者が本システムを円滑に利用できるように生涯学習課職員 2 名及びセンター職員 14 名に操作方法の研修を行うこと。
- ・研修に際しては、職員研修用マニュアルを準備すること。
- ・なお、研修の日時・方法については、別途協議の上、行うものとする。

カ その他

- ・生涯学習センターが所在するウェルシティ市民プラザが年末年始に全館停電するため、そのための対応を行うこと。

⑤各成果物の納入

各成果物とも紙媒体 2 部及び電子媒体 1 部（CD）を納入すること。

### ⑥各成果物の納期

本システム設計・構築業務の各成果物の納期は、下表のとおりとする。

No.	成果物	内 容	納入日
1	実施計画・工程表	実施項目、実施時期等を記述した計画書。	平成30年 10月上旬
2	物品調達仕様書案	本システムを構築する物品の調達仕様書案。	平成30年 9月下旬
3	要件定義書	本市の要求に基づき、本システムの設計に必要な要件をとりまとめた文書	平成30年 10月上旬
4	基本設計書	本市の要求事項に基づく、システム構築に必要な設計書、作業の流れ等を記載した文書。	平成30年 10月上旬
5	環境定義書	本システムの稼働に必要な各種機器、OS、ソフトウェア、LAN等の設定情報を記述した文書。	平成31年 1月16日
6	システム完成図書	本システムの機器及びソフトウェアの基本情報、機能、設定環境、ネットワーク環境情報、システムの構成、運用環境、検証環境、管理・監視環境等の設計情報、構築情報を記述したシステムの完成図書を提出すること。	平成31年 1月16日
7	操作説明書	本システムの職員用操作説明書。研修用資料を含む。	平成31年 1月16日
8	作業報告書	作業実績・動作確認等の検証結果を記述した文書。	平成31年 1月16日

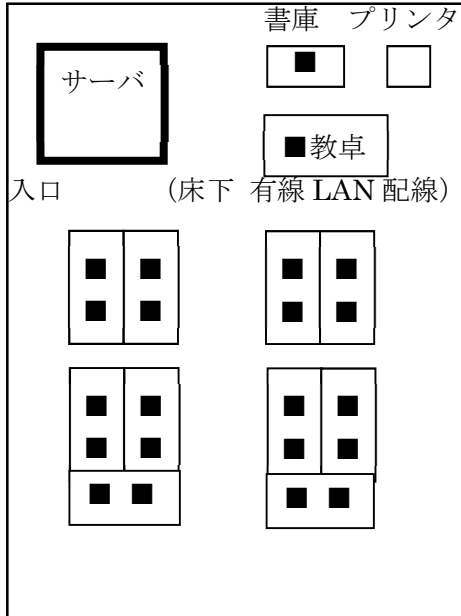
なお、成果物の納入日については、上記と想定しているが、本市と受託者が協議のうえ、設定する。



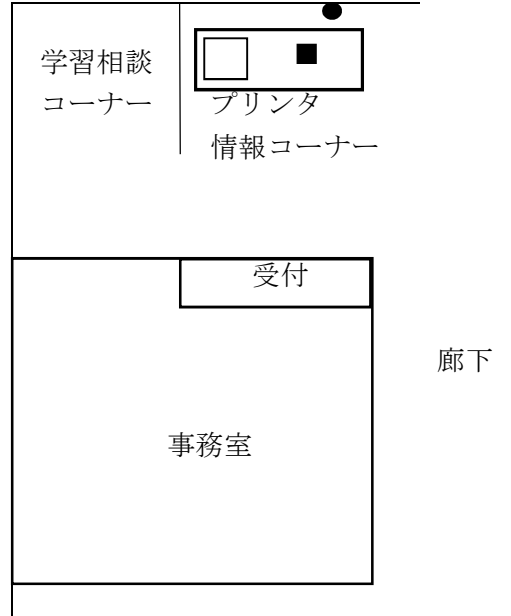
(8) 各室場の本システムのイメージ図

4階 パソコン研修室

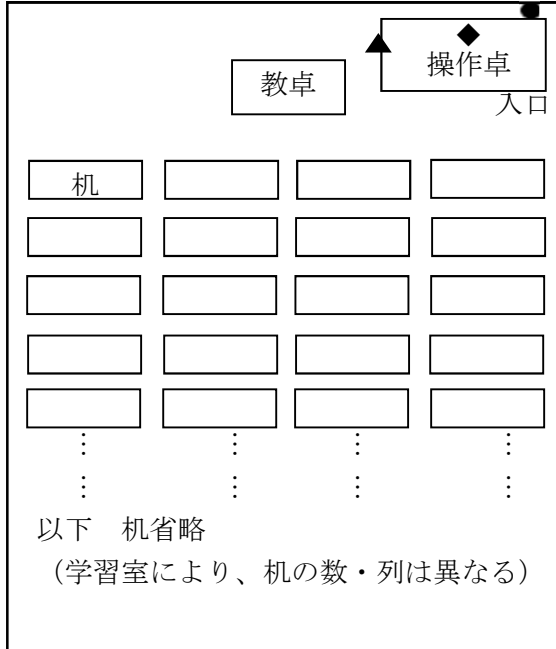
(LAN 回線 床下配線)



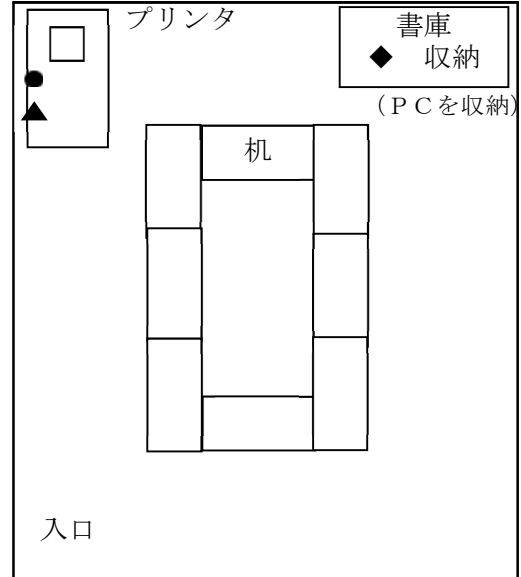
4階 情報コーナー



5階 各学習室



5階 ミーティングルーム



表示記号凡例

■デスクトップ型パソコン

▲無線LANアクセスポイント

◆ノート型パソコン

●LANの口

## 2. 現行の生涯学習システムの状況

### (1) 利用環境

現行システムは、本市のウェルシティ市民プラザ内の LAN 回線を利用して構築されているが、本市の他のシステムとは分離されている。

現行システムの機器等は下表のとおり。

階	室場名	機 器 等	数
4	パソコン研修室	<ul style="list-style-type: none"> <li>・サーバ 1台</li> <li>UPS、モニター（ラック搭載用）、マウス、キーボード等含む)</li> <li>・鍵付きのサーバラック</li> <li>・デスクトップパソコン</li> <li>・カラーレーザープリンター</li> <li>・レイヤ3スイッチ</li> <li>・外部接続用ルーター</li> <li>・8ポートハブ</li> </ul>	1台  1台 22台 1台 1台 1台 4台
4	情報コーナー	<ul style="list-style-type: none"> <li>・デスクトップパソコン</li> <li>・無線LAN用アクセスポイント</li> <li>・8ポートハブ</li> </ul>	3台 1台 1台
4	事務室	<ul style="list-style-type: none"> <li>・モノクロレーザープリンター （情報コーナー配置のパソコンに対応するプリンター）</li> <li>・無線プリントアダプター</li> </ul>	1台 1台
5	大学習室	<ul style="list-style-type: none"> <li>・ノートパソコン（操作卓上に常置）</li> <li>・無線LAN用アクセスポイント</li> </ul>	1台 2台
5	第1学習室	<ul style="list-style-type: none"> <li>・ノートパソコン（操作卓上に常置）</li> <li>・無線LAN用アクセスポイント</li> </ul>	1台 1台
5	第2学習室	<ul style="list-style-type: none"> <li>・ノートパソコン（操作卓上に常置）</li> <li>・無線LAN用アクセスポイント</li> </ul>	1台 1台
5	第3学習室	<ul style="list-style-type: none"> <li>・ノートパソコン（操作卓上に常置）</li> <li>・無線LAN用アクセスポイント</li> </ul>	1台 1台
5	ミーティングルーム	<ul style="list-style-type: none"> <li>・ノートパソコン（通常は施錠可能な書庫に収納）</li> <li>・無線LAN用アクセスポイント</li> <li>・カラーレーザープリンター</li> <li>・8ポートハブ</li> </ul>	21台 1台 1台 1台

## (2) 利用時間

- ・原則 9 時～22 時、359 日（年末年始の 12 月 29 日～1 月 3 日を除く）
- ・早朝利用のため、利用者が午前 8 時から本システムを利用する場合があります。

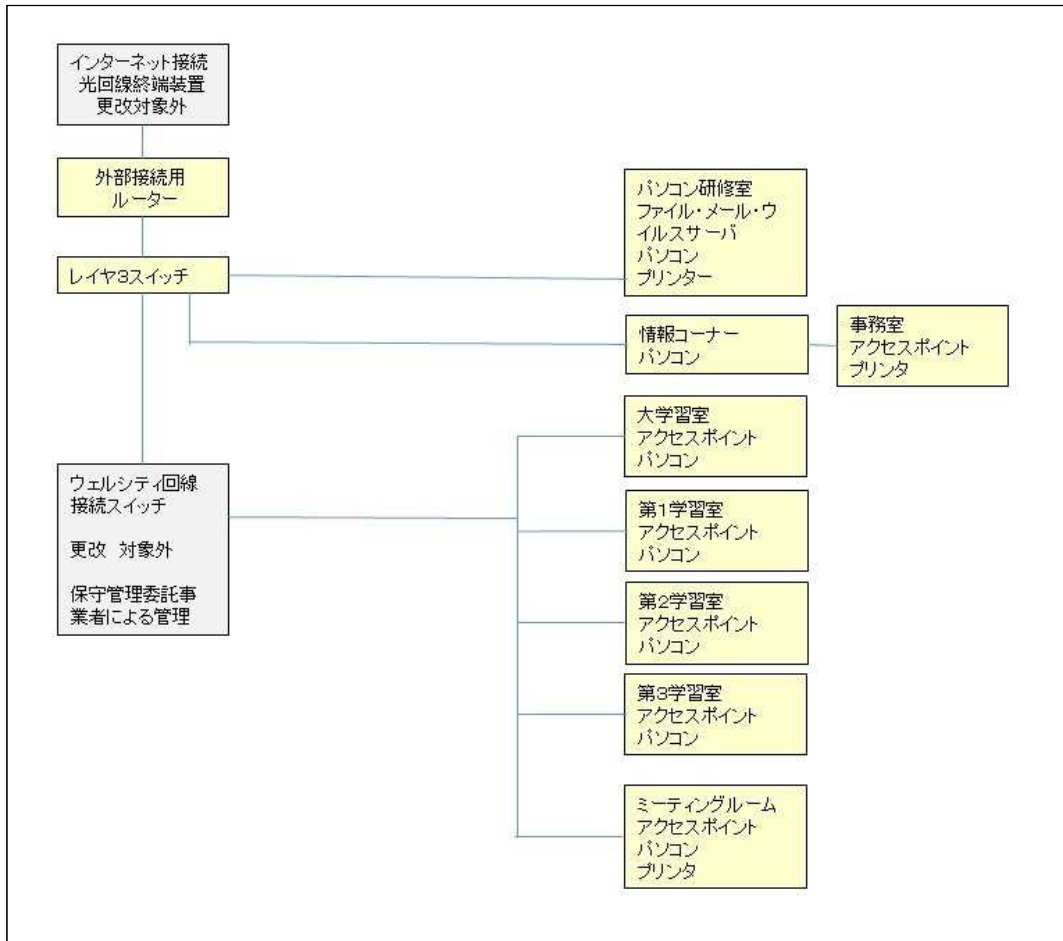
## (3) 室場の定員

室 場 名	最大パソコン利用人数
パソコン研修室	21 名
情報コーナー	3 名
各学習室（4 室 各 1 名）	4 名
ミーティングルーム	20 名
最大利用人数	48 名

## (4) 室場の主な利用目的

室場名	利用者	利用目的	室場の形状
パソコン研修室	講座の参加者 一般の個人・ 団体の利用者 講座等の講師	パソコン講座 Windows パソコンの操作学習 Office ソフトの操作学習 画像・映像編集学習 利用者間のメール送受信操作 学習など	パソコン学習専用 プロジェクター・プ リンターを設置
情報コー ナー	一般の個人利 用者	インターネットによる web 閲覧 情報のプリントアウト	オープンスペース
大学習室 第1学習室 第2学習室 第3学習室	講座・研修・講 習等の講師 発表・説明者 一般の個人・ 団体の利用者	市民大学講座、研修、各種講 習、研修、説明会等でのパワ ーポイント操作 インターネットで閲覧している 情報、動画等をプロジェクター からの投影など	学校の教室状の 形態。 吊下式プロジェク ター・操作卓に映 像・音響機器をま とめて設置
ミーティ ングルーム	講座の参加者 一般の利用者	パソコンを利用しながらの会議 Windows のパソコン操作学習 Office ソフトの操作学習 パソコンサークルの画像・映像 編集学習 利用者間のメール送受信操作 学習など	ロの字型の会議室 プロジェクター・プ リンター設置

(5) 現行システムの概略図



※ インターネット接続は、外部接続用ルーターからONUに接続し、光回線を使用している。

(6) 現行システムの使用機器・ソフトウェア等

室場名	装置名	仕 様
4階 パソコン研 修室	サーバ	形式 NEC Express5800/R110c-1(4C/X3430) 1Way/1U 筐体 ラックマウントタイプ・防塵対策 外形寸法 幅 444mm× 奥行 615.2mm×高さ 43.6mm(フロントベゼル等の突起物を含 まない) 重量 11kg CPU HT64ビット Xeon 2.40GHz チップセット Intel 3420(533MHz) メモリ DDR3-1333 SDRAM DIMM, Registered 12GB 2GB 増設メモリボード、4GB 増設メモリボード 無停電電源装置(1500VA 5年バッテリー寿命保証付) ハードディスクドライブ 366GB バックアップ用 HDD USB HDD 4TB ディスクコントローラー RAID コントローラ(256MB, RAID 0/1/5/6) ドライブ DVD-ROM 内臓 光学ドライブ DVD-ROMドライブ内臓 インターフェース USB2.0x10、キーボード、マウスほか
	ラック	NEC N8140-97 (1U)
	ソフトウェア	OS Windows Server Standard 2008 R2 日本語版 Windows Server CAL2008 日本語版 AcademicOpen バックアップソフト Acronis Backup & Recovery 11 Server for Windows ウイルス対策ソフト TRSL Trend Micro ビジネスセキュリティ メールソフト Microsoft Exchange Standard 2010
	デスクトップ 型パソコン	型名 Mate MK31M/B-D CPU Core i5-2400 (3.10GHz) チップセット Intel B65 Express メモリ 2GB (DDR3-SDRAM(PC3-10600)、2048MB x 1) ハードディスクドライブ 250GB ドライブ DVD スーパーマルチドライブ アクセラレーター Intel HD Graphics 2000 グラフィック 最大 1600x1200ドット サウンド Intel High Definition Audio 準拠 インターフェース USB8
	ソフトウェア	OS Microsoft Windows7 Professional 32bit Microsoft office 2010 pro アカデミック ホームページビルダー Ver.16 筆まめ Ver.22 Adobe Photoshop Elements 10.0J TLP-5.0E Level1 環境復元ソフト Neo Reborn Plus ウイルス対応ソフト TRSL Trend Micro ビジネスセキュリティ

	レイヤ3スイッチ	CentreCOM 8724SL V2
	外部接続ルーター	UNIVERGE IX2025
	8ポートハブ	LSW4-GT-8NP/WH
4階 情報コーナー	デスクトップ型パソコン	型名 NEC Mate MK31M/B-D CPU Core i5-2400 (3.10GHz) チップセット Intel B65 Express メモリ 2GB (DDR3-SDRAM(PC3-10600)、2048MB x 1) ハードディスクドライブ 250GB ドライブ DVD スーパーマルチドライブ アクセラレーター Intel HD Graphics 2000 グラフィック 最大 1600x1200ドット サウンド Intel High Definition Audio 準拠 インターフェース USB8
	ソフトウェア	OS Microsoft Windows7 Professional 32bit 閲覧制限ソフト InterSafe Personal 環境復元ソフト Neo Reborn Plus ウイルス対応ソフト TRSL Trend Micro ビジネスセキュリティ
	無線LAN用アクセスポイント	NEC PK-WL022A(無線プリントサーバ(親))
	8ポートハブ	LSW4-GT-8NP/WH
	プリンター	モノクロレーザープリンターLP-S310 (4階事務室内設置・無線プリントサーバ(子))
	無線プリントアダプター	NEC PA-W11G2
	セキュリティワイヤー	ESL-30M
	5階 大学習室 第1学習室 第2学習室 第3学習室	ノート型パソコン
ソフトウェア		OS Microsoft Windows7 Professional 32bit Microsoft office 2010 pro アカデミック 閲覧制限ソフト InterSafe Personal 環境復元ソフト Neo Reborn Plus ウイルス対応ソフト TRSL Trend Micro ビジネスセキュリティ

	無線 LAN 用 アクセスポイント	NEC PK-WL022A
5階 ミーティング ルーム	ノート型パソコン	CPU Core i5-2430M (2.40GHz) チップセット Intel HM65 Express メモリ 2GB モニター 15.6 型ワイド TFT カラー液晶 ハードディスクドライブ 250GB ドライブ DVD スーパーマルチドライブ アクセラレーター Intel HD Graphics 3000 サウンド Intel High Definition Audio ネットワーク LAN (1000BASE-T/100BASE-TX/10BASE-T、 Wake on LAN 対応) インターフェイス USB 5
	無線 LAN 用 アクセスポイント	NEC PK-WL022A
	ソフトウェア	OS Microsoft Windows7 Professional 32bit Microsoft office 2010 pro アカデミック ホームページビルダー Ver.16 筆まめ Ver.22 水彩 8 Adobe Photoshop Elements 10.0J TLP-5.0E Level1 環境復元ソフト Neo Reborn Plus ウイルス対応ソフト TRSL Trend Micro ビジネスセキュリティ
	無線 LAN 用 アクセスポイント	NEC PK-WL022A
	8ポートハブ	LSW4-GT-8NP/WH

(7) 各室場の現行システムの配置状況

① 4階 パソコン研修室



② 4階 情報コーナーパソコン



③ 5階 大学習室



④ 5階 第1学習室





⑤ 5階 第2学習室



⑥ 5階 第3学習室



⑦ 5階 ミーティングルーム



### 3. 本システムに関するその他の要求仕様

#### (1) 本システム設計・構築の前提

- ・本システムの機器、OSほかソフトウェア等は、別表1及び別表2に示したとおりとする。  
なお、情報コーナーのパソコンは、現行システムでは3台設置しているが、本システムでは1台の設置とする。
- ・本システムは本稼働から5年間利用する（5年を超えて利用する可能性もある）ため、本稼働から5年間の保守・サポートが担保されること。
- ・物品は、明確な品質管理体制が整った物品を調達するものであることとし、中古品ではないこと。
- ・ソフトウェアは、フリーソフトウェアではないこと。
- ・停電時の電源障害等にシステムの保護に備えるため、UPS（無停電電源装置）を揃えておくこと。
- ・環境構築後、動作確認のテストを行い、不具合が検出された場合は、原因調査、是正対応を行うこと。
- ・テスト結果を報告し、本市の承認を得ること。

#### (2) 環境設定要件

##### ①システム全般

- ・センターでの作業は、原則として、本市職員の対応が可能な平日の9時から17時までとするが、事前調整の上、土曜日、日曜日、祝日及び各日の17時から20時の時間帯の作業も可能とする。
- ・サーバをはじめ、すべての機器にコンピューターウイルス対策ソフト等不正侵入防止の対策ソフトを導入し、コンピューターウイルス対策・不正侵入防止対策を行うこと。
- ・システム障害により、データ復旧が必要となる場合には、少なくとも前日までの状態に復旧できること。
- ・システム障害により、利用者がパソコンを利用できなくなることはないよう、可能な限りの配慮をすること。
- ・ソフトウェアの脆弱性対策を行うこと。
- ・利用者が利用している最中に、各クライアントパソコンに、自動でソフトウェアの更新ファイル等がダウンロード及びインストールされないように設計すること。
- ・更新ファイル等は、サーバにダウンロードし、一定期間保存し、クライアントパソコンへのインストールは、利用者がパソコンを利用しない時に行うように設計すること。
- ・本システムで使用するソフトウェア等は、セキュリティパッチ情報を本市に提供すること。
- ・外部からのウイルス感染を防止するため、メールはセンター内のみで

送受信操作ができるようにすること。

## ②サーバ

- 本システムのサーバはパソコン研修室に設置すること。
- サーバのラックは、既存の NEC 製 EXPRESS5800 用のラック (U24) を使用すること (汎用トレイ N8140-97)
- アクセスログの取得および1年間の保存が可能なこと
- パソコン研修室、ミーティングルームの各室内では、サーバを介して、メール送受信の操作学習ができるようにすること。



## ③クライアントパソコン

- 利用者が各自で起動して利用するため、クライアント用のパソコンにはパスワードを入力せずに起動できること。
- クライアントパソコンは、パソコンを再起動することにより、元の状態に復元する (ソフトウェアの作成物等が残っていない) ことが確認できるようにすること。
- 利用者が無断でソフトウェアをクライアントパソコンにインストールできないようにすること。
- クライアントパソコンの設定変更の際はパスワードが必要になるようにすること。
- パソコン研修室、大学習室、第1・第2・第3学習室、情報コーナーのクライアントパソコンは設置場所に常置し、ミーティングルームのノートパソコンは、通常は、鍵のかかるラックに収納し、利用時に出し入れする。
- 環境復元ソフトを導入すること。
- 利用者がパソコンに加えた変更、閲覧記録の内容、利用したファイル等の個人情報等の記録がパソコンに残らないようにすること。

#### ④クライアントパソコンの設置場所による留意事項

##### ア 情報コーナー

- ・情報コーナーのインターネット閲覧用のパソコンは、暴力、犯罪、アダルトほか反社会的なコンテンツの閲覧を閲覧の制限を設けること。
- ・インターネットの閲覧記録が残らないようにすること。
- ・現行システムの事務室内にある情報コーナーパソコン用のモノクロのレーザープリンターは情報コーナーに移設すること。
- ・オープンスペースである情報コーナーのすべての機器にセキュリティワイヤーの設置など、盗難防止策を講じること。

##### イ パソコン研修室・ミーティングルーム

- ・パソコン研修室、ミーティングルームでは、すべてのパソコンで同時に画像編集、動画編集を行ってもスムーズに処理できるようにすること。
- ・パソコン研修室、ミーティングルームでは、すべてのパソコンでインターネット動画等の視聴を同時に行っても可能な限りスムーズに視聴できるようにすること。

##### ウ 大学習室・第1学習室・第2学習室・第3学習室

- ・各学習室の各操作卓の上に常置するパソコンは、操作卓ではなく、教卓の上にパソコンを移動して利用する機会が多い。この場合もクライアントパソコンの画面をプロジェクターから投影できるように、操作卓とクライアントパソコンとをつなぐ映像・音響等のケーブルの長さは十分にとること。(大学習室は5 m程度、第1～第3学習室は2 m程度。現在、プロジェクターとは、各学習室の操作卓にRGB アナログ入出力の D-Sub15 ピンケーブル・ピンプラグケーブルで接続している。)

#### 4. その他

- ・生涯学習システムの機器の入れ替えによるシステム停止期間はできる限り短期間とし、利用者がパソコン機器を利用できない期間がなるべく短くなるように努めること。

## 5. 留意事項

### (1) 機密保護・個人情報保護

本業務の遂行上知り得た秘密をほかに漏らしてはならない。この項については、契約期間の終了または、解除後も同様とする。

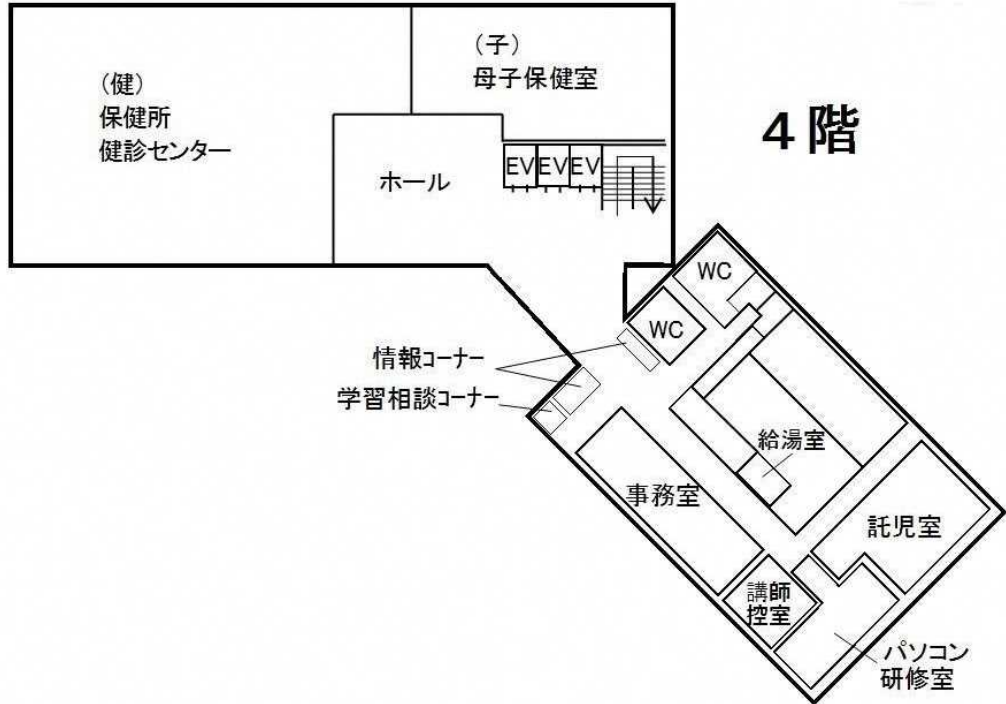
### (2) 一括委任又は一括下請負の禁止等

受託者は、義務の全部又は大部分を一括して第三者に委任し、又は請け負わせてはならない。義務の一部を委任又は請け負わせることは可能とするが、あらかじめ本市に書面により届け出たうえで本市の承認を得た場合に限る。

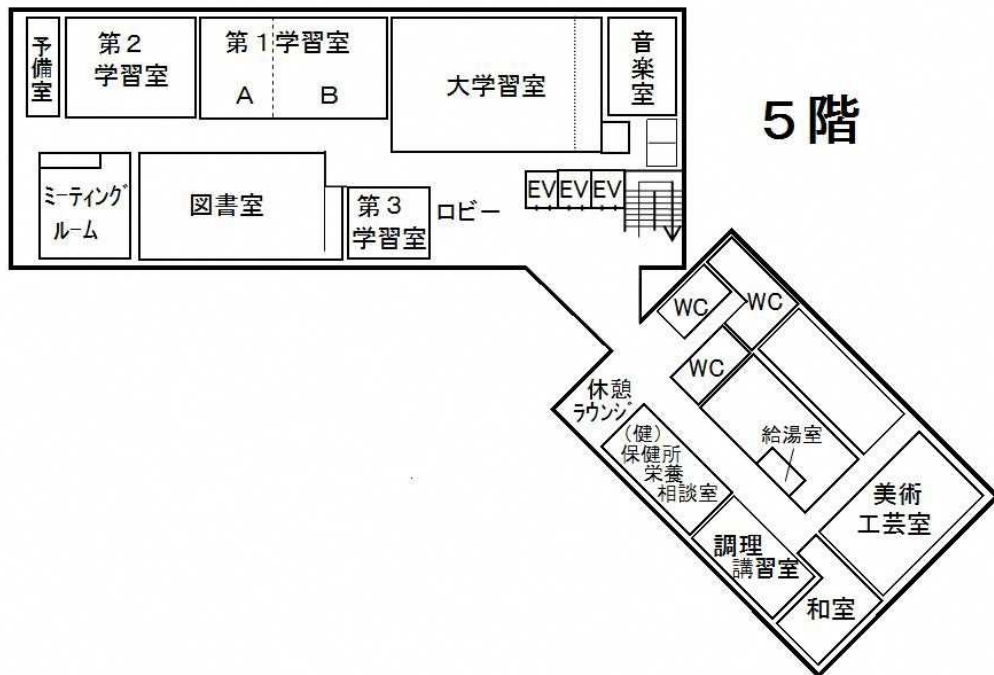
### (3) 疑義の解消

本特記仕様書に定めのない事項または疑義が生じた事項については、受託者と本市が協議して定めるものとする。

6. 生涯学習センター4階・5階室場位置図・各室場面積



- ・パソコン研修室 約 71 m<sup>2</sup> ・情報コーナー 約 38 m<sup>2</sup>



- ・大学習室 約 318 m<sup>2</sup> ・第1学習室 約 164 m<sup>2</sup> ・第2学習室 約 98 m<sup>2</sup>
- ・第3学習室 約 69 m<sup>2</sup> ・ミーティングルーム 約 56 m<sup>2</sup>

別表 1 本システムの導入予定の機器等

設置場所		種別	台数
4 階	パソコン研修室	サーバ (UPS 含む)	1 式
		デスクトップ型パソコン	22 台
		外部接続用ルーター	1 台
		L3 スイッチ	1 台
		8 ポートハブ	4 台
	情報コーナー	デスクトップ型パソコン	1 台
		8 ポートハブ	1 台
5 階	ミーティングルーム	ノート型パソコン	21 台
		無線 LAN 用アクセスポイント	1 台
		8 ポートハブ	1 台
	大学習室	ノート型パソコン	1 台
		無線 LAN 用アクセスポイント	1 台
	第 1 学習室	ノート型パソコン	1 台
		無線 LAN 用アクセスポイント	1 台
	第 2 学習室	ノート型パソコン	1 台
		無線 LAN 用アクセスポイント	1 台
	第 3 学習室	ノート型パソコン	1 台
		無線 LAN 用アクセスポイント	1 台
	合計	サーバコンピューター	1 台
デスクトップ型パソコン		23 台	
ノート型パソコン		25 台	
ネットワーク機器			
外部接続用機器			
無線 LAN 用アクセスポイント		5 台	
その他必要とする機器・機材			

別表2 本システムの導入予定機器等のソフトウェア

機器・設置場所等	種別	ソフトウェア名
サーバに導入するソフトウェア	OS用ソフトウェア	Windows Server Standard 2016 R2 日本語版 Academic Open License
	ウイルス対策ソフト	任意
	メールサーバソフト	Exchange Sever Standard 2016 日 本語版 Academic Open License
	バックアップソフト	任意
クライアントパソコンのすべてに導入するソフトウェア	OS用ソフトウェア	Windows 10 Professional 64bit Academic Open License
	マイクロソフト オフィス	Microsoft Office 2016 Professional Plus Academic Open License
	ウイルス対策ソフト	任意
	環境復元ソフト	任意
	オーサリングソフト	TMPGENC Authoring Works
室場ごとに導入するソフトウェア		
パソコン研修室 (4階)	画像編集ソフト	Adobe Photoshop Elements
	はがき作成ソフト	筆まめ
情報コーナー (4階)	フィルタリングソフト	任意
各学習室 (5階)	画像編集ソフト	Adobe Photoshop Elements
ミーティングルーム (5階)	はがき作成ソフト	筆まめ
	ペイントソフト	水彩
	画像編集ソフト	Adobe Photoshop Elements

※「ソフトウェア名」に任意と記載のソフトは製品を選定すること。  
 本市と受託者が基本設計時に適切なソフトウェアを選定し、本市が別途調達する。その際、センターの機器は、不特定多数の利用者が利用するため、これに対応したソフトウェアライセンスとすること。  
 また、フリーソフトウェアは認めない。



## 横須賀市生涯学習システム機器の仕様の概要

横須賀市生涯学習システムは、社会教育施設が提供する機器として、利用者のサービス低下を招かないように、現行システム以上の性能を有し、かつ現行システムの機器と使用方法が近いこととする。このため、下記の仕様と同等か、それ以上の能力を有する規格の物品を調達する仕様書を作成することとする。

現行システムの機器等は、「横須賀市生涯学習システム設計・構築業務委託仕様書」に記載のとおり。

### 1. パソコン研修室

#### (1) サーバ

装置名	数量	項目	仕 様
サーバ	1	1.OS 2.CPU 3.メモリ 4.記憶装置 (本体内存) 5.入出力機 器 6.ネットワ ーク機能 7.UPS 8.内臓イン ターフェイス 9.電源 10.ファン 11.設置 12.パーツ保 証 13.その他	<ul style="list-style-type: none"> <li>・Windows server2016 Standard Edition</li> <li>・インテル® Pentium® プロセッサ G4560 と同等以上</li> <li>・16GB 以上 64GB まで増設可能であること</li> <li>・HDD ドライブの合計が 900GB 以上であること</li> <li>・RAID コントローラを付け、RAID コントローラへの通電が切れたとき、RAID コントローラ上の情報を維持できるようにすること。</li> <li>・DVD-ROMドライブを内臓すること</li> <li>・マウス・キーボードは1Uサイズ 17 インチディスプレイ・キーボード・マウス 一体型とすること</li> <li>・拡張スロットをつけること</li> <li>・LAN×2 を内臓すること</li> <li>・無停電電源装置を設置すること UPS にはサーバ、UPS 等のワークステーションに対する安全なシステムシャットダウンを行うソフトウェアをつけること。 5 年間の保守パック・5 年間のバッテリー寿命保証をつけること</li> <li>・USB ×10</li> <li>・シリアル ×1</li> <li>・アナログ RGB ×2</li> <li>・冗長電源ユニット</li> <li>・冗長ファン</li> <li>・既存のラックにサーバ機器一式が収納可能であること。</li> <li>・既存の日本電気株式会社 EXPRESS 5800 用ラック(U24)を使用すること (汎用トレイ N8140-97)</li> <li>・5 年間のパーツ保証をつけること</li> <li>・5 年間の訪問修理保守パック(故障発生の際、現地で原因を特定し、機器を使用できるようにするための出張修理サービスをつけること。出張修理サービスは祝日・年末年始を除く月曜日から金曜日の9時から17時までとすること。)</li> <li>・日本国内で一般的に流通している製品であること。</li> <li>・JANコードを有していること。</li> <li>・必要となるデバイスCALを有していること。</li> <li>・ラックの棚及びラックに取り付ける金具を含むこと。</li> <li>・パソコン内蔵のハードディスクが故障した場合、無償でハードディスクの引き渡しを行うこと。</li> <li>・リカバリディスクとドライブディスク(CD-R または DVD-R で作成)</li> </ul>

(2) サーバ用ソフトウェア

下記ソフトウェアについては、記載以降の最新のバージョンとすること。  
初年度を含め5年間の更新費用を含めること。

ソフト名	数量	仕 様
サーバOS	1 48	Microsoft Server Standard 2016 R2 日本語版 16コア (Academic ライセンス) Microsoft Server CAL 2016 日本語版 Device CAL (Academic ライセンス) インストールメディアを添付すること
メールサーバ	1 48	Exchange Server Standard 2016 日本語版 (Academic ライセンス) Exchange Standard Device CAL 2016 日本語版 (Academic ライセンス) インストールメディアを添付すること
ウィルス対策	49	現在のソフトウェアと同等以上の機能があること
バックアップ管理	1	現在のソフトウェアと同等以上の機能があること

(3) デスクトップパソコン

装置名	数量	仕 様
デスク トップ 型パソ コン	22	<ol style="list-style-type: none"> <li>1. 形状</li> <li>2. メーカー</li> <li>3. OS</li> <li>4. CPU</li> <li>5. メモリ</li> <li>6. 記憶装置 (本体内蔵)</li> <li>7. 入出力機 器</li> <li>8. ネットワ ーク機能</li> <li>9. 内臓イン ターフェイ ス</li> <li>10. ディスプ レイ</li> <li>11. 音源</li> <li>12. セキュリ ティチップ</li> <li>13. 修理対応</li> <li>14. その他</li> </ol> <ul style="list-style-type: none"> <li>・デスクトップ型 (省スペース型)</li> <li>・本国内で一般的に流通している製品</li> <li>・Windows 10 Professional 64ビット (Academic ライセンス)</li> <li>・インテル® Core™i5-6500 プロセッサ と同等以上</li> <li>・チップセット : インテル® Q150 と同等以上</li> <li>・8GB以上 スロット×4以上</li> <li>・500GB以上</li> <li>・光学ドライブ DVDスーパーマルチドライブ 薄型 書き込みツール及びDVD再生ツール付</li> <li>・キーボード JIS標準配列 USB有線接続 109キーレイアウト</li> <li>・マウス USB有線接続 光学式マウス</li> <li>・LAN内臓</li> <li>・USB 3.0×6以上、2.0×2以上</li> <li>・シリアルポート RS232C D-sub9ピン×1</li> <li>・ディスプレイ出力 Displayport×2、ミニD-sub15ピン×1、PS/2 ミニDIN6ピン×2</li> <li>・マイク入力×2、ライン出力×1、ライン入力×1、ヘッドフォン 出力×1</li> <li>・17インチ型液晶ディスプレイ 1280*1024ドット表示可能なこと デジタル・アナログ共用、ステレオスピーカー内蔵のこと</li> <li>・インテル サウンドインターフェイス High Definition Audio に準拠</li> <li>・TPM (TCGv1.2)、インテル®PTT (TPM2.0準拠) と同等以上</li> <li>・訪問修理保守パック (5年間以上・サービス内容はサーバと同様)</li> <li>・本国内で一般的に流通している製品であること。</li> <li>・JANコードを有していること。</li> <li>・パソコン内蔵のハードディスクが故障した場合、無償でハードデ ィスクの引き渡しを行うこと。</li> <li>・納品時の状態に戻せるようリカバリディスクとドライブディスク を添付すること。(CD-RまたはDVD-R)</li> </ul>

(4) パソコンのソフトウェア

下記ソフトウェアについては、記載以降の最新のバージョンとすること。  
初年度を含め5年間の更新費用を含めること。

ソフト名	数量	仕 様
Microsoft Office	22	Microsoft Office2016 Professional Plus(Academic ライセンス)
はがき作成	22	筆まめ 27
画像編集	22	Adobe Photoshop Elements 15 TLP Level1
	1	Adobe Photoshop Elements 15 MLP 用 DVD-SET
環境復元	22	現在のソフトウェアと同等以上の機能があること
オーサリング	22	TMPGEnc Authoring Works6 (DVD、Blu-ray、AVCHD 作成)

(5) 周辺機器等

装置名等	数量	仕 様
レイヤー3スイッチ	1	現在の機器と同等以上の能力を有すること。
8ポートHUB	4	現在の機器と同等以上の能力を有すること。
外部接続用ルーター	1	現在の機器と同等以上の能力を有すること。
その他		パソコンから、室内に既存のカラーレーザープリンタ(キャノン Satera LBP7600 C)に無線 LAN で接続させる。

2. 情報コーナー

(1) パソコン

装置名	数量	項目	仕 様
デスクトップ型パソコン	1	1.形状 2.メーカー 3.OS 4.CPU 5.メモリ 6.記憶装置 (本体内蔵) 7.入出力機器 8.ネットワーク機能 9.内臓インターフェイス 10.ディスプレイ 11.音源 12.セキュリティチップ	<ul style="list-style-type: none"> <li>・デスクトップ型(省スペース型)</li> <li>・本国内で一般的に流通している製品</li> <li>・Windows 10 Professional 64ビット (Academic ライセンス)</li> <li>・インテル® Core™i5-6500 プロセッサ と同等以上</li> <li>・チップセット :インテル® Q150 と同等以上</li> <li>・8GB 以上 スロット×4 以上</li> <li>・500GB 以上</li> <li>・光学ドライブ DVD スーパーマルチドライブ 薄型書き込みツール及び DVD 再生ツール付</li> <li>・キーボード JIS 標準配列 USB 有線接続 109 キーレイアウト</li> <li>・マウス USB 有線接続 光学式マウス</li> <li>・LAN内臓</li> <li>・USB 3.0×6 以上、2.0×2 以上</li> <li>・シリアルポート RS232C D-sub9 ピン×1</li> <li>・ディスプレイ出力 Displayport×2、ミニ D-sub15 ピン×1、PS/2 ミニ DIN6 ピン×2</li> <li>・マイク入力×2、ライン出力×1、ライン入力×1、ヘッドフォン出力×1</li> <li>・17 インチ型液晶ディスプレイ 1280*1024ドット表示可能なこと デジタル・アナログ共用、ステレオスピーカー内蔵のこと</li> <li>・インテル サウンドインターフェイス High Definition Audio に準拠</li> <li>・TPM(TCGv1.2)、インテル®PTT(TPM2.0 準拠)と同等以上</li> </ul>

	13.修理対応 14.その他	<ul style="list-style-type: none"> <li>・訪問修理保守パック(5年間以上・サービス内容はサーバと同様)</li> <li>・日本国内で一般的に流通している製品であること。</li> <li>・JANコードを有していること。</li> <li>・パソコン内蔵のハードディスクが故障した場合、無償でハードディスクの引き渡しを行うこと。</li> <li>・納品時の状態に戻せるようリカバリディスクとドライブディスクを添付すること。(CD-R または DVD-R)</li> </ul>
--	-------------------	---

(2) ソフトウェア

下記ソフトウェアについては、記載以降の最新のバージョンとすること。  
初年度を含め5年間の更新費用を含めること。

ソフト名	数量	仕 様
フィルタリング	1	現在のソフトウェアと同等以上の機能があること
環境復元	1	現在のソフトウェアと同等以上の機能があること

(3) 周辺機器

装置名	数量	仕 様
8ポートハブ	1	現在の機器と同等以上の能力を有すること。

3. 大学習室・第1～第3学習室(全4室)

(1) パソコン

装置名	数量	項目	仕 様
ノート型 パソコン	4	1.形状 2.メーカー 3.OS 4.CPU 5.メモリ 6.記憶装置 (標準内臓) 7.入出力機器 8.ネットワーク 機器 9.内臓インタ ーフェイス 10.ディスプレ イ 11.音響関係 12.バッテリー 駆動時間 13.修理対応 14.その他	<ul style="list-style-type: none"> <li>・ノート型</li> <li>・日本国内で一般的に流通している製品とする。</li> <li>・Windows 10 Professional64ビット</li> <li>・インテル® Core™ i5-6300U 以上 チップセットを統合</li> <li>・8GB以上 拡張スロット×2以上 Pc Card Standard準拠</li> <li>・256GB以上</li> <li>・DVD スーパーマルチドライブ内臓</li> <li>・キーボード JIS 標準配列</li> <li>・マウス USB 有線接続光学式 本体にタッチパッドを搭載すること</li> <li>・無線 LAN 内蔵</li> <li>・USB 3.0×5以上 ディスプレイ ミニ D-sub15ピン×1、HDMIポート×1 シリアル RS-232CD-sub9ピン×1</li> <li>・15.6型ワイド TFT カラー液晶 HD(1366×768)</li> <li>・ステレオスピーカー内臓、ヘッドフォンジャック・マイクジャック付</li> <li>・6時間以上</li> <li>・訪問修理保守パック(5年間以上・サービス内容はサーバと同様)</li> <li>・日本国内で一般的に流通している製品であること。</li> <li>・JANコードを有していること。</li> <li>・パソコン内蔵のハードディスクが故障した場合、無償でハードディスクの引き渡しを行うこと。</li> <li>・納品時の状態に戻せるようリカバリディスクとドライブディスクを添付すること。</li> <li>・パソコン操作は講師演台上に移動しての操作を可能とすること。</li> </ul>

(2) ソフトウェア類

下記ソフトウェアについては、記載以降の最新のバージョンとすること。  
初年度を含め5年間の更新費用を含めること。

ソフト名	数量	仕 様
Microsoft Office	4	Microsoft Office2016 Professional Plus (Academic ライセンス) 初年度を含め5年間の更新費用を含めること
画像編集	4	Adobe Photoshop Elements 15TLP Level1
環境復元	4	現在のソフトウェアと同等以上の機能があること
オーサリング	4	TMPGEnc Authoring Works6 (DVD、Blu-ray、AVCHD 作成)

(3) 周辺機器

装置名	数量	仕 様
無線アクセス ポイント	4	現在の機器と同等以上の性能があること

4. ミーティングルーム

(1) パソコン

装置名	数量	項目	仕 様
ノート型 パソコン	21	1.形状 2.メーカー 3.OS 4.CPU 5.メモリ 6.記憶装置 (標準内臓) 7.入出力機器 8.ネットワーク 機器 9.内臓インタ ーフェイス 10.ディスプレ イ 11.音響関係 12.バッテリー 駆動時間 13.修理対応 14.その他	<ul style="list-style-type: none"> <li>・ノート型</li> <li>・日本国内で一般的に流通している製品とする。</li> <li>・Windows 10 Professional64ビット</li> <li>・インテル® Core™ i5-6300U 以上 チップセットを統合</li> <li>・8GB 以上 拡張スロット×2 以上 Pc Card Standard準拠</li> <li>・256GB 以上</li> <li>・DVD スーパーマルチドライブ内臓</li> <li>・キーボード JIS 標準配列</li> <li>・マウス USB 有線接続光学式 本体にタッチパッドを搭載すること</li> <li>・無線 LAN 内蔵</li> <li>・USB 3.0×5 以上</li> <li>ディスプレイ ミニ D-sub15ピン×1、HDMI ポート×1 シリアル RS-232CD-sub9ピン×1</li> <li>・15.6 型ワイド TFT カラー液晶 HD (1366×768)</li> <li>・ステレオスピーカー内臓、ヘッドフォンジャック・マイクジャック付</li> <li>・6 時間以上</li> <li>・訪問修理保守パック(5 年間以上・サービス内容はサーバと同様)</li> <li>・日本国内で一般的に流通している製品であること。</li> <li>・JANコードを有していること。</li> <li>・パソコン内蔵のハードディスクが故障した場合、無償でハードディスクの引き渡しを行うこと。</li> <li>・納品時の状態に戻せるようリカバリディスクとドライブディスクを添付すること。</li> </ul>

(2) ソフトウェア

下記ソフトウェアについては、記載以降の最新のバージョンとすること。  
初年度を含め5年間の更新費用を含めること。

ソフト名	数量	仕 様
Microsoft Office	21	Microsoft Office2016 Professional Academic Open Business ライセンス
はがき作成	21	筆まめ 27
画像編集	21	Adobe Photoshop Elements 15 TLP Level1
ペイント	21	ジャングル社製 水彩 8
環境復元	21	現在のソフトウェアと同等以上の機能があること
オーサリング	21	TMPGEnc Authoring Works6 (DVD、Blu-ray、AVCHD の作成)

(3) 周辺機器

装置名	数量	仕 様
無線アクセス ポイント	1	現在の機器と同等以上の性能があること
8ポートハブ	1	現在の機器と同等以上の性能があること