

感染防止衣(リユース) 仕様書1

1	物件名称	感染防止衣(リユース)
2	品質・形状・寸法又は型式	・仕様書2のとおり 仕様書に基づき、参考物品として指定した機種以外の物品を納品しようとするときは、質問書送付マニュアルに沿って、下記の項目を明示した質問書を作成し、質問書締切日時までに電子入札システムで送付して承認を得ること。承認されない場合は、参考物品以外での納品はできない。 ※ 当該物品の製造(販売)元及び品番 ※ 当該物品のカタログ等の写し(仕様が明示された箇所のみ)
3	グリーン物品の指定	指定しない
4	数量 (単価契約の場合は予定数量)	別紙内訳書のとおり
5	納入期限	令和6年2月29日
6	納入場所	横須賀市小川町11番地 横須賀市消防局 救急課 その他指定する場所
7	特記事項	納入場所および数量は、契約締結後別途指示する。
8	契約方法	総価契約
9	支払方法	納入後、一括払い。
10	その他事項	この仕様書に定めのない事項及び疑義を生じた場合は、別途協議するものとする。
11	連絡先	横須賀市消防局 救急課 菅野 TEL046-821-6474 FAX046-823-8406

指示事項

グリーン物品	上記で指定がある場合は、横須賀市グリーン購入基本方針及び調達方針に基づく環境物品を選定し、納品すること。 方針については、本市のホームページ「よこすかのグリーン購入」参照してください。
--------	---

## 購入物件内訳書

(税抜き)

No.	物件名	品質・形状・寸法 又は型式	グリーン物 品指定の有 無	単位	数 量	単 価(円)	金 額(円)
1	感染防止衣(リユース)上衣 (コート型)	仕様書2のとおり	無	着	6		
2	感染防止衣(リユース) 上衣 (ブルゾン型)	仕様書2のとおり	無	着	44		
3	感染防止衣(リユース) 下衣	仕様書2のとおり	無	着	45		
4							
5							
6							
7							
8							
9							
10							
11							
12							
13							
14							
15							
16							
17							
18							
19							
20							

※単価、金額欄は、契約者が記入する。

# 仕様書 2

## 【1】 総則

### 1 目的

この仕様書は、横須賀市消防局（以下「当局」という。）が調達する感染防止衣について必要な事項を定める。

### 2 条件

この感染防止衣は、十分に品質管理を行った材料を用いた仕上がりが優良な製品であること。

### 3 出荷証明書の提出

契約締結後、速やかに生地の出荷証明書を提出すること。

### 4 参考物品以外での納品

参考物品と同等品で納品を希望する場合は、質問書マニュアルに沿って、質問書締切日時までに「当該物品の製造（販売）元及び品番」「当該物品のカタログ等の写し（仕様が明示された箇所のみ）」を電子入札システムで送付して承認を得ること。承認されない場合は参考物品以外での納品はできない。

### 5 証明書の提出

参考品と同等品で了解を得て受注者となった場合は、契約締結後速やかに下記の証明書を提出すること。

- ・生地性能及び反射材の輝度について、その性能を証明する公的検査機関発行の証明書（原本）を提出すること。

### 6 見本品の提出

参考品と同等品で了解を得て受注者となった場合は、契約締結後速やかに事前承認を得た生地、反射材等を使用した見本品を提出し、当局の確認を得ること。

### 7 品質管理

受注者は、納入前に自主検査を行うとともに、品質管理の適正を図ること。

### 8 品物の欠陥等

検査後であっても、生地及びサイズ、仕立ての縫製上の欠陥による場合は、受注者の責任において修理するか交換すること。

### 9 参考品

【株式会社関東小池製 ディフェンザ3（アドバンス）】

上 衣：コート型（サックス×ネイビー）

上 衣：ブルゾン型（サックス×ネイビー）

下 衣：前開きパンツ型（ネイビー）

## 【2】仕様

### 1 材料

#### (1) 生地一般

色ムラ、汚れ、気泡、異物の混入等、品質を損なう欠点のないものであること。

#### (2) 表生地等の規格

別表1の通り

### 2 形状・縫製及び寸法

形状及び寸法は別表及び別図の通り

なお、本仕様書における「約」の表記は、原則として±7%の範囲内とする。

ミシンの針足は、1 cm間 3～4目を基準とする。

表地接合部分で防水性を必要とする部分には、生地樹脂面より防水用シームテープを貼る。

#### (1) 上衣

##### (ア) コート型

1. 衿は2枚裁ちスタンドカラー（替衿着脱可能式）、衿グリ調節コード入り、前立ては表二重式、袖はデザイン袖で切替部には反射パイピングを挟み込み、バタつき防止用の調節タブ付き。右袖には救急救命士標示ワッペン用面ファスナー台座を縫い付ける。
2. 背ヨークと両袖下から両脇の3箇所ベンチレーション機構を有し、胸部、背ヨーク部、袖調節タブ表面、胴囲には反射テープを縫い付ける。
3. 左胸、両脇には雨蓋付きアウトポケットを配し、両脇ポケットは聴診器の入る深さを有すること。

##### (イ) ブルゾン型

1. 衿は2枚裁ちスタンドカラー（替衿着脱可能式）、衿グリ調節コード入り、前立ては表二重式、袖はデザイン袖で切替部には反射パイピングを挟み込み、バタつき防止用の調節タブ付き。右袖には救急救命士標示ワッペン用面ファスナー台座を縫い付ける。
2. 背ヨークと両袖下から両脇の5箇所ベンチレーション機構を有し、胸部、背ヨーク部、袖調節タブ表面、胴囲には反射テープを縫い付ける。
3. 左胸には雨蓋付きアウトポケット及びペン指しポケットを配し、両脇にはインポケットを有すること。
4. 裾は両脇にゴムを入れたブルゾンタイプとする。

#### (2) 替衿

1. 上着本体にドットボタン着脱式。
2. 肌に触れる側は吸湿速乾性の生地を使用し、衿後下部には別売の防水LEDライトを装着できる機構を有する。

#### (3) ズボン

1. 前ファスナー開閉式の腰部はゴム入りで内側の紐によりウエストを絞ることができるものであること。
2. 両脇にはマチ付きカーゴポケットを配し、裾はファスナー開閉式。
3. 裾部には反射テープを縫い付ける。
4. 内股部にはベンチレーション機構を有すること。

### 3 縫製

#### (1) 全般

1. 各部縫合は、縫い目の飛び、外れの無い優良なものであること。
2. 縫い代は各部に適した十分なものであること。
3. 調子は、縫い目が優良で縫い曲がり極力目立たないものであること。
4. 返し縫いすべき部分にはきちんと施してあること。
5. 反射テープは約5 cm巾とし、剥がれやめくれないこと。

#### (2) 上衣

##### (ア) コート型

1. 衿は2枚裁ちで、衿グリには目貼りテープを貼ってあること。
2. 前合わせ部はファスナー開閉式にて十分な見返しを取ってあること。また、比翼同士は面ファスナーにて着脱できること。
3. 左胸には底部へダーツ入りの雨蓋付ポケットをたたきつけ、両脇には雨蓋付き箱ヒダポケット（深さ25 cm）をたたきつけ、ポケット下部には返し縫いを利用した水抜きがあること。雨蓋は、面ファスナー止めであること。
4. 胸部、背ヨーク部、袖調節タブ表面、胴囲には反射テープを縫い付ける。
5. 袖口は半ゴム入り絞り、半ベルト式で、マジックテープによる調節ができるようにする。
6. 袖はデザイン袖で、袖から身頃へ繋がっている切り替えに、反射パイピングを挟み込み縫製。また、左袖にペン差しのポケットをたたきつけ、右袖には救急救命士ワッペン用面ファスナー台座を縫い付ける。
7. 見返しは別売キルトライナーを取り付けられる構造であること。
8. 衿上部には首にフィットさせることのできる調節の為のコードを入れ、コード先にはホツレ止めのパーツをつけること。
9. 両袖に腕のバタつき防止の為、面ファスナータブ調節を取り付ける。このタブの表には反射帯をたたきつける。
10. 両袖下から両脇には止水ファスナーによるベンチレーション（開口部）を施し、身頃上半身、袖部には滑りのよいメッシュ裏地を施し、着脱時に絡まないよう、各開口部にて固定用に縫いとめること。なお、止水ファスナーのスライダーは2個とし、頭合わせとすること。

##### (イ) ブルゾン型

1. 衿は2枚裁ちで、衿グリには目貼りテープを貼ってあること。
2. 前合わせ部はファスナー開閉式にて十分な見返しを取ってあること。  
また、比翼は面ファスナーにて着脱できること。
3. 左胸には底部へダーツ入りの雨蓋付アウトポケット及び2本入りペン差しポケットをたたきつけ、両脇にはインポケットを設ける。ポケット下部には水抜きがあること。
4. 胸部、背ヨーク部、袖調節タブ表面には反射テープを縫い付ける。
5. 袖口は半ゴム入り絞り、半ベルト式で、面ファスナーによる調節ができるようにする。
6. 袖はデザイン袖で、袖から身頃へ繋がっている切り替えに、反射パイピングを挟み込み縫製する。また、左袖にペン差しのポケットをたたきつけ、右袖には救急救命士ワッペン用面ファスナー台座を縫い付ける。
7. 見返しはベスト型キルトライナーを取り付けられる構造であること。

8. 両袖に腕のバタつき防止の為、面ファスナータブ調節を取り付ける。  
このタブの表には反射テープをたたきつける。
9. 両袖下、両脇には止水ファスナーによるベンチレーション（開口部）を施し、身頃上半身、袖部には滑りのよいメッシュ裏地を施し、着脱時に絡まないよう、各開口部にて固定用に縫いとめること。
10. 裾は三つ折りの3cmステッチとし、両脇ハギを中心に平ゴムを入れる。

### （3）替衿

1. 上着本体に小型のドットボタンで着脱できる仕組みであること。
2. 内側（肌に触れる側）は吸湿速乾素材によるメッシュを使用すること。
3. 外側は本体と共生地とし、本体衿を上部から挟み込むように装着すること。

### （4）ズボン

1. 腰帯は裁ち出し三つ折りとし、平ゴム及び紐を入れて、腰帯は抑え縫いであること。
2. 前合わせはファスナー開閉式とし、上部をドットボタンで留める構造とする。
3. 両脇には底部に水抜き付のマチ付雨蓋式カーゴポケットをたたきつける。
4. 裾外側はファスナー開閉式として、ヒョクで覆う。さらに裾部はヒョクタブと身頃に面ファスナーを縫いつけることで調節可能であること。
5. 両内股には止水ファスナーによるベンチレーション（開口部）を施すこと。
6. 両腰の腰帯部から下方へ約15cmの切込みを入れ、ズボン内側へ手を挿入できるような開口部を作ること。

## 4 印刷

- （1）左前身頃雨蓋上に“Yokosuka Fire Bureau”の文字（反射オレンジ色）がシルク印刷または転写印刷してあること。
- （2）背ヨーク反射上に“横須賀市消防局”及び、上段が“KANAGAWA”下段が“YOKOSUKA CITY FIRE BUREAU”の文字（反射オレンジ色）がシルク印刷または転写印刷してあること。

## 5 包装

- 1 着ごとにポリエチレンもしくはポリプロピレンの袋に収納し、サイズ及び納入年度が確認できること。

## 6 その他

本仕様に疑義が生じた場合は、横須賀市消防局と協議し決定すること。

7 主な付属

付属	仕様	用途							
目貼テープ	E302 同等品以上	各接合部分全般							
ファスナー	Y K K 5CI 同等品以上 3CFT8-C-DA/DA 頭合 同等品以上 3CF-C-DA 同等品以上 5CI-C-DA 同等品以上 3CFT8-C-DA 同等品以上	上着前明き 上着ベンチレーション ズボン裾 ズボン前明き ズボンベンチレーション							
釦	樹脂製 四つ組	上着							
ハトメ	丸プラハトメ 黒	上着・衿・ズボン							
バックル	コードロック 樹脂製 黒	衿・上着裾							
ゴム	平ゴム 30mm 幅 丸ゴム 約3mm 黒	上着袖口、ズボン腰 上着裾、衿							
面ファスナー	フック+ループ 20mm 幅 紺 フック+ループ 38×70 mm 紺	上着・ズボン 右袖							
反射材 (パイピング以外)	超高輝度マイクロプリズム広角再帰反射テープ シルバー 50 mm幅 *表面に水滴が付いた部分も再帰反射する構造であること。 *傷が付いた時に水や汚れが入り込まないように反射テープには空気層がないこと *気候に関係なく十分な性能を発揮するために周辺温度-40℃に置き 24 時間放置、23℃で 24 時間状態調節を行った後、再帰反射材にシワや割れが認められないこと <table border="1" data-bbox="411 1451 753 1648"> <thead> <tr> <th rowspan="2">観測角</th> <th>入射角</th> </tr> </thead> <tbody> <tr> <td>5°</td> </tr> <tr> <td>0.2°</td> <td>1,000 以上</td> </tr> <tr> <td>0.33°</td> <td>600 以上</td> </tr> </tbody> </table>	観測角	入射角	5°	0.2°	1,000 以上	0.33°	600 以上	上着の身頃1周、両袖、胴囲、ズボン裾
観測角	入射角								
	5°								
0.2°	1,000 以上								
0.33°	600 以上								
(単位：カンデラ/ルクス/m <sup>2</sup> )									

## 8 出来上りサイズ表

(単位：c m)

サイズ	上衣 (コート型)		
	着丈	胸囲	裾丈
S	75	115	80
M	78	118	82
L	80	121	85
LL	82	124	87
3 L	84	127	90
4 L	86	134	92
5 L	88	144	92

サイズ	上衣 (ブルゾン型)		
	着丈	胸囲	裾丈
S	65	115	80
M	68	118	82
L	70	121	85
LL	72	124	87
3 L	74	127	90
4 L	76	134	92
5 L	78	144	92

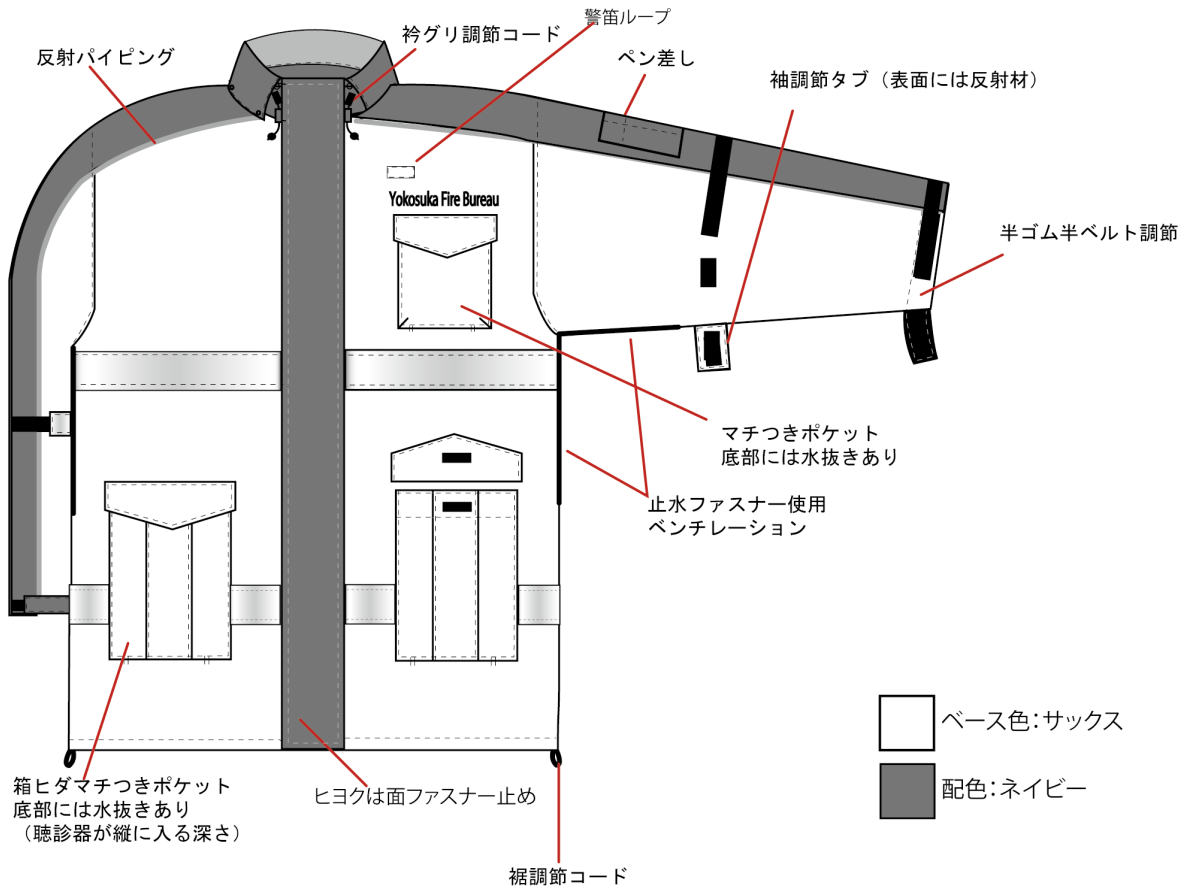
サイズ	ズボン		
	総丈	股下	腰囲
S	101	71	100
M	104	73	103
L	107	75	106
LL	110	77	109
3 L	113	79	112
4 L	114	80	124
5 L	115	80	138



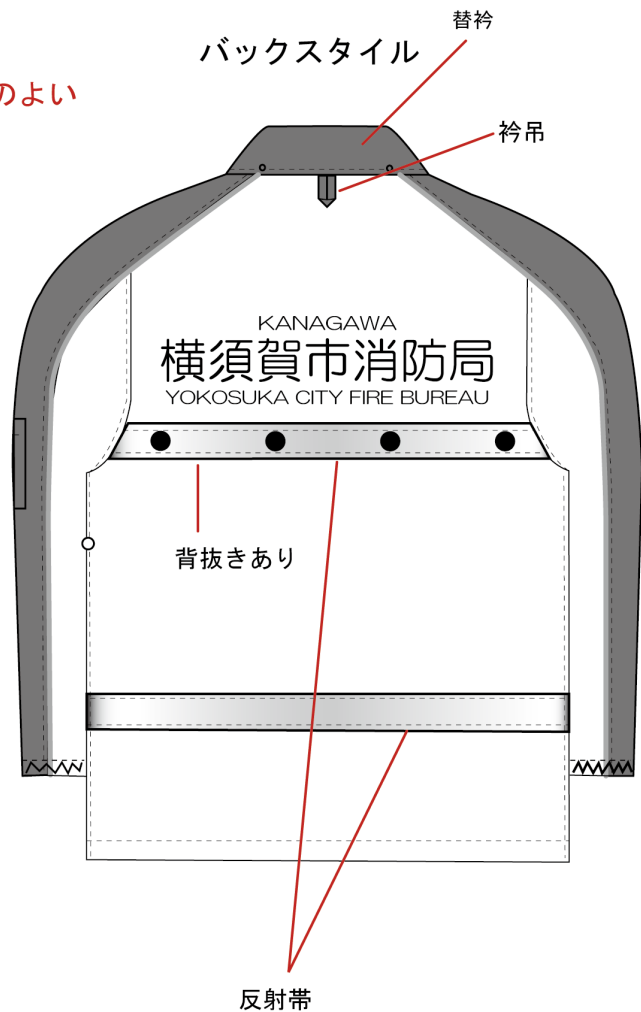
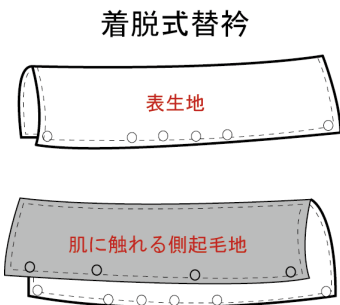
別表 1

材料名	項目				備考(試験方法等)
表生地	種類		表地:ナイロン 100% 中間層:多孔質フッ素樹脂を基材とするフィルム 裏地:ナイロン 100% 3層構造		JIS L 1030
	密度	タテ	700 以上		JIS L 1096
		ヨコ	450 以上		
	質量(g/m <sup>2</sup> )		150 以下		JIS L 1096
	厚さ(mm)		0.35 以下		JIS L 1096
	色相		指定色		当局が示す見本品を参照すること
	引張強さ(N)	タテ	800 以上		JIS L 1096 ラベルドストリップ法
		ヨコ	500 以上		
	引裂強さ(N)	タテ	12 以上		JIS L 1096 ペンジュラム法
		ヨコ	12 以上		
	剥離強さ(N/cm)	タテ	0.7 以上		JIS K 6404
		ヨコ	0.7 以上		
	寸法変化率(%)	タテ	±3.0 以内		JIS L 1096-G 法 (タンブル乾燥)
		ヨコ	±3.0 以内		
	染色堅牢度(級)	区分	変退色	汚染	
		洗濯	4 以上	4 以上	JIS L 0844 A-2 法
		摩擦(乾)		4 以上	JIS L 0849 II 形
		耐光	3 以上		JIS L 0842
		酸	4 以上	4 以上	JIS L 0848
		アルカリ	4 以上	4 以上	
耐水度(50 洗後)	生地(kPa)	350 以上(300 以上)		JIS L 1092 高水圧法・静水圧法 (目皿使用)	
耐水度(ドライクリーニング処理 10 回後)	生地(kPa)	300 以上		JIS L 1092 高水圧法・静水圧法 (目皿使用)	
撥水度(点)		原布	5 以上		JIS L 1092スプレー試験
		洗濯 50 回後	3 以上		
透湿度	g/m <sup>2</sup> 24h	22,000 以上		JIS L 1099 B-1 法	
耐人工血液浸透性(人工血液バリア性) 50 洗後		クラス 6 以上		JIS T 8060 D 法	
耐バクテリオファージ浸透性(ウイルスバリア性) 50 洗後		クラス 6 以上		JIS T 8061 D 法	
摩擦帯電電荷量(μc/m <sup>2</sup> )	生地	アクリル 4 以下		JIS T 8118 湿度 30%	
		ナイロン 4 以下			

【図面】

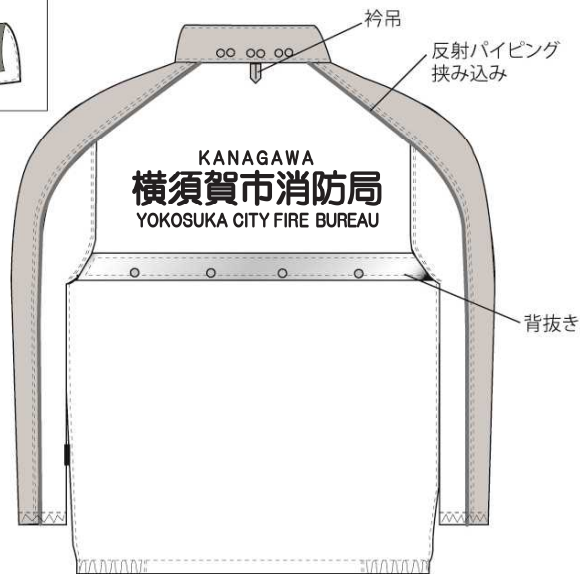
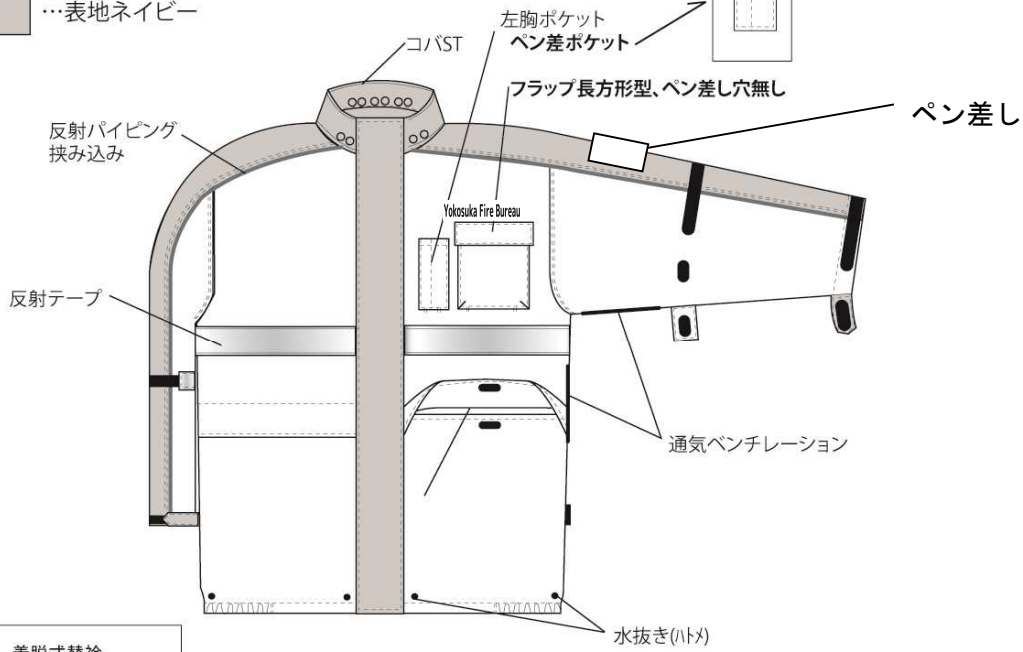


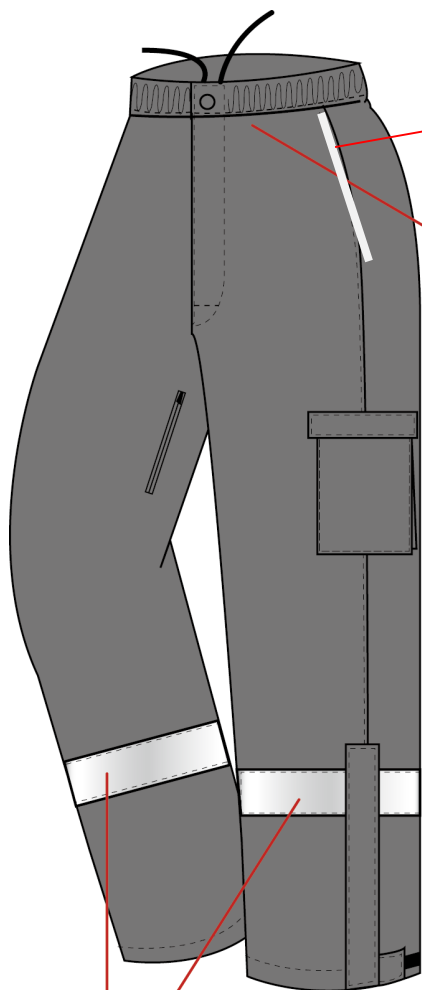
\* 上着の両袖、身頃上部にはすべりのよいメッシュの裏地をつける



\* 上衣の両袖、身頃上部にはすべりのよいメッシュの裏地をつける

- …表地サックス
- …表地ネイビー





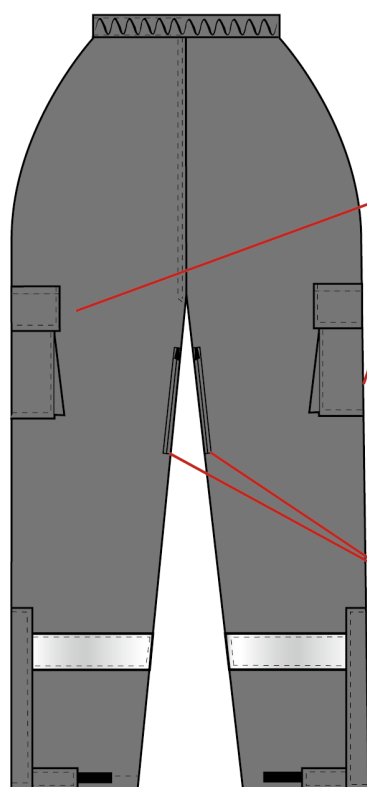
約 15cm の開口部  
(左右にて同様の作りとする)

腰部は調節ヒモ、ゴム入れ

■ ネイビー

反射帯

バックスタイル

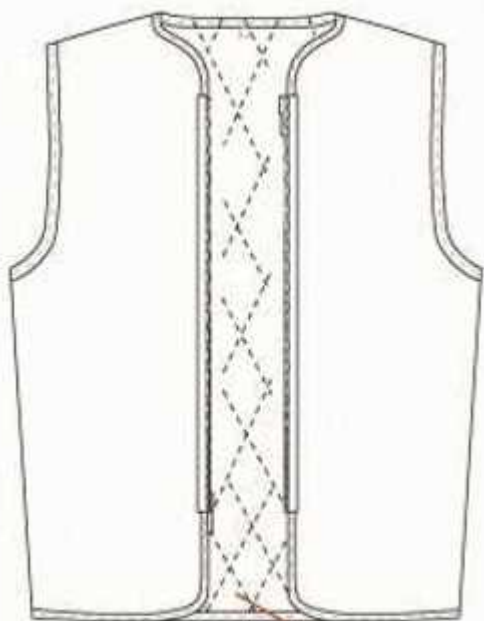


マチ付きカーゴポケット

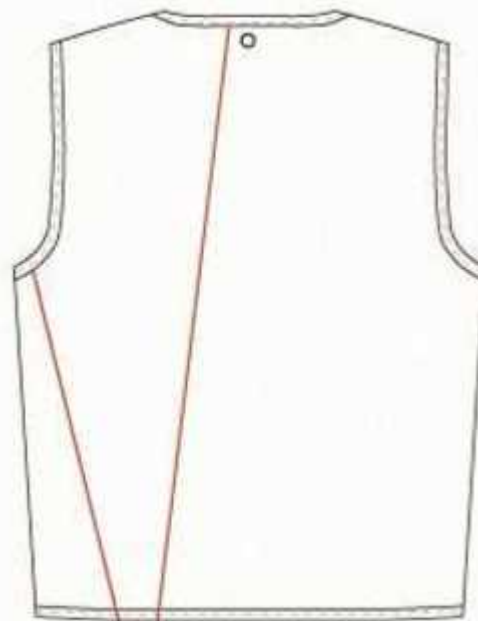
内股に  
止水ファスナー使用ベンチレーション

裾部はファスナー開き、  
ヒヨク付きで、面ファスナー調節付き

# キルトライナー



内側がキルト地



パイピング始末